

**УПРАВЛЕНИЕ ФЕДЕРАЛЬНОЙ СЛУЖБЫ ГОСУДАРСТВЕННОЙ СТАТИСТИКИ
ПО СЕВЕРО - КАВКАЗСКОМУ ФЕДЕРАЛЬНОМУ ОКРУГУ (СЕВЕРО – КАВКАЗСТАТ)**

СЕВЕРО – КАВКАЗСТАТ ПО РЕСПУБЛИКЕ СЕВЕРНАЯ ОСЕТИЯ – АЛАНИЯ

**СОЦИАЛЬНО-ЭКОНОМИЧЕСКОЕ ПОЛОЖЕНИЕ
РЕСПУБЛИКИ СЕВЕРНАЯ ОСЕТИЯ - АЛАНИЯ**

ЯНВАРЬ 2024 ГОДА

**ВЛАДИКАВКАЗ
2024**

07.03.2024 г. № 152

СОДЕРЖАНИЕ

I. ОСНОВНЫЕ ЭКОНОМИЧЕСКИЕ И СОЦИАЛЬНЫЕ ПОКАЗАТЕЛИ.....	3
II. ПРОИЗВОДСТВО ТОВАРОВ И УСЛУГ	5
2.1. ОБОРОТ ОРГАНИЗАЦИЙ	5
2.2. ПРОМЫШЛЕННОЕ ПРОИЗВОДСТВО	6
2.3. СЕЛЬСКОЕ ХОЗЯЙСТВО	13
2.4. СТРОИТЕЛЬСТВО	17
2.5. ТРАНСПОРТ.....	19
III. РЫНКИ ТОВАРОВ И УСЛУГ	21
3.1. РОЗНИЧНАЯ ТОРГОВЛЯ	21
3.2. ОБЩЕСТВЕННОЕ ПИТАНИЕ.....	25
3.3. ОПТОВАЯ ТОРГОВЛЯ.....	26
3.4. ПЛАТНЫЕ УСЛУГИ НАСЕЛЕНИЮ	27
IV. ИНВЕСТИЦИИ.....	30
V. ЦЕНЫ.....	33
5.1. ПОТРЕБИТЕЛЬСКИЕ ЦЕНЫ	34
5.2. ЦЕНЫ ПРОИЗВОДИТЕЛЕЙ	38
VI. ФИНАНСЫ.....	40
6.1. ГОСУДАРСТВЕННЫЕ ФИНАНСЫ (ПО ДАННЫМ МИНИСТЕРСТВА ФИНАНСОВ РСО-АЛАНИЯ)	40
6.2. ФИНАНСОВЫЕ РЕЗУЛЬТАТЫ ДЕЯТЕЛЬНОСТИ ОРГАНИЗАЦИЙ	42
6.3. СОСТОЯНИЕ ПЛАТЕЖЕЙ И РАСЧЕТОВ В ОРГАНИЗАЦИЯХ.....	43
VII. УРОВЕНЬ ЖИЗНИ НАСЕЛЕНИЯ.....	46
7.1. ОСНОВНЫЕ ПОКАЗАТЕЛИ, ХАРАКТЕРИЗУЮЩИЕ УРОВЕНЬ ЖИЗНИ НАСЕЛЕНИЯ	46
7.2. ДЕНЕЖНЫЕ ДОХОДЫ	46
VIII. ЗАНЯТОСТЬ И БЕЗРАБОТИЦА.....	53
8.1. ДИНАМИКА ЧИСЛЕННОСТИ РАБОЧЕЙ СИЛЫ В ВОЗРАСТЕ 15 ЛЕТ И СТАРШЕ.....	53
IX. СОЦИАЛЬНАЯ СФЕРА.....	56
9.1. ЗАБОЛЕВАЕМОСТЬ	56
9.2. ЖИЛИЩНО-КОММУНАЛЬНОЕ ХОЗЯЙСТВО	57
X. ДЕМОГРАФИЯ.....	58
10.1. ПОКАЗАТЕЛИ ЕСТЕСТВЕННОГО ДВИЖЕНИЯ НАСЕЛЕНИЯ	58
XI. ПРИЛОЖЕНИЯ.....	60
МЕТОДОЛОГИЧЕСКИЕ ПОЯСНЕНИЯ.....	68

Условные обозначения:

- явление отсутствует
- ... данных не имеется
- 0,0 небольшая величина

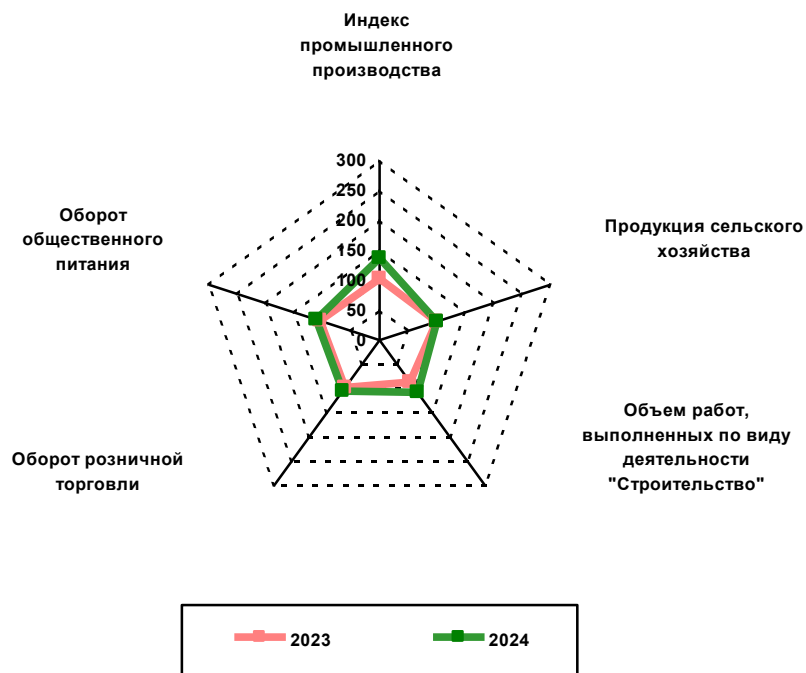
В отдельных случаях незначительные расхождения между итогом и суммой слагаемых объясняются округлением данных.

ОСНОВНЫЕ ЭКОНОМИЧЕСКИЕ И СОЦИАЛЬНЫЕ ПОКАЗАТЕЛИ

	Январь 2024 г.	В % к		Справочно	
		январю 2023 г.	декабрю 2023 г.	январь 2023 г. в % к	
				январю 2022 г.	декабрю 2022 г.
Индекс промышленного производства ¹⁾		136.9	54.2	102.6	67.4
Продукция сельского хозяйства, млн рублей	1095.1	100.7	5.8	100.0	8.3
Грузооборот автомобильного транспорта ²⁾ , тыс. т-км	610.6	135.0	56.0	66.8	46.2
Оборот розничной торговли, млн рублей	13460.8	104.6	70.4	97.8	75.7
Оборот общественного питания, млн рублей	663.6	111.1	81.5	104.6	86.6
Оборот оптовой торговли, млн рублей	6030.5	102.6	59.5	155.7	67.3
Объем платных услуг населению, млн рублей	2757.5	119.0	85.6	93.7	77.6
Объем работ, выполненных по виду деятельности «Строительство», млн рублей	1481.3	108.2	40.3	86.6	22.8
Ввод в действие общей ³⁾ площади жилых домов, м ²	70474	109.1	139.0	207.7	428.8
Инвестиции в основной капитал ⁴⁾ , млн рублей	43499.2	92.5		108.0	
Индекс потребительских цен		107.5	101.5	111.3	101.1
Индекс цен производителей промышленных товаров ⁵⁾		105.4	100.5	111.1	104.5
Реальные располагаемые денежные доходы населения ⁶⁾		107.5		98.1	
Среднемесячная начисленная заработная плата одного работника ⁷⁾					
номинальная, рублей	55482.2	109.6	137.5	107.7	138.7
реальная		102.4	136.0	96.9	136.7
Численность официально зарегистрированных безработных на конец периода, человек	2345	81.3	94.3	63.7	
<p>1) По видам экономической деятельности «Добыча полезных ископаемых», «Обрабатывающие производства», «Обеспечение электрической энергией, газом и паром; кондиционирование воздуха», «Водоснабжение; водоотведение, организация сбора и утилизации отходов, деятельность по ликвидации загрязнений»; В качестве весов используется структура валовой добавленной стоимости по видам экономической деятельности 2018 базисного года;</p> <p>2) Данные по организациям, не относящимся к субъектам малого предпринимательства, средняя численность работников которых превышает 15 человек;</p> <p>3) С учетом жилых домов, построенных на земельных участках, предназначенных для ведения гражданами садоводства;</p> <p>4) За январь - декабрь 2023 г.; январь - декабрь 2023 г. в % к январю - декабрю 2022 г.; январь - декабрь 2022 г. в % к январю - декабрю 2021 г.</p> <p>5) На товары, предназначенные для реализации на внутреннем рынке;</p> <p>6) Предварительные данные за январь - декабрь 2023 г. в % к январю - декабрю 2022 г.; январь - декабрь 2022 г. в % к январю - декабрю 2021 г.</p> <p>7) За декабрь 2023 г.; декабрь 2023 г. в % к декабрю 2022 г.; декабрь 2023 г. в % к ноябрю 2023 г.; декабрь 2022 г. в % к декабрю 2021 г.; декабрь 2022 г. в % к ноябрю 2022 г.</p>					

**ИЗМЕНЕНИЕ ДИНАМИКИ ПРОИЗВЕДЕННЫХ ТОВАРОВ,
ВЫПОЛНЕННЫХ РАБОТ И ОКАЗАННЫХ УСЛУГ СОБСТВЕННЫМИ СИЛАМИ
В ЯНВАРЕ 2023-2024 ГГ.**

(в % к соответствующему периоду предыдущего года)



2.1. ОБОРОТ ОРГАНИЗАЦИЙ

Оборот организаций отражает их коммерческую деятельность и включает стоимость отгруженных товаров собственного производства, выполненных собственными силами работ и услуг, а также выручку от продажи приобретенных на стороне товаров (без налога на добавленную стоимость, акцизов и других аналогичных обязательных платежей).

ОБОРОТ ОРГАНИЗАЦИЙ ПО ВИДАМ ЭКОНОМИЧЕСКОЙ ДЕЯТЕЛЬНОСТИ

в действующих ценах

	Январь 2024 г., млн рублей	В % к январю 2023 г.	В % к декабрю 2023 г.
Всего	18085.6	113.9	78.0
в том числе организации с основным видом деятельности:			
Сельское, лесное хозяйство, охота, рыболовство и рыбоводство	891.0	115.1	89.7
Добыча полезных ископаемых	192.4	в 3.2 р.	89.8
Обрабатывающие производства	2543.8	131.7	69.8
из них:			
производство пищевых продуктов	229.8	139.4	88.7
производство напитков	885.9	102.9	65.2
производство табачных изделий	... ¹⁾	в 2.1 р.	100
производство текстильных изделий	9.2	142.2	101.4
производство одежды	99.5	в 4.2 р.	60.4
обработка древесины и производство изделий из дерева и пробки, кроме мебели, производство изделий из соломки и материалов для плетения	1.5	147.3	4.7
производство бумаги и бумажных изделий	13.0	68.1	100
деятельность полиграфическая и копирование носителей информации	3.7	92.5	72.2
производство кокса и нефтепродуктов	10.5	в 2.1 р.	23
производство химических веществ и химических продуктов	72.3	124.3	100
производство лекарственных средств и материалов, применяемых в медицинских целях	-		-
производство резиновых и пластмассовых изделий	97.4	110.4	100
производство прочей неметаллической минеральной продукции	314.8	136.1	100
производство металлургическое	... ¹⁾	... ¹⁾	... ¹⁾
производство готовых металлических изделий, кроме машин и оборудования	75.8	180.1	99.0
производство компьютеров, электронных и оптических изделий	285.0	187.9	119.8
производство электрического оборудования	28.5	140.3	84.6
производство машин и оборудования, не включенных в другие группировки	11.9	108.3	100
производство автотранспортных средств, прицепов и полуприцепов	... ¹⁾	115.3	100
производство прочих транспортных средств и оборудования	... ¹⁾	109.8	32.5
производство мебели	4.2	51.8	33.6
производство прочих готовых изделий	3.0	в 2.7 р.	18.7
ремонт и монтаж машин и оборудования	13.3	в 10.8 р.	140.1
Обеспечение электрической энергией, газом и паром; кондиционирование воздуха	2946.4	95.2	90.3
Водоснабжение; водоотведение, организация сбора и утилизации отходов, деятельность по ликвидации загрязнений	304.8	166	132.9
Строительство	1470.5	118.8	76.4
Торговля оптовая и розничная; ремонт автотранспортных средств и мотоциклов	6418.9	105.6	71.6
Транспортировка и хранение	765.8	144.1	104.6
Деятельность гостиниц и предприятий общественного питания	383.2	140.4	118.5
Деятельность в области информации и связи	640.4	100.9	102.4
Деятельность финансовая и страховая	-	-	-
Деятельность по операциям с недвижимым имуществом	216.9	129.6	100.9
Деятельность профессиональная, научная и техническая	123.7	137.4	81.1
Деятельность административная и сопутствующие дополнительные услуги	207.1	в 2.2 р.	96.9
Государственное управление и обеспечение военной безопасности; социальное обеспечение	10.9	93.9	66.8
Образование	71.7	125.5	51.8
Деятельность в области здравоохранения и социальных услуг	804.9	132.7	56.6
Деятельность в области культуры, спорта, организации досуга и развлечений	28.5	242	80.2
Предоставление прочих видов услуг	64.9	в 3.2 р.	100.3

...¹⁾ Данные не публикуются в целях обеспечения конфиденциальности первичных статистических данных, полученных от организаций, в соответствии с Федеральным законом от 29.11.07 № 282-ФЗ «Об официальном статистическом учете и системе государственной статистики в Российской Федерации» (ст.4, п.5; ст.9, п.1).

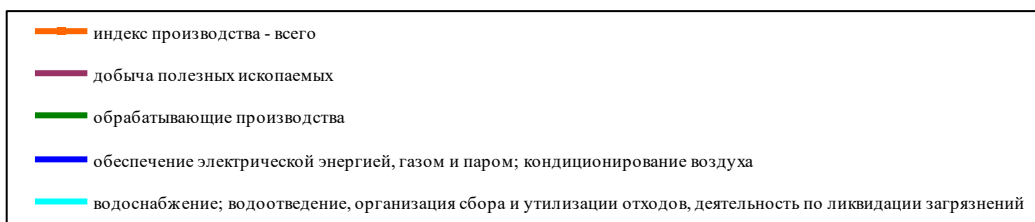
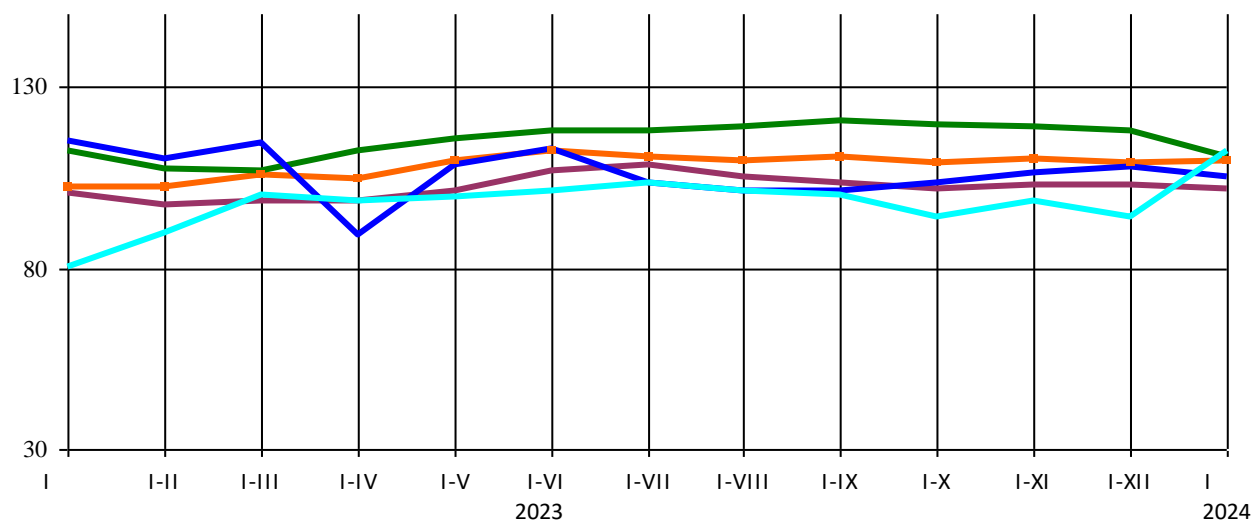
2.2. ПРОМЫШЛЕННОЕ ПРОИЗВОДСТВО

Индекс промышленного производства¹⁾ в январе 2024 г. по сравнению с соответствующим периодом предыдущего года составил 136,9%.

ИНДЕКС ПРОМЫШЛЕННОГО ПРОИЗВОДСТВА

	В % к	
	соответствующему периоду предыдущего года	предыдущему периоду
2023 г.		
Январь	102.6	67.4
Февраль	102.0	110.0
Март	111.7	113.1
I квартал	105.5	75.5
Апрель	103.0	111.2
Май	124.6	136.9
Июнь	122.1	111.9
II квартал	117.4	161.6
I полугодие	112.5	
Июль	101.3	80.1
Август	105.9	98.1
Сентябрь	114.7	97.5
III квартал	106.9	92.4
Январь-сентябрь	110.5	
Октябрь	97.3	86.3
Ноябрь	122.2	130.4
Декабрь	98.6	79.9
IV квартал	106.1	94.1
Год	109.3	
2024 г.		
Январь	136.9	54.2
<p><i>1) Индекс промышленного производства исчисляется по видам экономической деятельности «Добыча полезных ископаемых», «Обрабатывающие производства», «Обеспечение электрической энергией, газом и паром; кондиционирование воздуха», «Водоснабжение; водоотведение, организация сбора и утилизации отходов, деятельность по ликвидации загрязнений» на основе данных о динамике производства важнейших товаров-представителей (в натуральном или стоимостном выражении). В качестве весов используется структура валовой добавленной стоимости по видам экономической деятельности 2018 базисного года. Данные за январь-декабрь 2022 года и январь-июнь 2023 года уточнены в соответствии с регламентом разработки и публикации данных по производству и отгрузке продукции и динамики промышленного производства.</i></p>		

ИНДЕКС ПРОМЫШЛЕННОГО ПРОИЗВОДСТВА
в % к соответствующему периоду предыдущего года



ИНДЕКСЫ ПРОМЫШЛЕННОГО ПРОИЗВОДСТВА ПО ОСНОВНЫМ ВИДАМ ДЕЯТЕЛЬНОСТИ

	<i>Январь 2024 г. в % к январю 2023 г.</i>	<i>Январь 2024 г. в % к декабрю 2023 г.</i>	<i>Справочно январь 2023 г. в % к январю 2022 г.</i>
Добыча полезных ископаемых	88.0	55.3	101.9
из нее:			
добыча сырой нефти и природного газа	-	-	-
добыча металлических руд	-	-	-
добыча прочих полезных ископаемых	88.0	55.3	101.9
Обрабатывающие производства	128.1	37.0	110.6
из них:			
производство пищевых продуктов	113.2	87.2	81.3
производство напитков	97.9	61.0	104.7
производство табачных изделий	-	-	-
производство текстильных изделий	83.2	32.3	102.6
производство одежды	в 4.4 р.	109.7	160.5
производство кожи и изделий из кожи	-	-	-
обработка древесины и производство изделий из дерева и пробки, кроме мебели, производство изделий из соломки и материалов для плетения	-	-	-
производство бумаги и бумажных изделий	102.9	65.1	в 2.2 р.
деятельность полиграфическая и копирование носителей информации	92.4	72.4	105.6
производство кокса и нефтепродуктов	-	-	-
производство химических веществ и химических продуктов	133.0	107.6	151.1
производство лекарственных средств и материалов, применяемых в медицинских целях	-	-	-
производство резиновых и пластмассовых изделий	101.6	77.8	95.9
производство прочей неметаллической минеральной продукции	102.5	70.0	160.3
производство металлургическое	... ¹⁾	... ¹⁾	... ¹⁾
производство готовых металлических изделий, кроме машин и оборудования	106.1	81.0	89.2
производство компьютеров, электронных и оптических изделий	102.0	106.7	в 6.0 р.
производство электрического оборудования	161.6	80.1	191.5
производство машин и оборудования, не включенных в другие группировки	-	-	81.8
производство автотранспортных средств, прицепов и полуприцепов	-	-	-
производство прочих транспортных средств и оборудования	133.5	34.0	108.0
производство мебели	48.6	25.7	45.1
производство прочих готовых изделий	111.2	4.0	90.7
Обеспечение электрической энергией, газом и паром; кондиционирование воздуха	104.8	88.5	105.0
в том числе:			
производство, передача и распределение электроэнергии	127.0	76.9	111.9
производство и распределение газообразного топлива	97.0	93.5	140.1
производство, передача и распределение пара и горячей воды; кондиционирование воздуха	89.5	104.6	92.6
Водоснабжение; водоотведение, организация сбора и утилизации отходов, деятельность по ликвидации загрязнений	187.2	147.4	112.6
<i>...¹⁾ Данные не публикуются в целях обеспечения конфиденциальности первичных статистических данных, полученных от организаций, в соответствии с Федеральным законом от 29.11.07 № 282-ФЗ «Об официальном статистическом учете и системе государственной статистики в Российской Федерации» (ст.4, п.5; ст.9, п.1).</i>			

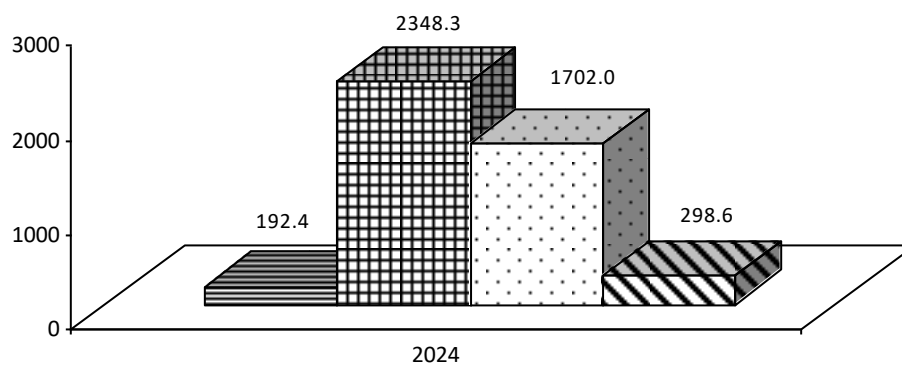
**ОБЪЕМ ОТГРУЖЕННЫХ ТОВАРОВ СОБСТВЕННОГО ПРОИЗВОДСТВА,
ВЫПОЛНЕННЫХ РАБОТ И УСЛУГ СОБСТВЕННЫМИ СИЛАМИ ПО ВИДАМ ДЕЯТЕЛЬНОСТИ**

в действующих ценах

	Январь 2024 г.		
	млн рублей	в % к январю 2023 г.	в % к декабрю 2023 г.
Добыча полезных ископаемых	192.4	в 3.2 р.	89.8
из нее:			
добыча сырой нефти и природного газа	... ¹⁾	... ¹⁾	... ¹⁾
добыча прочих полезных ископаемых	... ¹⁾	-	... ¹⁾
Обрабатывающие производства	2348.3	123.6	64.2
из них:			
производство пищевых продуктов	228.4	88.7	76.3
производство напитков	765.1	102.7	63.3
производство табачных изделий	... ¹⁾	в 2.1 р.	100.0
производство текстильных изделий	9.3	142.7	93.2
производство одежды	99.5	в 4.3 р.	60.6
обработка древесины и производство изделий из дерева и пробки, кроме мебели, производство изделий из соломки и материалов для плетения	1.5	147.3	6.2
производство бумаги и бумажных изделий	13.2	70.9	99.1
деятельность полиграфическая и копирование носителей информации	3.9	92.4	72.4
производство кокса и нефтепродуктов	10.5	в 2.1 р.	131.7
производство химических веществ и химических продуктов	72.7	124.3	100.0
производство резиновых и пластмассовых изделий	83.1	115.9	99.5
производство прочей неметаллической минеральной продукции	291.4	126.2	100.0
производство металлургическое	... ¹⁾	... ¹⁾	... ¹⁾
производство готовых металлических изделий, кроме машин и оборудования	41.9	100.2	94.6
производство компьютеров, электронных и оптических изделий	284.4	188.3	122.5
производство электрического оборудования	28.5	140.3	84.6
производство машин и оборудования, не включенных в другие группировки	11.9	108.3	100.0
производство автотранспортных средств, прицепов и полуприцепов	... ¹⁾	115.3	100.0
производство прочих транспортных средств и оборудования	... ¹⁾	133.5	34.0
производство мебели	4.7	54.2	38.0
производство прочих готовых изделий	3.0	в 2.7 р.	18.2
ремонт и монтаж машин и оборудования	15.1	103.8	5.5
Обеспечение электрической энергией, газом и паром; кондиционирование воздуха	1702.0	111.1	97.5
в том числе:			
производство, передача и распределение электроэнергии	1418.1	114.8	96.6
производство и распределение газообразного топлива	15.2	91.4	96.4
производство, передача и распределение пара и горячей воды; кондиционирование воздуха	268.7	95.7	102.5
Водоснабжение; водоотведение, организация сбора и утилизации отходов, деятельность по ликвидации загрязнений	298.6	167.9	133.9
в том числе			
забор, очистка и распределение воды	92.6	116.2	102.6
сбор и обработка сточных вод	39.5	143.7	97.4
сбор, обработка и утилизация	166.6	в 2.4 р.	в 2.7 р.

...¹⁾ Данные не публикуются в целях обеспечения конфиденциальности первичных статистических данных, полученных от организаций, в соответствии с Федеральным законом от 29.11.07 № 282-ФЗ «Об официальном статистическом учете и системе государственной статистики в Российской Федерации» (ст.4, п.5; ст.9, п.1).

**Объем отгруженных товаров собственного производства,
выполнение работ и услуг собственными силами по видам
деятельности за январь 2024 года**
(млн. рублей)



- Добыча полезных ископаемых
- Обрабатывающие производства
- Обеспечение электрической энергией, газом и паром; кондиционирование воздуха
- Водоснабжение; водоотведение, организация сбора и утилизации отходов, деятельность по ликвидации

Производство важнейших видов промышленной продукции (по полному кругу организаций с учетом малых предприятий и индивидуальных предпринимателей) в январе 2024 года характеризуется данными:

ПРОИЗВОДСТВО ВАЖНЕЙШИХ ВИДОВ ПРОДУКЦИИ

	Январь 2024 г.	В % к январю 2023 г.
Добыча полезных ископаемых		
гранулы, крошка и порошок; галька, гравий, тыс. куб.м	125.4	95.8
щебень, тыс. куб.м	16.8	99.1
известняк, тыс. тонн	... ¹⁾	85.2
доломит некальцинированный, тыс.тонн	20.2	85.6
Обрабатывающие производства		
<i>Переработка и консервирование мяса и мясной пищевой продукции</i>		
мясо крупного рогатого скота (говядина и телятина) парное, остывшее или охлажденное, в том числе для детского питания, тонн	-	-
мясо птицы охлажденное, в том числе для детского питания, тонн	... ¹⁾	79.3
изделия колбасные, включая изделия колбасные для детского питания, тонн	491.7	114.1
полуфабрикаты мясные, тонн	113.1	88.0
<i>Переработка и консервирование фруктов и овощей</i>		
плодоовощные консервы, тыс. усл. банок	... ¹⁾	100.0
<i>Производство молочной продукции</i>		
молоко, кроме сырого, тонн	200.6	117.6
масло сливочное и пасты масляные, тонн	1.3	109.1
сыры, тонн	23.9	97.0
творог, тонн	36.5	135.4
продукты кисломолочные, тонн	251.0	133.0
мороженое, тонн	... ¹⁾	в 2.5 р.
<i>Производство хлебобулочных и мучных кондитерских изделий</i>		
изделия хлебобулочные недлительного хранения, тонн	308.0	102.1
изделия мучные кондитерские, торты и пирожные недлительного хранения, тонн	10.7	72.7
<i>Производство напитков²⁾</i>		
спирт этиловый из пищевого сырья, тыс. дкл	429.7	45.5
водка, тыс. дкл	9.5	49.7
коньяк, тыс. дкл	-	-
вина игристые и шампанские, тыс. дкл	33.4	49.5
пиво, кроме отходов пивоварения, тыс. дкл	248.6	152.3
воды минеральные и газированные неподслащенные, тыс. полулитров	11894	113.6
напитки безалкогольные, тыс. дкл	458.1	125.1
<i>Производство текстильных изделий</i>		
белье постельное, тыс.штук	0.4	в 2.8 р.
материалы нетканые, кроме ватинов, тыс. кв. м	51.5	100.9
полотно тюлевое, , тыс. кв. м	-	-
<i>Производство одежды</i>		
костюмы и комплекты мужские или для мальчиков из текстильных материалов, кроме трикотажных или вязаных, тыс. штук	29.2	в 24.3 р.
костюмы и комплекты женские или для девочек из текстильных материалов, кроме трикотажных или вязаных, тыс. штук	-	-
платья женские или для девочек из текстильных материалов, кроме трикотажных или вязаных, тыс. штук	-	-
брюки мужские или для мальчиков из текстильных материалов, кроме трикотажных или вязаных, тыс. штук	3.7	75.4
спецодежда, тыс. штук	136.4	99.9
<i>Производство бумаги и изделий из бумаги</i>		

	Январь 2024 г.	В % к январю 2023 г.
ящики и коробки из гофрированной бумаги или гофрированного картона, тыс. кв. м	... ¹⁾	95.5
ярлыки и этикетки из бумаги или картона, млн штук	... ¹⁾	в 3.5 р.
<i>Производство нефтепродуктов</i>		
нефть, поступившая на переработку, тыс. тонн	-	-
в том числе:		
мазут топочный, тыс. тонн	-	-
<i>Производство основных химических веществ, удобрений и азотных соединений, пластмасс и синтетического каучука в первичных формах</i>		
водород, тыс. куб.м	... ¹⁾	124.2
кислород, тыс. куб.м	... ¹⁾	136.0
<i>Производство изделий из пластмасс</i>		
плиты, листы, пленка и полосы (ленты) полимерные, неармированные или не комбинированные с другими материалами, тыс. тонн	99.8	99.5
блоки дверные пластмассовые и пороги для них, тыс. кв. м	167.8	100.0
блоки оконные пластмассовые, тыс. кв. м	641.9	100.0
<i>Производство минеральной неметаллической продукции</i>		
бутылки стеклянные, млн штук	... ¹⁾	114.0
кирпич керамический неогнеупорный строительный, млн усл. кирпичей	2.0	90.9
<i>Производство изделий из бетона, гипса и цемента</i>		
блоки и прочие изделия сборные строительные для зданий и сооружений из цемента, бетона, или искусственного камня, млн куб.м	1.2	в 3.0 р.
<i>Производство абразивных и неметаллических минеральных изделий, не включенных в другие группировки</i>		
известь негашеная, тыс. тонн	-	-
бетон готовый для заливки, тыс. куб.м	7.3	101.4
смеси асфальтобетонные дорожные, аэродромные и асфальтобетон горячие, тонн	-	-
<i>Производство компьютерного, электронного и оптического оборудования</i>		
магнетроны, клистроны, приборы СВЧ и прочие электронные вакуумные или газонаполненные трубки, тыс. штук	... ¹⁾	99.0
аппаратура радиолокационная, радионавигационная и радиоаппаратура дистанционного управления, тыс. рублей	... ¹⁾	170.0
приборы для контроля прочих физических величин, тыс. рублей	-	-
приборы полупроводниковые прочие, тыс. штук	43.7	123.5
<i>Производство электрического оборудования</i>		
устройства коммутации или защиты электрических цепей на напряжение не более 1 кВ, тыс. рублей	... ¹⁾	133.9
<i>Производство мебели</i>		
столы кухонные для столовой и гостиной, штук	... ¹⁾	18.6
стулья, штук	614	45.4
мебель всего, млн рублей	4.6	51.4
мебель деревянная для офисов, млн рублей	2.6	49.2
Обеспечение электрической энергией, газом и паром; кондиционирование воздуха		
<i>Производство, передача и распределение электроэнергии</i>		
электроэнергия, млн кВт.ч	... ¹⁾	126.0
<i>Производство, передача и распределение пара и горячей воды; кондиционирование воздуха</i>		
энергия тепловая, тыс. Гкал	222.3	89.5
... ¹⁾ Данные не публикуются в целях обеспечения конфиденциальности первичных статистических данных, полученных от организаций, в соответствии с Федеральным законом от 29.11.07 № 282-ФЗ «Об официальном статистическом учете и системе государственной статистики в Российской Федерации» (ст.4, п.5; ст.9, п.1).		
2) По данным Росалкогольрегулирования.		

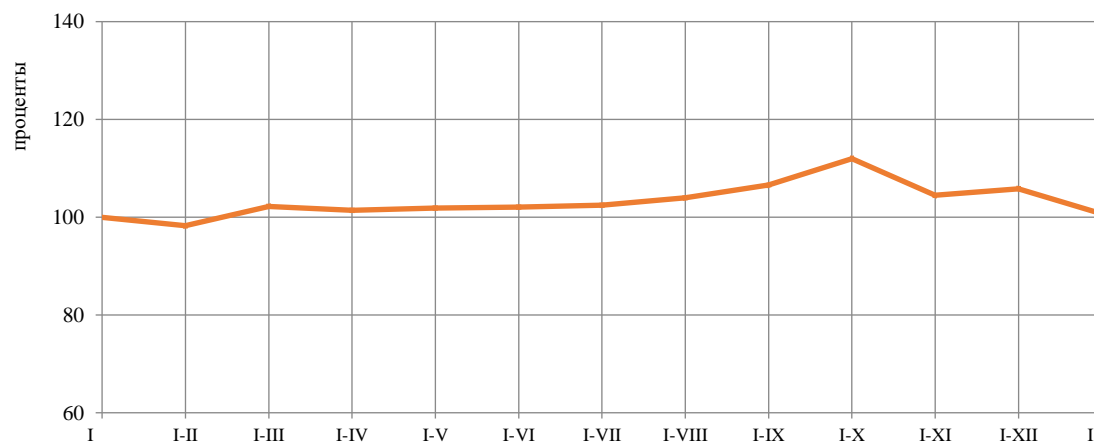
2.3. СЕЛЬСКОЕ ХОЗЯЙСТВО

Объем производства продукции сельского хозяйства всех сельхозпроизводителей (сельхозорганизации, крестьянские (фермерские) хозяйства, население), по предварительным расчетам, в январе 2024 года в сопоставимой оценке увеличился на 0,7% по сравнению с соответствующим периодом прошлого года и составил 1095,1 млн руб.

ДИНАМИКА ПРОИЗВОДСТВА ПРОДУКЦИИ СЕЛЬСКОГО ХОЗЯЙСТВА

	Млн руб.	В % к	
		соответствующему периоду предыдущего года	предыдущему периоду
2023 г.			
Январь	957.8	100.0	8.3
Февраль	827.6	96.2	79.4
Март	1706.3	107.3	190.7
I квартал	3491.7	102.2	
Апрель	965.0	98.8	62.7
Май	214.9	112.0	23.1
Июнь	241.1	105.7	109.7
II квартал	1421.0	101.8	
I полугодие	4912.7	102.1	
Июль	542.2	106.1	в 2.3 р.
Август	2616.2	107.6	в 4.4 р.
Сентябрь	2134.9	118.4	77.8
III квартал	5293.3	104.7	
Январь-сентябрь	10206.0	106.6	
Октябрь	12027.8	119.8	в 4.0 р.
Ноябрь	2137.4	85.6	68.8
Декабрь	21636.3	108.8	в 2.6 р.
IV квартал	35801.5	105.9	
Год	46007.5	106.1	
2024 г.			
Январь	1095.1	100.7	5.8

ИНДЕКС ПРОИЗВОДСТВА ПРОДУКЦИИ СЕЛЬСКОГО ХОЗЯЙСТВА
в % к соответствующему периоду предыдущего года



2023

2024

Животноводство. На конец января 2024 года поголовье крупного рогатого скота в хозяйствах всех категорий, по расчетам, составило 100,3 тыс.голов (на 0,4% больше, чем год назад), из него коров – 42,5 тыс.голов (на 0,9% больше), поголовье свиней – 13,5 тыс.голов (на 18,7% меньше), овец и коз – 125,7 тыс.голов (на 3,0% больше), птицы – 1120,8 тыс.голов (на 7,9% больше).

В структуре поголовья скота на хозяйства населения приходится 72,7% поголовья крупного рогатого скота, 100,0% – свиней, 31,7% – овец и коз (на конец января 2023 г. соответственно – 72,8%, 100,0%, 32,1%).

ДИНАМИКА ПОГОЛОВЬЯ СКОТА В ХОЗЯЙСТВАХ ВСЕХ КАТЕГОРИЙ

на конец месяца; в процентах

	Крупный рогатый скот		Из него коровы		Свиньи		Овцы и козы	
	к соответствующей дате предыдущего года	к соответствующей дате предыдущего месяца	к соответствующей дате предыдущего года	к соответствующей дате предыдущего месяца	к соответствующей дате предыдущего года	к соответствующей дате предыдущего месяца	к соответствующей дате предыдущего года	к соответствующей дате предыдущего месяца
2023 г.								
Январь	101.0	99.8	103.3	100.7	74.9	100.0	100.5	96.5
Февраль	101.3	99.6	103.4	100.0	76.3	100.0	102.8	97.5
Март	101.5	98.7	102.9	99.7	74.6	97.8	102.8	115.5
Апрель	101.5	97.5	102.3	94.0	74.0	93.4	103.1	103.4
Май	101.4	100.3	102.7	100.4	74.0	100.0	100.7	102.8
Июнь	100.4	99.9	101.6	101.5	75.0	100.0	100.5	98.6
Июль	101.1	100.8	101.4	99.9	75.7	100.0	101.1	99.4
Август	101.6	101.8	101.5	101.7	75.7	100.0	102.0	102.6
Сентябрь	101.7	100.2	102.1	100.6	75.7	100.0	100.1	99.2
Октябрь	101.1	103.3	101.8	101.7	75.2	97.3	97.5	97.8
Ноябрь	100.7	99.9	101.6	100.7	74.0	98.5	103.8	95.2
Декабрь	101.2	99.6	102.0	101.2	62.0	100.0	101.0	92.5
2024 г.								
Январь	100.4	99.0	100.9	99.6	81.3	92.9	103.0	100.2

В сельскохозяйственных организациях на конец января 2024 года по сравнению с соответствующей датой 2023 года уменьшилось поголовье крупного рогатого скота на 15,9%, в том числе коров – на 7,6%, поголовье овец и коз – на 2,9%, поголовье птицы увеличилось – на 79,1%.

В январе 2024 года в хозяйствах всех категорий, по расчетам, произведено **скота и птицы на убой** (в живом весе) 2,3 тыс.тонн, **молока** – 9,2 тыс.тонн, **яиц** – 8,1 млн штук.

ПРОИЗВОДСТВО ОСНОВНЫХ ВИДОВ ПРОДУКЦИИ ЖИВОТНОВОДСТВА В ХОЗЯЙСТВАХ ВСЕХ КАТЕГОРИЙ

	Январь 2024 г.	Январь 2024 г. в % к январю 2023 г.	Справочно январь 2023 г. в % к январю 2022 г.
Скот и птица на убой (в живом весе), тыс. тонн	2.3	94.7	99.2
Молоко, тыс. тонн	9.2	102.1	100.4
Яйца, млн штук	8.1	109.2	102.8

В сельскохозяйственных организациях на конец января 2024 года по сравнению с соответствующей датой 2023 года сократилось производство скота и птицы на убой (в живом весе) на 61,2%, молока – на 9,1%, яиц – на 29,9%.

Надой молока на одну корову в сельскохозяйственных организациях (с дорасчетом до полного круга) в январе 2024 года составили 428 кг (в январе 2023 г. – 408 кг).

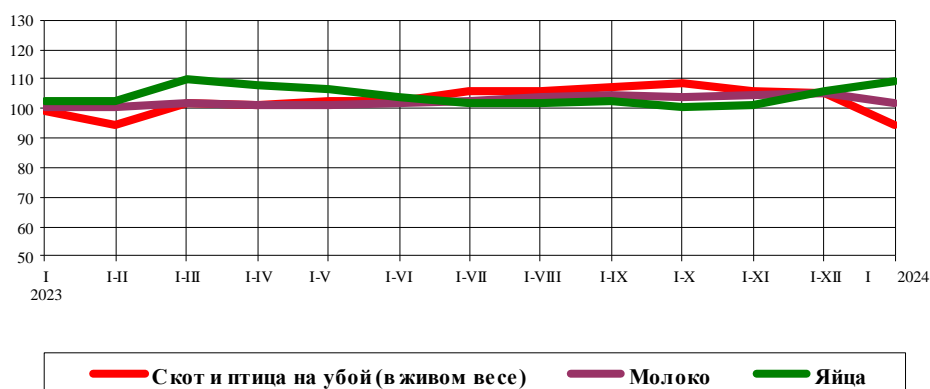
В январе 2024 года в сельскохозяйственных организациях в структуре производства скота и птицы на убой (в живом весе), по расчетам, отмечалось увеличение удельного веса производства крупного рогатого скота и уменьшение удельного веса производства птицы по сравнению с соответствующим периодом 2023 года.

**ПРОИЗВОДСТВО ОСНОВНЫХ ВИДОВ СКОТА И ПТИЦЫ НА УБОЙ (В ЖИВОМ ВЕСЕ)
СЕЛЬСКОХОЗЯЙСТВЕННЫМИ ОРГАНИЗАЦИЯМИ**

	Январь 2024 г.			Справочно январь 2023 г. в % к январю 2022 г.
	тонн	в % к январю 2023 г.	доля в общем объеме производ- ства скота и птицы на убой, %	
Скот и птица на убой (в живом весе)	104.0	38.8	100.0	79.9
из него:				
крупный рогатый скот	61.2	в 4.3 р.	58.8	6.1
свиньи	-	-	-	-
овец и коз	-	-	-	103.3
птица	42.8	17.8	41.2	в 2.7 р.

ПРОИЗВОДСТВО ПРОДУКТОВ ЖИВОТНОВОДСТВА В ХОЗЯЙСТВАХ ВСЕХ КАТЕГОРИЙ

в % к соответствующему периоду предыдущего года



Реализация сельскохозяйственной продукции. В январе 2024 года, по сравнению с соответствующим периодом предыдущего года, продажа яиц, зерна, скота и птицы (в живом весе), молока и молочных продуктов сельскохозяйственными организациями – уменьшилась.

ОБЪЕМ РЕАЛИЗАЦИИ ОСНОВНЫХ ВИДОВ СЕЛЬСКОХОЗЯЙСТВЕННОЙ ПРОДУКЦИИ

	Январь 2024 г., т	Январь 2024 г. в % к январю 2023 г.	Справочно январь 2023 г. в % к январю 2022 г.
Зерновые и зернобобовые культуры	7819.9	39.6	53.0
Скот и птица (в живом весе)	104.0	39.4	84.8
Молоко и молочные продукты	558.1	91.7	77.5
Яйца, тыс. шт.	202.0	80.8	108.7

2.4. СТРОИТЕЛЬСТВО

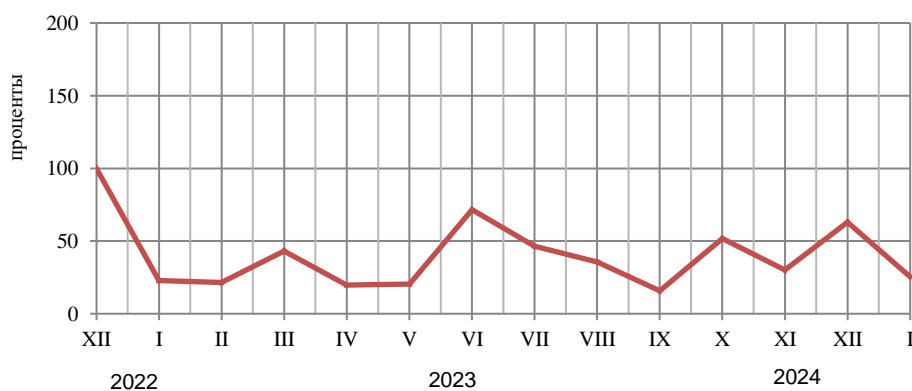
Строительная деятельность. Объем работ, выполненных по виду экономической деятельности "Строительство", в январе 2024 года составил 1481,3 млн рублей, что в сопоставимых ценах составляет 108,2% к уровню соответствующего периода предыдущего года.

ДИНАМИКА ОБЪЕМА РАБОТ, ВЫПОЛНЕННЫХ ПО ВИДУ ЭКОНОМИЧЕСКОЙ ДЕЯТЕЛЬНОСТИ «СТРОИТЕЛЬСТВО»

	Млн рублей	В % к	
		соответствующему периоду предыдущего года	предыдущему периоду
2023 г.¹⁾			
Январь	1238.0	86.6	22.8
Февраль	1191.4	80.9	94.2
Март	2367.3	166.1	в 2 р.
I квартал	4796.7	110.8	51.2
Апрель	1092.1	78.5	46.1
Май	1137.9	74.5	103.1
Июнь	4061.9	110.5	в 3.5 р.
II квартал	6291.8	95.2	127.6
I полугодие	11088.5	101.5	
Июль	2653.2	144.9	65.0
Август	2035.0	109.5	76.4
Сентябрь	902.3	59.2	44.2
III квартал	5590.5	107.3	87.2
Январь - сентябрь	16679.0	103.3	
Октябрь	2985.2	148.6	в 3.3р.
Ноябрь	1749.9	83.4	58.0
Декабрь	3631.9	61.4	в 2.1 р.
IV квартал	8366.9	83.7	146.7
Год	25045.9	96.0	
2024 г.			
Январь	1481.3	108.2	40.3

1) Данные уточнены в соответствии с Регламентом оценки, корректировки и публикации данных статистического наблюдения за строительством и инвестициями в основной капитал, утвержденным Приказом Росстата от 26.09.2016г. № 544.

ДИНАМИКА ОБЪЕМА РАБОТ, ВЫПОЛНЕННЫХ ПО ВИДУ ЭКОНОМИЧЕСКОЙ ДЕЯТЕЛЬНОСТИ «СТРОИТЕЛЬСТВО» (в % к декабрю 2022 года)



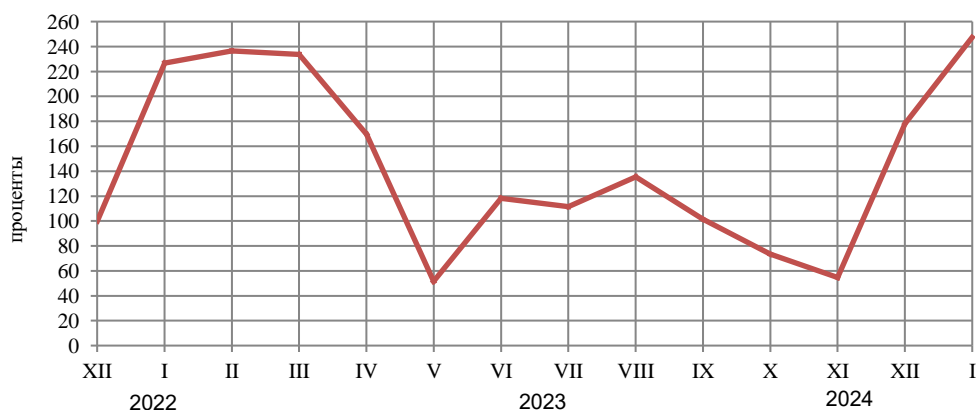
Жилищное строительство. В январе 2024 года организациями всех форм собственности и индивидуальными застройщиками введено 826 новых квартир общей площадью 70474 кв. метра, доля индивидуального жилищного строительства составила 33,8% от общего объема введенного жилья (23800 кв. метров общей площади или на 30,6% больше уровня соответствующего периода 2023 года).

ДИНАМИКА ВВОДА В ДЕЙСТВИЕ ОБЩЕЙ ПЛОЩАДИ ЖИЛЫХ ДОМОВ¹⁾

	Квадратных метров	В % к	
		соответствующему периоду предыдущего года	предыдущему периоду
2023 г.			
Январь	64608	в 2.1 р.	в 4.3 р.
Февраль	67338	в 2.2 р.	104.2
Март	66525	в 2.1 р.	98.8
I квартал	198471	в 2.1 р.	в 3.6 р.
Апрель	48343	148.8	72.7
Май	14545	52.1	30.1
Июнь	33645	101.8	в 2.3 р.
II квартал	96533	103.3	48.6
I полугодие	295004	158.7	
Июль	31751	88.9	94.4
Август	38596	103.7	121.6
Сентябрь	28946	102.9	75.0
III квартал	99293	98.2	102.9
Январь - сентябрь	394297	137.4	
Октябрь	20909	86.0	72.2
Ноябрь	15543	100.8	74.3
Декабрь	50703	в 3.4 р.	в 3.3 р.
IV квартал	87155	159.0	87.8
Год	481452	140.9	
2023 г.			
Январь	70474	109.1	139.0

1) С учетом жилых домов, построенных на земельных участках, предназначенных для ведения гражданами садоводства.

ДИНАМИКА ВВОДА В ДЕЙСТВИЕ ЖИЛЫХ ДОМОВ
(в % к среднемесячному уровню 2022 года)



2.5. ТРАНСПОРТ

Грузовые перевозки. В январе 2024 г. грузооборот автомобильного транспорта организаций всех видов деятельности составил 610,6 тыс.тонно-километров.

ПЕРЕВОЗКИ ГРУЗОВ И ГРУЗОБОРОТ АВТОМОБИЛЬНОГО ТРАНСПОРТА ОРГАНИЗАЦИЙ ВСЕХ ВИДОВ ДЕЯТЕЛЬНОСТИ¹⁾

	Январь 2024 г.	В % к		Справочно:	
		январю 2023 г.	декабрю 2023 г.	январь 2023 г. в % к	
				январю 2022 г.	декабрю 2022 г.
Перевезено грузов, тыс.тонн	21.0	156.8	65.1	67.0	56.3
Грузооборот транспорта, тыс. т-км	610.6	135.0	56.0	66.8	46.2
<i>1) Данные по организациям, не относящимся к субъектам малого предпринимательства, средняя численность работников которых превышает 15 человек.</i>					

ДИНАМИКА ГРУЗОБОРОТА АВТОМОБИЛЬНОГО ТРАНСПОРТА

	Тыс.т-км	В % к	
		соответствующему периоду предыдущего года	предыдущему периоду
2023 г.			
Январь	452.3	66.8	46.2
Февраль	494.4	67.5	109.3
Март	646.6	90.0	130.8
I квартал	1593.2	74.8	
Апрель	1614.4	194.2	в 2.5 р.
Май	1433.5	133.8	88.8
Июнь	1547.0	193.1	107.9
II квартал	4594.9	169.9	
I полугодие	6188.2	128.0	
Июль	1657.9	187.8	107.2
Август	1719.3	141.5	103.7
Сентябрь	1365.3	120.9	79.4
III квартал	4742.5	146.9	
Январь-сентябрь	10930.6	135.6	
Октябрь	940.2	90.4	68.9
Ноябрь	879.0	81.2	93.5
Декабрь	1089.9	111.2	124.0
IV квартал	2909.1	93.8	
Год	13839.8	124.0	
2024 г.			
Январь	610.6	135.0	56.0

Пассажирские перевозки. В январе 2024 г. автомобильным транспортом общего пользования перевезено 1615,0 тыс.человек, что на 35,0% меньше уровня соответствующего периода прошлого года.

**ПЕРЕВОЗКИ ПАССАЖИРОВ И ПАССАЖИРООБОРОТ
АВТОМОБИЛЬНОГО ТРАНСПОРТА ОБЩЕГО ПОЛЬЗОВАНИЯ¹⁾**

	Январь 2024 г.	В % к		Справочно	
		январю 2023 г.	декабрю 2023 г.	январь 2023 г. в % к	
				январю 2022 г.	декабрю 2022 г.
Перевезено пассажиров, тыс.человек	1615.0	65.0	90.4	99.0	118.7
Пассажирооборот, млн пасс.-км	30.2	85.7	95.1	96.7	106.5

1) С учетом индивидуальных предпринимателей, занимающихся коммерческими перевозками.

ДИНАМИКА ПАССАЖИРООБОРОТА АВТОМОБИЛЬНОГО ТРАНСПОРТА

	Тыс. пасс-км	В % к	
		соответствующему периоду предыдущего года	предыдущему периоду
2023 г.			
Январь	35239.5	96.7	106.5
Февраль	33258.1	93.6	94.4
Март	33204.6	87.5	99.8
I квартал	101702.2	92.5	
Апрель	33263.9	88.6	100.2
Май	34491.8	93.3	103.7
Июнь	38022.3	108.6	110.2
II квартал	105778.0	96.6	
I полугодие	207480.1	94.5	
Июль	36347.4	114.6	95.6
Август	35684.4	111.4	98.2
Сентябрь	34804.5	110.3	97.5
III квартал	106836.3	112.1	
Январь-сентябрь	314316.3	99.9	
Октябрь	35909.9	108.8	103.2
Ноябрь	33891.3	104.3	94.4
Декабрь	31752.6	96.0	93.7
IV квартал	101553.8	103.0	
Год	415870.1	100.6	
2024 г.			
Январь	30211.8	85.7	95.1

3.1. РОЗНИЧНАЯ ТОРГОВЛЯ

Оборот розничной торговли в январе 2024 года составил по оценке 13460,8 млн рублей, что в сопоставимых ценах составляет 104,6% к уровню соответствующего периода предыдущего года.

ДИНАМИКА ОБОРОТА РОЗНИЧНОЙ ТОРГОВЛИ

	Млн рублей	В % к	
		соответствующему периоду предыдущего года	предыдущему периоду
2023 г.			
Январь	11918.0	97.8	75.7
Февраль	11547.3	96.4	95.9
Март	12345.3	97.3	106.9
I квартал	35810,6	97.2	
Апрель	12379.5	103.5	100.1
Май	12977.7	108.0	104.9
Июнь	13177.7	108.7	101.4
II квартал	38534.9	106.7	
I полугодие	74345.5	102.1	
Июль	13769.5	108.3	104.4
Август	14407.1	109.0	104.8
Сентябрь	14829.1	111.4	101.8
III квартал	43005.7	109.6	
Январь - сентябрь	117351.2	104.7	
Октябрь	15477.6	114.6	103.2
Ноябрь	15618.1	113.1	99.7
Декабрь	18817.4	112.5	118.9
IV квартал	49913.1	113.3	
Год	167264.3	107.1	
2024 г.			
Январь	13460.8	104.6	70.4

В январе 2024 года оборот розничной торговли на 74,2% формировался **торгующими организациями и индивидуальными предпринимателями**, осуществляющими деятельность вне рынка, доля **розничных рынков и ярмарок** составила 25,8% (в январе 2023 года – 75,7% и 24,3% соответственно).

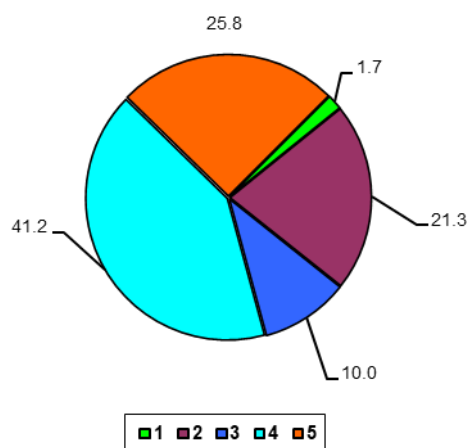
**ОБОРОТ РОЗНИЧНОЙ ТОРГОВЛИ ТОРГУЮЩИХ ОРГАНИЗАЦИЙ
И ПРОДАЖА ТОВАРОВ НА РОЗНИЧНЫХ РЫНКАХ И ЯРМАРКАХ**

	Январь 2024 г.	В % к		Справочно:	
		январю 2023 г.	декабрю 2023 г.	январь 2023 г. в % к	
				январю 2022 г.	декабрю 2022 г.
Всего	13460.8	104.6	70.4	97.8	75.7
в том числе:					
оборот розничной торговли торгующих организаций ¹⁾	9992.0	102.6	70.2	97.1	76.3
продажа товаров на розничных рынках и ярмарках	3468.8	110.7	71.0	99.8	73.9

1) Включая индивидуальных предпринимателей, осуществляющих деятельность вне рынка.

**СТРУКТУРА ФОРМИРОВАНИЯ ОБОРОТА РОЗНИЧНОЙ ТОРГОВЛИ
В ЯНВАРЕ 2024 ГОДА**

(в % к итогу, в фактически действовавших ценах)



- 1 – субъекты среднего предпринимательства
- 2 – коммерческие предприятия, не относящиеся к субъектам малого и среднего предпринимательства
- 3 – малые предприятия
- 4 – индивидуальные предприниматели вне рынка
- 5 – продажа товаров на розничных рынках и ярмарках

В январе 2023 года в структуре оборота розничной торговли удельный вес **пищевых продуктов, включая напитки, и табачные изделия** составил 51,8%, **непродовольственных товаров** – 48,2% (в январе 2023 года – 51,4% и 48,6% соответственно).

ДИНАМИКА ОБОРОТА РОЗНИЧНОЙ ТОРГОВЛИ ПИЩЕВЫМИ ПРОДУКТАМИ, ВКЛЮЧАЯ НАПИТКИ, И ТАБАЧНЫМИ ИЗДЕЛИЯМИ, НЕПРОДОВОЛЬСТВЕННЫМИ ТОВАРАМИ

	Пищевые продукты, напитки, и табачные изделия			Непродовольственные товары		
	млн рублей	в % к		млн рублей	в % к	
		соответствующему периоду предыдущего года	предыдущему периоду		соответствующему периоду предыдущего года	предыдущему периоду
2023 г.						
Январь	6123.6	98.6	75.8	5794.4	96.9	75.5
Февраль	5995.8	97.5	96.0	5551.5	95.3	95.9
Март	6407.6	97.6	106.5	5937.7	96.9	107.3
I квартал	18527.0	97.9		17283.6	96.4	
Апрель	6444.1	104.9	100.1	5935.4	102.0	100.0
Май	6582.8	108.7	102.8	6394.8	107.3	107.1
Июнь	6631.8	107.4	100.8	6545.9	109.9	102.0
II квартал	19658.7	107.0		18876.2	106.4	
I полугодие	38185.7	102.6		36159.8	101.6	
Июль	6880.1	107.7	104.6	6889.5	108.9	104.2
Август	7058.1	107.5	104.1	7349.1	110.6	105.4
Сентябрь	7266.2	108.7	101.4	7562.9	114.0	102.2
III квартал	21204.3	108.0		21801.4	111.2	
Январь - сентябрь	59390.0	104.4		57961.2	105.0	
Октябрь	7553.8	110.5	102.3	7923.8	118.7	104.1
Ноябрь	7667.2	109.5	99.9	7950.9	116.7	99.5
Декабрь	9420.1	108.8	119.9	9397.3	116.4	117.9
IV квартал	24641.2	109.5		25272.0	117.2	
Год	84031.2	105.8		83233.2	108.4	
2024 г.						
Январь	6974.3	103.6	72.2	6486.5	105.6	68.5

ИЗМЕНЕНИЕ ТОВАРНЫХ ЗАПАСОВ В ОРГАНИЗАЦИЯХ РОЗНИЧНОЙ ТОРГОВЛИ

на конец месяца

	<i>Товарные запасы, млн рублей</i>	<i>Обеспеченность запасами, в днях торговли</i>
2023 г.		
Январь	4805.0	57
Февраль	4961.9	68
Март	5056.2	61
Апрель	5065.1	63
Май	4798.5	58
Июнь	5259.6	65
Июль	5183.2	57
Август	5266.1	54
Сентябрь	5260.2	55
Октябрь	5885.1	57
Ноябрь	5792.9	57
Декабрь	5721.2	45
2024 г.		
Январь	5570.7	65

**ИЗМЕНЕНИЕ ПРОДАЖИ И ЗАПАСОВ ОСНОВНЫХ ПРОДУКТОВ ПИТАНИЯ
И НЕПРОДОВОЛЬСТВЕННЫХ ТОВАРОВ В ОРГАНИЗАЦИЯХ РОЗНИЧНОЙ ТОРГОВЛИ,
НЕ ОТНОСЯЩИХСЯ К СУБЪЕКТАМ МАЛОГО ПРЕДПРИНИМАТЕЛЬСТВА**

в сопоставимых ценах

	<i>Январь 2024 г. продано в % к</i>		<i>Запасы на конец января 2024 г. в % к запасам на 1 декабря 2023 г.</i>	<i>Обеспеченность запасами, в днях торговли на конец</i>	
	<i>декабрю 2023 г.</i>	<i>январю 2023 г.</i>		<i>января 2024 г.</i>	<i>декабря 2023 г.</i>
Мясо (включая мясо домашней птицы и дичи), продукты и консервы из мяса	76.6	109.3	87.6	9.5	8.3
Рыба, ракообразные и моллюски	59.6	119.4	94.9	30.5	19.1
Пищевые масла и жиры	68.3	110.9	93.0	16.1	11.9
Молочные продукты	92.7	124.9	102.6	12.8	11.5
Яйцо птицы	75.9	102.0	63.6	4.7	5.6
Сахар	80.2	113.6	115.3	17.0	11.8
Кондитерские изделия	57.7	118.4	102.0	28.5	16.1
Чай, кофе, какао	86.5	115.6	99.2	50.5	44.1
Соль	93.3	105.6	103.0	21.4	19.4
Хлеб и хлебобулочные изделия	96.1	124.8	93.4	5.9	6.1
Мука	89.9	122.8	117.5	15.0	11.5
Крупа	102.0	116.3	101.2	21.2	21.4
Макаронные изделия	95.0	115.6	94.7	22.5	22.6
Свежий картофель	94.6	106.9	88.3	5.0	5.4
Свежие овощи	83.7	101.0	95.6	4.6	4.1
Свежие фрукты	80.7	81.5	114.1	4.8	3.4
Безалкогольные напитки	85.1	126.4	97.4	24.0	21.0
Туалетное и хозяйственное мыло	85.8	102.7	97.7	60.0	52.7
Косметические и парфюмерные товары	68.3	123.3	102.4	123.1	82.2
Бытовые электротовары	63.8	102.1	94.7	85.6	57.6
Аудио- и видеотехника	53.1	95.9	96.3	89.8	49.5
Мобильные телефоны	61.4	77.0	97.0	75.2	47.6
Мужская, женская и детская одежда	66.7	95.6	108.4	95.8	59.0
Нательные белье	83.8	92.8	98.2	53.8	46.0
Чулочно-носовые изделия	76.2	98.0	99.6	116.0	88.8
Обувь	61.1	113.8	107.9	212.9	120.7

3.2. ОБЩЕСТВЕННОЕ ПИТАНИЕ

Оборот общественного питания¹⁾ в январе 2024 года составил по оценке 663,6 млн рублей, что в сопоставимых ценах составляет 111,1% к уровню соответствующего периода предыдущего года.

ДИНАМИКА ОБОРОТА ОБЩЕСТВЕННОГО ПИТАНИЯ

	Млн рублей	В % к	
		соответствующему периоду предыдущего года	предыдущему периоду
2023 г.			
Январь	551.5	104.6	86.6
Февраль	503.4	103.8	91.5
Март	528.5	104.5	105.0
I квартал	1583.3	104.3	
Апрель	565.9	113.6	106.6
Май	588.5	116.8	103.6
Июнь	648.3	127.9	110.2
II квартал	1802.8	119,5	
I полугодие	3386.2	111.9	
Июль	640.6	116.8	98.8
Август	593.6	101.3	90.6
Сентябрь	663.5	111.3	110.8
III квартал	1897.7	109.6	
Январь – сентябрь	5283.8	111.0	
Октябрь	677.4	109.5	100.6
Ноябрь	686.8	112.2	101.2
Декабрь	797.6	118.1	115.5
IV квартал	2161.7	113.3	
Год	7445.5	111.7	
2024 г.			
Январь	663.6	111.1	81.5
1) Оборот ресторанов, баров, кафе, столовых при предприятиях и учреждениях, а также организаций, осуществляющих поставку продуктов общественного питания.			

3.3. ОПТОВАЯ ТОРГОВЛЯ

Оборот оптовой торговли организаций всех видов деятельности в январе 2024 г. составил 6030,5 млн рублей, что в сопоставимых ценах составляет 102,6% к уровню соответствующего периода предыдущего года.

ДИНАМИКА ОБОРОТА ОПТОВОЙ ТОРГОВЛИ

	Млн рублей	В % к	
		соответствующему периоду предыдущего года	предыдущему периоду
2023 г.			
Январь	5084.2	155.7	67.3
Февраль	4961.0	131.3	96.0
Март	8509.8	188.2	170.3
I квартал	18555.1	160.7	
Апрель	8214.7	198.7	97.1
Май	7826.7	188.2	95.3
Июнь	8620.4	186.4	112.0
II квартал	24661.9	191.0	
I полугодие	43216.9	176.8	
Июль	7020.1	160.4	82.0
Август	6994.0	159.4	99.4
Сентябрь	8546.1	187.7	118.3
III квартал	22560.2	169.4	
Январь-сентябрь	65777.1	174.1	
Октябрь	8570.9	134.1	100.3
Ноябрь	7335.0	112.5	83.9
Декабрь	9695.2	116.1	132.3
IV квартал	25601.1	120.6	
Год	91378.2	155.2	
2024 г.			
Январь	6030.5	102.6	59.5

В январе 2024 г. оборот оптовой торговли на 91,5% формировался организациями оптовой торговли, которые продали продукции и товаров на 5517,4 млн рублей, что на 1,9% больше, чем в январе предыдущего года. Оборот крупных и средних организаций всех видов деятельности составил 1943,3 млн рублей, на их долю приходилось 32,2% оборота оптовой торговли.

Доля оборота оптовой торговли малых предприятий всех видов деятельности составила 67,8% от общего объема продажи. Субъекты малого предпринимательства в январе 2024 г. продали товаров на 4087,2 млн рублей.

3.4. ПЛАТНЫЕ УСЛУГИ НАСЕЛЕНИЮ

Объем платных услуг населению в январе 2024 г. по оценке, составил 2757,5 млн рублей, что в сопоставимых ценах составляет 119,0% к соответствующему периоду предыдущего года.

ДИНАМИКА ОБЪЕМА ПЛАТНЫХ УСЛУГ НАСЕЛЕНИЮ

	Мли рублей	В % к ¹⁾	
		соответствующему периоду предыдущего года	предыдущему периоду
2023 г.			
Январь	2187.5	93.7	77.6
Февраль	2476.9	96.9	112.8
Март	2592.8	96.0	103.8
I квартал	7257.2	95.7	
Апрель	2676.7	98.9	102.0
Май	2887.2	103.7	107.3
Июнь	2964.8	99.5	102.6
II квартал	8528.7	100.7	
I полугодие	15785.9	98.3	
Июль	2955.1	102.7	97.7
Август	3196.8	105.5	108.4
Сентябрь	2910.8	106.9	91.1
III квартал	9062.7	105.0	
Январь-сентябрь	24848.6	112.5	
Октябрь	2933.3	99.8	99.5
Ноябрь	2879.1	101.8	98.3
Декабрь ²⁾	3204.2	115.2	111.3
VI квартал²⁾	9016.6	103.4	
Год²⁾	33865.2	112.7	
2024 г.			
Январь	2757.5	119.0	85.6
1) В сопоставимых ценах.			
2) Данные изменены в связи с уточнением респондентами ранее предоставленных оперативных данных.			

В структуре объема платных услуг населению в январе 2024 года преобладали услуги транспорта, телекоммуникационные, коммунальные, медицинские, образования и бытовые, на их долю приходилось 90,6% общего объема.

ОБЪЕМ ПЛАТНЫХ УСЛУГ НАСЕЛЕНИЮ ПО ВИДАМ

	Январь 2024 г.			
	млн рублей	в % к		
		январю 2023 г. ¹⁾	декабрю 2023 г. ¹⁾	итогу
Платные услуги	2757.5	119.0	85.6	100
в том числе:				
бытовые	213.5	104.9	100.6	7.7
транспортные	508.3	105.0	83.4	18.4
почтовой связи, курьерские услуги	18.6	122.5	83.3	0.7
из них:	2.1	109.1	90.5	0.1
услуги курьерской связи				
услуги телекоммуникационные	580.9	103.5	102.7	21.1
жилищные	60.8	100.4	84.7	2.2
коммунальные	730.1	167.7	75.0	26.5
учреждений культуры	33.8	114.6	83.7	1.2
туристических агентств, туроператоров и прочие услуги по бронированию и сопутствующие им услуги	23.0	104.2	97.9	0.8
услуги гостиниц и аналогичные услуги по предоставлению временного жилья	67.0	119.8	116.5	2.4
физической культуры и спорта	17.8	123.8	64.7	0.7
из них:	9.1	96.9	100.0	0.3
услуги фитнес-центров и спортивных клубов				
медицинские	146.3	121.6	89.6	5.3
специализированных коллективных средств размещения	9.8	115.9	93.9	0.4
из них:	3.8	83.1	85.3	0.1
санаторно-курортных организаций				
ветеринарные	3.7	110.5	92.9	0.1
юридические	20.8	100.0	100.0	0.8
системы образования	143.3	120.5	75.0	5.2
предоставляемые гражданам пожилого возраста и инвалидам	3.5	67.2	34.5	0.1
прочие платные услуги	176.3	100.9	80.9	6.4
из них:				
электронные услуги и сервисы в области информационно-коммуникационных технологий ^{2,3)}

1) В сопоставимых ценах
2) Включает платные подписки на онлайн кинотеатры и игровые сервисы, пользование услугами облачных хранилищ данных
3) Данные не публикуются в целях обеспечения конфиденциальности первичных статистических данных, полученных от организаций, в соответствии с Федеральным законом от 29.11.07 № 282-ФЗ «Об официальном статистическом учете и системе государственной статистики в Российской Федерации» (ст.4, п.5; ст.9, п.1).

В январе 2024 года населению было оказано услуг бытового характера на 213,5 млн рублей, что на 4,9% больше, чем в январе 2023 года.

ОБЪЕМ БЫТОВЫХ УСЛУГ НАСЕЛЕНИЮ ПО ВИДАМ

	<i>Январь 2024 г.</i>			
	<i>млн рублей</i>	<i>в % к</i>		
		<i>январю 2023 г.¹⁾</i>	<i>декабрю 2023 г.¹⁾</i>	<i>итогу</i>
Бытовые услуги	213.5	104.9	100.6	100
в том числе:				
ремонт, окраска и пошив обуви	2.5	100.0	100.0	1.2
ремонт и пошив швейных, меховых и кожаных изделий, головных уборов и изделий текстильной галантереи, ремонт, пошив и вязание трикотажных изделий	6.1	103.1	97.2	2.9
ремонт и техническое обслуживание бытовой радиоэлектронной аппаратуры, бытовых машин и приборов, ремонт и изготовление металлоизделий	12.6	102.0	97.2	5.9
техобслуживание и ремонт транспортных средств, машин и оборудования	37.6	101.6	100.0	17.6
изготовление и ремонт мебели	10.7	100.0	108.9	5.0
химическая чистка и крашение, услуги прачечных	7.3	98.5	100.0	3.4
ремонт и строительство жилья и других построек	32.5	145.4	87.8	15.2
услуги фотоателье	3.0	99.9	99.6	1.4
услуги бань и душевых	2.7	95.0	100.0	1.3
услуги парикмахерских	33.9	99.5	100.0	15.9
услуги по аренде, лизингу и прокату	5.2	100.0	100.0	2.4
ритуальные услуги	44.7	90.9	118.8	20.9
прочие виды бытовых услуг	14.7	134.1	90.1	6.9

1) В сопоставимых ценах.

Инвестиции в нефинансовые активы (без субъектов малого предпринимательства и объема инвестиций, не наблюдаемого прямыми статистическими методами) в 2023 году, составили 26371,8 млн рублей, из них 99,2% приходилось на инвестиции в основной капитал.

Инвестиции в основной капитал в 2023 году, по полному кругу организаций, включая досчеты на инвестиции, не наблюдаемые прямыми статистическими методами, использованы в объеме 43499,2 млн руб., что составляет 92,5% к соответствующему периоду 2022 года.

4.1. ДИНАМИКА ИНВЕСТИЦИЙ В ОСНОВНОЙ КАПИТАЛ ¹⁾

	Млн рублей	В % к соответствующему периоду предыдущего года
2022 г.		
I квартал	3852.2	125.4
I полугодие	8137.2	73.1
Январь-сентябрь	14369.9	72.2
Год	43161.6	108.0
2023 г. ²⁾		
I квартал	4717.5	111.5
I полугодие	13836.1	156.4
Январь-сентябрь	22335.1	142.7
Год	43499.2	92.5

1) Данные уточнены в соответствии с Регламентом оценки, корректировки и публикации данных статистического наблюдения за строительством и инвестициями в основной капитал, утвержденным Приказом Росстата от 26.09.2016г. № 544.
2) Предварительные данные.

В видовой структуре инвестиций в основной капитал наибольший объем приходился на здания (кроме жилых) и сооружения (62,4%).

ВИДОВАЯ СТРУКТУРА ИНВЕСТИЦИЙ В ОСНОВНОЙ КАПИТАЛ ¹⁾

	2023 г.		Справочно 2022 г. в % к итогу
	млн рублей	в % к итогу	
Инвестиции в основной капитал	26169.6	100	100
в том числе в:			
жилища	35.9	0.1	-
здания (кроме жилых) и сооружения	16334.2	62.4	72.1
машины, оборудование, транспортные средства производственный и хозяйственный инвентарь	7109.0	27.2	19.6
объекты интеллектуальной собственности	441.1	1.7	0.2
прочие	2249.3	8.6	8.1

1) Без субъектов малого предпринимательства и объема инвестиций, не наблюдаемого прямыми статистическими методами.

ИНВЕСТИЦИИ В ОСНОВНОЙ КАПИТАЛ ПО ВИДАМ ЭКОНОМИЧЕСКОЙ ДЕЯТЕЛЬНОСТИ¹⁾

	2023 г.		Справочно 2022 г. в % к итогу
	млн.рублей	в % к итогу	
Инвестиции в основной капитал	26169.6	100	100
в том числе:			
сельское, лесное хозяйство, охота, рыболовство и рыбоводство	2707.1	10.3	10.0
добыча полезных ископаемых	... ²⁾	... ²⁾	... ²⁾
обрабатывающие производства	846.8	3.2	0.9
обеспечение электрической энергией, газом и паром; кондиционирование воздуха	3308.3	12.6	8.6
водоснабжение; водоотведение, организация сбора и утилизации отходов, деятельность по ликвидации загрязнений	3625.2	13.9	12.0
строительство	89.0	0.3	3.2
торговля оптовая и розничная; ремонт автотранспортных средств и мотоциклов	303.4	1.2	0.9
транспортирование и хранение	5481.5	20.9	39.0
деятельность гостиниц и предприятий общественного питания	... ²⁾	... ²⁾	0.0
деятельность в области информации и связи	1052.6	4.0	2.5
деятельность финансовая и страховая	66.0	0.3	0.2
деятельность по операциям с недвижимым имуществом	11.1	0.0	0.1
деятельность профессиональная, научная и техническая	51.9	0.2	0.2
деятельность административная и сопутствующие дополнительные услуги	9.5	0.0	0.2
государственное управление и обеспечение военной безопасности; социальное обеспечение	2900.7	11.1	9.1
образование	2413.2	9.2	5.6
деятельность в области здравоохранения и социальных услуг	1401.9	5.4	4.4
деятельность в области культуры, спорта, организации досуга и развлечений	1844.2	7.0	2.7
предоставление прочих видов услуг	... ²⁾	... ²⁾	... ²⁾
<p>1) Без субъектов малого предпринимательства и объема инвестиций, не наблюдаемого прямыми статистическими методами.</p> <p>2) Данные не публикуются в целях обеспечения конфиденциальности первичных статистических данных, полученных от организаций, в соответствии с Федеральным законом от 29.11.07 № 282-ФЗ «Об официальном статистическом учете и системе государственной статистики в Российской Федерации» (ст.4, п.5; ст.9, п.1).</p>			

СТРУКТУРА ИНВЕСТИЦИЙ В ОСНОВНОЙ КАПИТАЛ ПО ИСТОЧНИКАМ ФИНАНСИРОВАНИЯ¹⁾

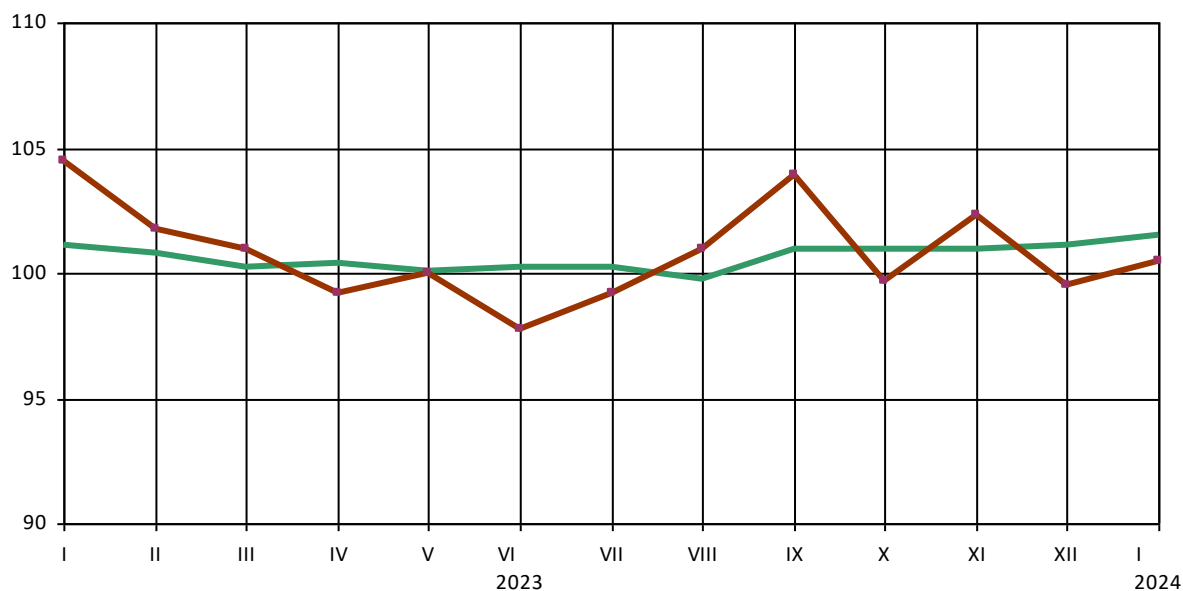
	2023 г.		<i>Справочно</i> 2022 г. в % к итогу
	<i>млн.рублей</i>	<i>в % к итогу</i>	
Инвестиции в основной капитал	26169.6	100	100
в том числе по источникам финансирования:			
собственные средства	5898.0	22.5	18.7
привлеченные средства	20271.6	77.5	81.3
в том числе:			
кредиты банков	... ²⁾	... ²⁾	9.4
из них кредиты иностранных банков	-	-	-
заемные средства других организаций	... ²⁾	... ²⁾	0.6
инвестиции из-за рубежа	-	-	-
бюджетные средства (средства консолидированного бюджета)	16403.4	62.7	67.8
в том числе из:			
федерального бюджета	13557.9	51.8	60.3
республиканского и местных бюджетов	2845.6	10.9	7.5
средства внебюджетных фондов	101.4	0.4	0.7
средства организаций и населения, привлеченные для долевого строительства	-	-	-
прочие	1106.5	4.2	2.9
<p>1) Без субъектов малого предпринимательства и объема инвестиций, не наблюдаемого прямыми статистическими методами.</p> <p>2) Данные не публикуются в целях обеспечения конфиденциальности первичных статистических данных, полученных от организаций, в соответствии с Федеральным законом от 29.11.07 № 282-ФЗ «Об официальном статистическом учете и системе государственной статистики в Российской Федерации» (ст.4, п.5; ст.9, п.1).</p>			

ИНДЕКСЫ ЦЕН И ТАРИФОВ

на конец периода; в процентах

	К предыдущему месяцу			Январь 2024 г. к январю 2022 г.	Справочно: январь 2023 г. к декабрю 2022 г.
	ноябрь 2023 г.	декабрь 2023 г.	январь 2024 г.		
Индекс потребительских цен	101.0	101.1	101.5	107.5	101.1
Индекс цен производителей промышленных товаров ¹⁾	102.3	99.5	100.5	105.4	104.5

**ИНДЕКСЫ ПОТРЕБИТЕЛЬСКИХ ЦЕН
И ЦЕН ПРОИЗВОДИТЕЛЕЙ ПРОМЫШЛЕННЫХ ТОВАРОВ**
(на конец месяца, в % к предыдущему месяцу)



— Потребительские цены — Цены производителей промышленных товаров

5.1. ПОТРЕБИТЕЛЬСКИЕ ЦЕНЫ

В январе 2024 года по сравнению с предыдущим месяцем индекс потребительских цен составил 101,5%, в том числе на продовольственные товары – 102,6%, непродовольственные товары – 100,7%, услуги – 100,6%.

ИНДЕКСЫ ПОТРЕБИТЕЛЬСКИХ ЦЕН И ТАРИФОВ НА ТОВАРЫ И УСЛУГИ

на конец периода; в процентах

	Всего		В том числе на:					
			продовольственные товары		непродовольственные товары		услуги	
	к предыдущему периоду	к декабрю предыдущего года	к предыдущему периоду	к декабрю предыдущего года	к предыдущему периоду	к декабрю предыдущего года	к предыдущему периоду	к декабрю предыдущего года
2023 г.								
Январь	101.1	101.1	102.2	102.2	100.1	100.1	100.7	100.7
Февраль	100.8	101.9	102.0	104.3	99.9	100.0	99.9	100.7
Март	100.2	102.1	100.3	104.6	99.7	99.7	100.8	101.5
I квартал	102.1	102.1	104.6	104.6	99.7	99.7	101.5	101.5
Апрель	100.4	102.5	100.4	105.1	100.0	99.7	100.8	102.4
Май	100.1	102.6	99.3	104.4	100.6	100.3	100.5	102.9
Июнь	100.2	102.7	99.9	104.3	100.4	100.7	100.4	103.3
II квартал	100.6	102.7	99.7	104.3	101.0	100.7	101.7	103.3
Июль	100.2	102.9	99.2	103.5	101.0	101.7	100.7	103.9
Август	99.8	102.7	98.6	102.0	101.2	102.9	99.8	103.8
Сентябрь	101.0	103.7	101.5	103.6	100.8	103.6	100.4	104.2
III квартал	101.0	103.7	99.3	103.6	102.9	103.6	100.9	104.2
Октябрь	101.0	104.8	101.6	105.3	100.7	104.3	100.5	104.8
Ноябрь	101.0	105.9	101.6	106.9	100.8	105.1	100.2	105.0
Декабрь	101.1	107.1	102.5	109.6	100.2	105.4	100.1	105.0
IV квартал	103.2	107.1	105.8	109.6	101.7	105.4	100.8	105.0
2024 г.								
Январь	101.5	101.5	102.6	102.6	100.7	100.7	100.6	100.6

Базовый индекс потребительских цен (БИПЦ), исключая изменения цен на отдельные товары, подверженные влиянию факторов административного или сезонного характера, в январе 2024 года составил 100,9% (в январе 2023 года – 100,2%).

В январе 2024 года цены на **продовольственные товары** выросли на 2,6% (в январе 2023 года – на 2,2%).

ИНДЕКСЫ ЦЕН НА ОТДЕЛЬНЫЕ ГРУППЫ И ВИДЫ ПРОДОВОЛЬСТВЕННЫХ ТОВАРОВ

на конец периода, в процентах

	К предыдущему месяцу			Январь 2024 г. январю 2023 г.	Справочно: январь 2023 г. к декабрю 2022 г.
	ноябрь 2023 г.	декабрь 2023 г.	январь 2024 г.		
Продовольственные товары без алкогольных напитков	101.8	102.6	102.7	110.4	102.4
Хлеб и хлебобулочные изделия	99.9	100.0	102.0	103.5	100.1
Крупа и бобовые	100.0	101.2	98.2	103.0	96.0
Макаронные изделия	100.2	103.9	101.1	102.3	95.6
Мясо и птица	100.1	99.5	101.8	115.2	100.1
Рыба и морепродукты	100.8	99.9	100.6	102.7	101.0
Молоко и молочная продукция	100.5	100.9	100.7	104.0	100.0
Масло сливочное	100.4	104.6	102.7	112.4	99.0
Масло подсолнечное	101.7	99.4	99.7	99.4	99.7
Яйца	125.7	119.7	97.7	165.0	106.4
Сахар	98.8	97.1	98.2	107.2	101.7
Флодоовощная продукция	104.3	108.9	110.8	125.1	112.0
Алкогольные напитки	98.9	101.6	100.6	103.3	100.3

В январе 2024 года наибольший рост цен наблюдался на виноград (на 52,3%), помидоры свежие (на 17,3%), капусту белокочанную свежую (на 16,1%), свеклу столовую (на 14,3%), морковь и огурцы свежие (на 13,6%). Снизились цены на консервы фруктово-ягодные для детского питания (на 7,3%), апельсины (на 6,2%), кулинарные изделия из птицы (на 5,1%), крупу гречневую-ядрицу (на 4,2%), лимоны (на 3,9%).

ИНДЕКСЫ ЦЕН НА ОТДЕЛЬНЫЕ ГРУППЫ НЕПРОДОВОЛЬСТВЕННЫХ ТОВАРОВ

на конец периода, в процентах

	К предыдущему месяцу			Январь 2024 г. январю 2023 г.	Справочно: январь 2023 г. к декабрю 2022 г.
	ноябрь 2023 г.	декабрь 2023 г.	январь 2024 г.		
Ткани	100.1	100.1	100.0	102.4	100.0
Одежда и белье	100.8	100.2	100.7	105.0	100.3
Трикотажные изделия	101.4	100.2	100.5	107.6	100.2
Обувь	100.6	99.4	100.1	102.8	99.9
Моющие и чистящие средства	102.4	98.9	102.4	99.3	101.2
Табачные изделия	100.0	100.0	100.0	107.1	100.0
Электротовары и другие бытовые приборы	99.1	101.0	100.1	102.2	98.7
Телерадиотовары	100.8	101.6	100.1	96.5	100.9
Медикаменты	101.0	99.7	102.8	109.7	101.3
Бензин автомобильный	99.4	99.2	100.2	107.4	100.2
марки АИ-92	99.4	99.3	100.2	106.7	100.0
марки АИ-95	99.2	98.9	100.3	106.8	100.3

В январе 2024 года наибольшее повышение цен было отмечено на кирпич красный (на 10,9%), дезодорант (на 10,7%), трусы детские (на 8,6%), гель для душа (на 6,4%), куртку для детей школьного возраста с верхом из плащевых тканей утепленную (на 5,8%). Снизились цены на кресло детское автомобильное (на 4,4%), джемпер мужской (на 4,2%), коньки (на 3,7%), сапоги, ботинки мужские зимние с верхом из натуральной кожи (на 3,4%), конструктор детский пластмассовый (на 3,3%). Из медикаментов подорожали: ренгалин (на 11%), синупрет (на 10,7%), комбинированные анальгетики (на 9,7%), сульфациетамид (на 7,9%), ибупрофен (на 7,7%); подешевели: валерианы экстракт (на 4,9%), валидол (на 1,1%), азитромицин (на 0,9%), цитрамон (на 0,8%).

Индекс цен и тарифов на услуги в январе 2024 года составил 100,6% (в январе 2023 года – 100,7%).

ИНДЕКСЫ ЦЕН И ТАРИФОВ НА ОТДЕЛЬНЫЕ ГРУППЫ И ВИДЫ УСЛУГ

на конец периода, в процентах

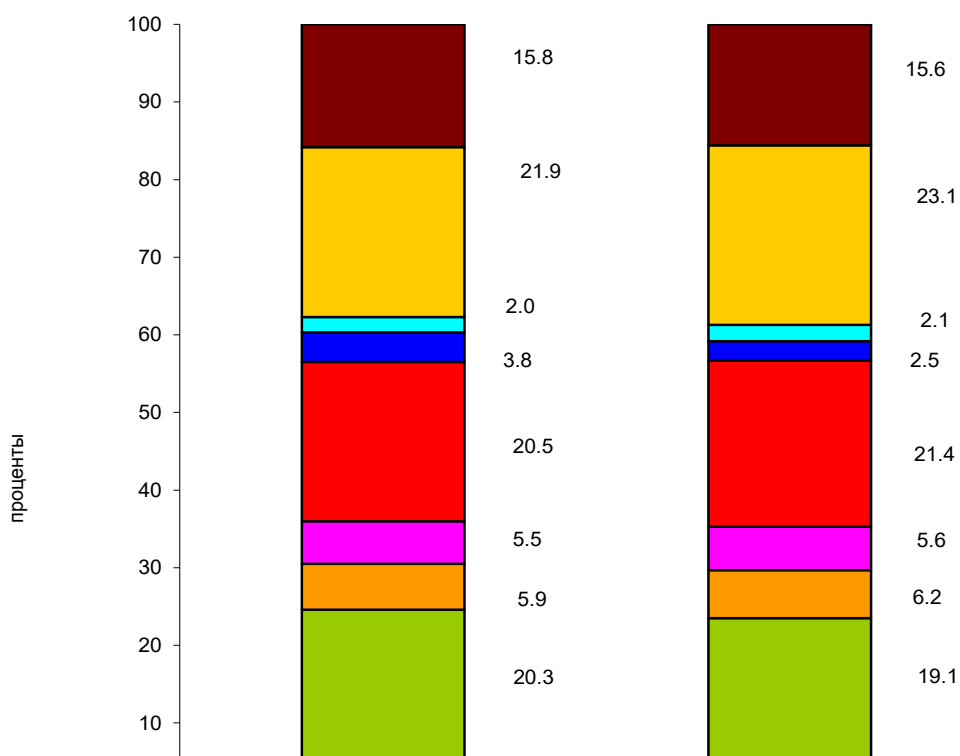
	К предыдущему месяцу			Январь 2024 г. январю 2023 г.	Справочно январь 2023 г. к декабрю 2022 г.
	октябрь 2023 г.	ноябрь 2023 г.	январь 2024 г.		
Жилищно-коммунальные услуги	100.2	100.3	100.8	103.9	100.1
жилищные услуги	100.7	101.3	103.3	119.6	100.4
оплата жилья в домах государственного и муниципального жилищных фондов	100.0	100.0	100.0	100.0	100.0
содержание и ремонт жилья (для граждан-собственников жилья в результате приватизации)	100.0	100.0	100.0	100.0	100.0
услуги по организации и выполнению работ по эксплуатации домов ЖК, ЖСК, ТСЖ	100.0	100.0	100.0	100.0	100.0
коммунальные услуги	100.0	100.0	100.0	100.0	100.0
водоснабжение холодное	100.0	100.0	100.0	100.0	100.0
водоотведение	100.0	100.0	100.0	100.0	100.0
водоснабжение горячее	100.0	100.0	100.0	100.0	100.0
отопление	100.0	100.0	100.0	100.0	100.0
газоснабжение	100.0	100.0	100.0	100.0	100.0
электроснабжение	100.0	100.0	100.0	100.0	100.0
Медицинские услуги	100.0	100.4	102.8	110.8	101.6
Услуги пассажирского транспорта	102.4	97.4	100.5	103.2	106.0
Услуги телекоммуникационные	101.4	100.0	100.0	104.4	100.1
Услуги организаций культуры	100.0	104.5	100.0	122.9	100.0
Санаторно-оздоровительные услуги	100.0	96.6	100.0	111.9	100.0
Услуги дошкольного воспитания	100.0	100.0	100.0	100.0	100.0
Услуги образования	100.0	100.0	100.0	105.8	100.0
Бытовые услуги	100.0	100.5	100.0	102.0	100.1
Услуги зарубежного туризма	84.7	99.9	100.3	105.7	107.4
Услуги физкультуры и спорта	100.0	100.0	100.0	102.5	100.0
Услуги страхования	100.0	100.0	100.0	100.0	100.0

В январе 2024 года повышение цен и тарифов наблюдалось на первичный консультативный осмотр больного у стоматолога (на 25,6%), лечебный массаж (на 10,2%), удаление зуба под местным обезболиванием (на 6,6%), поездку на отдых на Черноморское побережье России (на 5,6%), процентную ставку за пользование потребительским кредитом (на 4,9%). Понижение цен и тарифов наблюдалось на поездки в страны Закавказья (на 5,2%), поездки в отдельные страны Юго-Восточной Азии (на 3,4%), поездки в отдельные страны Средней Азии (на 3,1%), поездку на отдых в Египет (на 2,2%), поездку в Беларусь (на 1,1%).

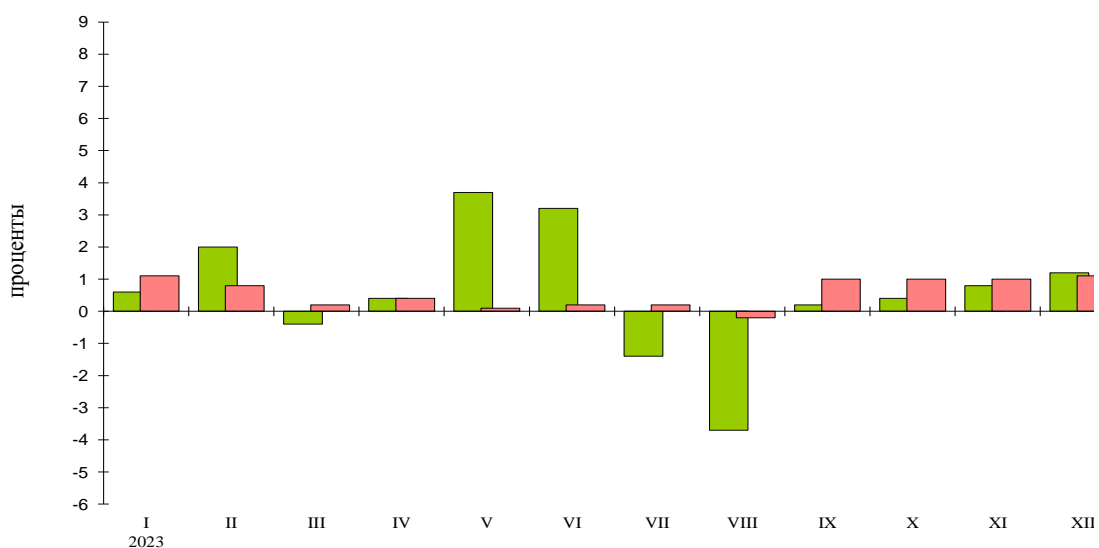
Стоимость фиксированного набора потребительских товаров и услуг для межрегиональных сопоставлений покупательной способности населения в расчете на месяц в среднем по республике в конце января 2024 года составила 18791,63 руб. За месяц его стоимость выросла на 0,9%.

Стоимость условного (минимального) набора продуктов питания в расчете на месяц в среднем по республике в конце января 2024 года составила 5582,22 руб., и по сравнению с предыдущим месяцем выросла на 2,2%.

СТРУКТУРА СТОИМОСТИ МИНИМАЛЬНОГО НАБОРА ПРОДУКТОВ ПИТАНИЯ
(в %, в расчете на 1 человека)



ДИНАМИКА ИЗМЕНЕНИЯ СТОИМОСТИ МИНИМАЛЬНОГО НАБОРА ПРОДУКТОВ ПИТАНИЯ И ПОТРЕБИТЕЛЬСКИХ ЦЕН НА ТОВАРЫ И УСЛУГИ в 2023 и 2024 ГОДАХ
(на конец месяца, в % к предыдущему месяцу)



5.2. ЦЕНЫ ПРОИЗВОДИТЕЛЕЙ

Индекс цен производителей промышленных товаров¹⁾ в январе 2024 года относительно предыдущего месяца по предварительным данным составил 100,5%.

ИНДЕКСЫ ЦЕН ПРОИЗВОДИТЕЛЕЙ ПРОМЫШЛЕННЫХ ТОВАРОВ

на конец периода; в процентах

	<i>Всего</i>		<i>Из него по видам деятельности</i>					
	<i>к предыдущему периоду</i>	<i>к декабрю предыдущего года</i>	<i>добыча полезных ископаемых</i>		<i>обрабатывающие производства</i>		<i>обеспечение электрической энергией, газом и паром; кондиционирование воздуха</i>	
			<i>к предыдущему периоду</i>	<i>к декабрю предыдущего года</i>	<i>к предыдущему периоду</i>	<i>к декабрю предыдущего года</i>	<i>к предыдущему периоду</i>	<i>к декабрю предыдущего года</i>
2023 г.								
Январь	104.5	104.5	100.0	100.0	99.9	99.9	111.1	111.1
Февраль	101.8	106.4	102.8	102.8	102.4	102.3	100.9	112.1
Март	101.0	107.4	100.7	103.5	101.5	103.8	100.3	112.5
I квартал	107.4	107.4	103.5	103.5	103.8	103.8	112.5	112.5
Апрель	99.2	106.5	100.0	103.5	100.2	104.0	98.0	110.2
Май	100.0	106.5	100.0	103.5	100.3	104.3	99.6	109.7
Июнь	97.8	104.2	100.0	103.5	100.4	104.7	94.4	103.5
II квартал	97.0	104.2	100.0	103.5	100.9	104.7	92.1	103.5
Июль	99.2	103.4	100.0	103.5	100.4	105.1	97.6	101.0
Август	101.0	104.5	100.0	103.5	100.3	105.4	102.2	103.2
Сентябрь	103.9	108.6	100.0	103.5	100.8	106.2	108.5	112.0
III квартал	104.2	108.6	100.0	103.5	101.4	106.2	108.2	112.0
Октябрь	99.7	108.2	106.2	109.9	100.6	106.8	98.2	110.0
Ноябрь	102.3	110.6	100.0	109.9	102.0	108.9	102.8	113.0
Декабрь	99.5	110.0	100.2	110.1	100.1	109.1	98.5	111.4
IV квартал	101.4	110.0	106.4	110.1	102.7	109.1	99.4	111.4
2024 г.								
Январь	100.5	100.5	106.0	106.0	100.5	100.5	99.8	99.8

¹⁾ На товары, предназначенные для реализации на внутреннем рынке.

ИНДЕКСЫ ЦЕН ПРОИЗВОДИТЕЛЕЙ ПО ОТДЕЛЬНЫМ ВИДАМ ЭКОНОМИЧЕСКОЙ ДЕЯТЕЛЬНОСТИ ¹⁾

на конец периода; в процентах

	<i>К предыдущему месяцу</i>			<i>Январь 2024 г. январю 2023 г.</i>	<i>Справочно январь 2023 г. к декабрю 2022 г.</i>
	<i>ноябрь 2023 г.</i>	<i>декабрь 2023 г.</i>	<i>январь 2024 г.</i>		
Добыча полезных ископаемых	100.0	100.2	106.0	123.6	100.0
Обрабатывающие производства	102.0	100.1	100.5	107.3	99.9
из них:					
производство пищевых продуктов	100.7	100.7	102.1	104.3	99.8
производство напитков	100.0	100.0	100.0	103.8	99.8
производство молочной продукции	100.0	100.0	100.0	105.1	100.0
производство одежды	100.0	100.0	100.0	101.0	100.0
производство резиновых и пластмассовых изделий	134.9	100.0	100.0	144.9	100.0
производство прочей неметаллической минеральной продукции	100.0	100.0	100.1	118.0	100.0
производство электрического оборудования	91.3	100.0	100.0	101.7	100.0
производство мебели	100.0	100.0	100.0	100.0	100.0
Обеспечение электрической энергией, газом и паром; кондиционирование воздуха	102.8	98.5	99.8	100.0	111.1
производство, передача и распределение электроэнергии	103.1	98.4	99.8	100.0	112.5

Сводный индекс цен на продукцию (затраты, услуги) инвестиционного назначения в январе 2024 года составил 100,4%, в том числе индекс цен производителей на строительную продукцию – 100,5%, индекс цен приобретения машин и оборудования инвестиционного назначения – 99,6%, на прочую продукцию (затраты, услуги) инвестиционного назначения – 101,7%.

Индекс цен производителей сельскохозяйственной продукции в январе 2024 года составил 99,2% в том числе индекс цен на продукцию растениеводства – 98,9%, на продукцию животноводства – 106,2%.

Тариф на грузовые перевозки автомобильным транспортом в январе 2024 года составил 100%.

6.1. ГОСУДАРСТВЕННЫЕ ФИНАНСЫ (по данным Министерства финансов РСО-Алания)

ИСПОЛНЕНИЕ КОНСОЛИДИРОВАННОГО БЮДЖЕТА¹⁾

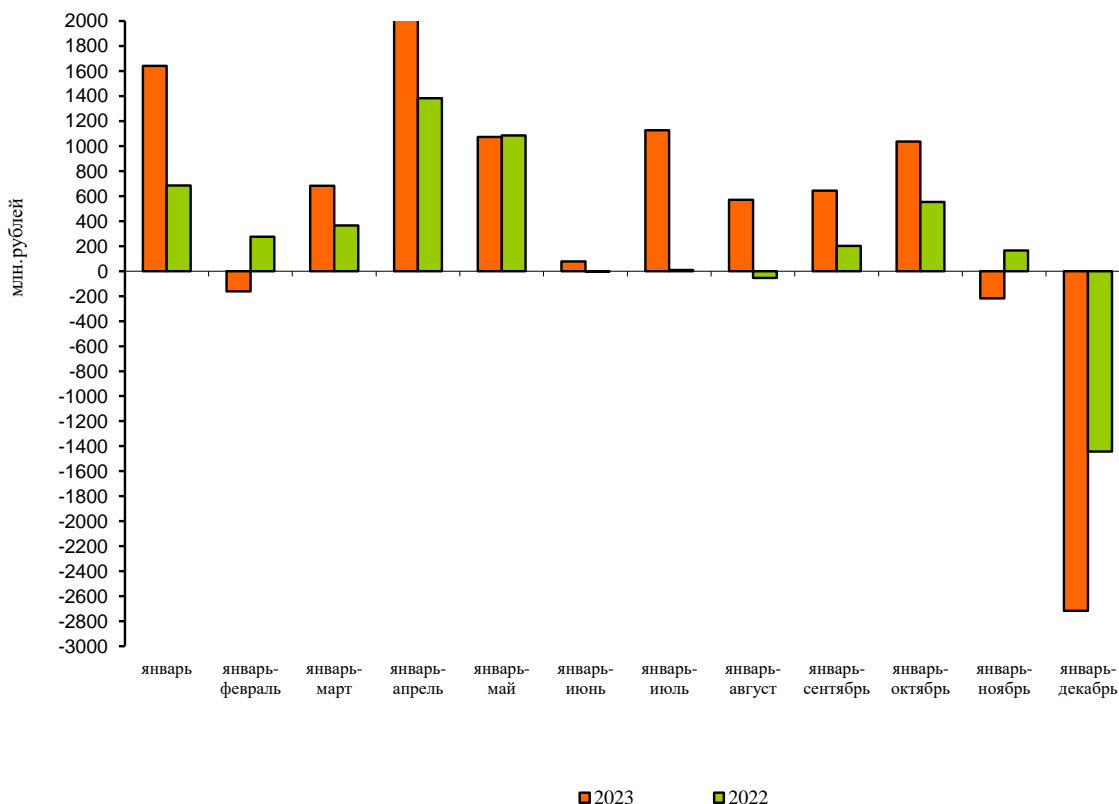
млн рублей

	2023 г.			Справочно 2022 г.		
	доходы	расходы	профицит, дефицит (-)	доходы	расходы	профицит, дефицит (-)
Январь	3796.0	2154.2	1641.8	2465.5	1779.7	685.8
Январь - февраль	6423.2	6585.3	-162.1	5170.3	4895.4	274.9
Январь - март	12747.8	12066.1	681.7	9172.9	8907.2	365.8
Январь - апрель	19703.2	17165.8	2537.4	14201.3	12817.1	1384.1
Январь - май	23232.3	22159.8	1072.5	19182.5	18097.6	1084.9
Январь - июнь	28251.4	28174.2	77.2	24473.6	24477.0	-3.5
Январь - июль	34392.7	33264.7	1128.0	30624.4	30616.2	8.2
Январь - август	38342.2	37770.8	571.3	35515.5	35569.2	-53.7
Январь - сентябрь	42409.1	41765.2	643.9	39309.4	39108.6	200.8
Январь - октябрь	47043.5	46005.9	1037.6	46491.4	45936.8	554.6
Январь - ноябрь	51191.1	51408.2	-217.1	52438.7	52272.6	166.1
Январь - декабрь	58910.4	61627.9	-2717.5	61596.5	63040.4	-1443.9

1) Без учета государственных внебюджетных фондов.

Незначительное расхождение итогов от суммы слагаемых объясняется округлением данных.

ДЕФИЦИТ (ПРОФИЦИТ) КОНСОЛИДИРОВАННОГО БЮДЖЕТА



СТРУКТУРА КОНСОЛИДИРОВАННОГО БЮДЖЕТА НА 1 ЯНВАРЯ 2024 ГОДА ¹⁾

	<i>Млн рублей</i>	<i>В % к итогу</i>
Доходы (без внутренних оборотов)	58910.4	100
из них:		
налог на прибыль организаций	3511.4	6.0
налог на доходы физических лиц	9569.5	16.3
налог на добавленную стоимость	-	-
акцизы по подакцизным товарам (продукции)	4055.6	6.9
налоги на совокупный доход	2048.9	3.5
налоги на имущество	2853.5	4.9
налоги, сборы и регулярные платежи за пользование природными ресурсами	46.7	0.1
задолженность и пересчеты по отменным налогам, сборам и иным обязательным платежам	0.2	0.0
доходы от использования имущества, находящегося в государственной и муниципальной собственности	1403.2	2.4
платежи при пользовании природными ресурсами	12.1	0.0
безвозмездные поступления	34414.5	58.4
из них:		
дотации на выравнивание уровня бюджетной обеспеченности	13504.3	22.9
возврат остатков субсидий и субвенций и иных межбюджетных трансфертов, имеющих целевое назначение, прошлых лет	-99.7	-
Расходы (без внутренних оборотов)	61627.9	100
из них на:		
общегосударственные вопросы	3007.7	4.9
национальную безопасность и правоохранительную деятельность	212.2	0.4
национальную экономику	10435.5	16.9
в том числе:		
общеэкономические вопросы	133.2	0.2
топливно-энергетический комплекс	-	-
сельское хозяйство и рыболовство	2468.1	4.0
транспорт	847.9	1.4
дорожное хозяйство	5342.3	8.7
связь и информатика	43.4	0.1
прикладные научные исследования в области национальной экономики	-	-
другие вопросы в области национальной экономики	1304.2	2.1
жилищно-коммунальное хозяйство	7583.2	12.3
социально-культурные мероприятия	39358.3	63.9
из них на:		
образование	17427.2	28.3
культуру, кинематографию	2219.1	3.6
средства массовой информации	354.7	0.6
здравоохранение	4233.2	6.9
физическую культуру и спорт	2258.8	3.7
социальную политику	12865.3	20.9
1) Без учета государственных внебюджетных фондов. Незначительное расхождение итогов от суммы слагаемых объясняется округлением данных.		

6.2. ФИНАНСОВЫЕ РЕЗУЛЬТАТЫ ДЕЯТЕЛЬНОСТИ ОРГАНИЗАЦИЙ

(без субъектов малого предпринимательства)

Сальдированный финансовый результат (прибыль минус убыток) организаций (без субъектов малого предпринимательства, кредитных организаций, государственных (муниципальных) учреждений, не кредитных финансовых организаций) в действующих ценах в 2023 году сложился отрицательно и составил 412,6 млн рублей.

САЛЬДИРОВАННЫЙ ФИНАНСОВЫЙ РЕЗУЛЬТАТ ОРГАНИЗАЦИЙ ПО ВИДАМ ЭКОНОМИЧЕСКОЙ ДЕЯТЕЛЬНОСТИ В 2023 ГОДУ

	Млн рублей	Число прибыльных организаций в % к общему числу организаций	Сумма прибыли, млн рублей	Число убыточных организаций в % к общему числу организаций	Сумма убытка, млн рублей
Всего	-412.6	61.7	4047.1	38.3	4459.7
из них:					
Сельское, лесное хозяйство, охота, рыболовство и рыбоводство	...1)	50.0	...1)	50.0	...1)
Добыча полезных ископаемых	...1)	100.0	...1)	-	-
Обрабатывающие производства	2822.2	61.9	3126.8	38.1	304.6
Обеспечение электрической энергией, газом и паром; кондиционирование воздуха	...1)	40.0	...1)	60.0	3067.0
Водоснабжение; водоотведение, организация сбора и утилизации отходов, деятельность по ликвидации загрязнений	-75.7	42.9	33.1	57.1	108.8
Строительство	117.3	71.4	118.5	28.6	...1)
Торговля оптовая и розничная; ремонт автотранспортных средств и мотоциклов	228.2	100.0	228.2	-	-
Транспортировка и хранение	-425.0	40.0	297.2	60.0	722.1
Деятельность гостиниц и предприятий общественного питания	...1)	100.0	...1)	-	-
Деятельность в области информации и связи	-3.3	66.7	...1)	33.3	...1)
Деятельность финансовая и страховая	-	-	-	-	-
Деятельность по операциям с недвижимым имуществом	-19.8	40.0	...1)	60.0	20.5
Деятельность профессиональная, научная и техническая	...1)	100.0	...1)	-	-
Деятельность административная и сопутствующие дополнительные услуги	...1)	100.0	...1)	-	-
Государственное управление и обеспечение военной безопасности; социальное обеспечение	-	-	-	-	-
Образование	5.8	100.0	5.8	-	-
Деятельность в области здравоохранения и социальных услуг	17.3	100.0	17.3	-	-
Деятельность в области культуры, спорта, организации досуга и развлечений	-	-	-	-	-
Предоставление прочих видов услуг	...1)	50.0	...1)	50.0	...1)
1) Данные не публикуются в целях обеспечения конфиденциальности первичных статистических данных, полученных от организаций в соответствии с Федеральным законом от 29.11.07 №282-ФЗ «Об официальном статистическом учете и системе государственной статистики в Российской Федерации» (ст. 4, п.5; ст.9, п.1).					

Доля убыточных организаций в 2023 году снизилась по сравнению с 2022 годом на 1,9 процентных пункта и составила 38,3%.

6.3. СОСТОЯНИЕ ПЛАТЕЖЕЙ И РАСЧЕТОВ В ОРГАНИЗАЦИЯХ

Суммарная задолженность по обязательствам (кредиторская, задолженность по кредитам банков и займам) организаций на 1 января 2024 года составила 75219,5 млн руб., из нее просроченная - 35680,7 млн руб. или 47,4% от общей суммы задолженности.

Кредиторская задолженность на 1 января 2024 года составила 56471,8 млн рублей, из нее просроченная - 35676,4 млн рублей или 63,2% от общей суммы кредиторской задолженности.

РАЗМЕР И СТРУКТУРА ПРОСРОЧЕННОЙ КРЕДИТОРСКОЙ ЗАДОЛЖЕННОСТИ ПО ВИДАМ ЭКОНОМИЧЕСКОЙ ДЕЯТЕЛЬНОСТИ НА 1 ЯНВАРЯ 2024 ГОДА

млн рублей

	Просроченная кредиторская задолженность	из нее		
		поставщикам	в бюджет	по платежам в государственные внебюджетные фонды
Всего	35676.4	32448.2	285.5	272.5
из них:				
Сельское, лесное хозяйство, охота, рыболовство и рыбоводство	-	-	-	-
Добыча полезных ископаемых	-	-	-	-
Обрабатывающие производства	558.2	181.8	...1)	...1)
Обеспечение электрической энергией, газом и паром; кондиционирование воздуха	...1)	23374.5	...1)	...1)
Водоснабжение; водоотведение, организация сбора и утилизации отходов, деятельность по ликвидации загрязнений	837.4	550.3	125.5	99.6
Строительство	-	-	-	-
Торговля оптовая и розничная; ремонт автотранспортных средств и мотоциклов	...1)	...1)	-	-
Транспортировка и хранение	97.3	...1)	25.3	55.8
Деятельность гостиниц и предприятий общественного питания	-	-	-	-
Деятельность в области информации и связи	-	-	-	-
Деятельность финансовая и страховая	-	-	-	-
Деятельность по операциям с недвижимым имуществом	...1)	...1)	-	-
Деятельность профессиональная, научная и техническая	-	-	-	-
Деятельность административная и сопутствующие дополнительные услуги	-	-	-	-
Государственное управление и обеспечение военной безопасности; социальное обеспечение	-	-	-	-
Образование	-	-	-	-
Деятельность в области здравоохранения и социальных услуг	-	-	-	-
Деятельность в области культуры, спорта, организации досуга и развлечений	-	-	-	-
Предоставление прочих видов услуг	-	-	-	-
1) Данные не публикуются в целях обеспечения конфиденциальности первичных статистических данных, полученных от организаций в соответствии с Федеральным законом от 29.11.07 №282-ФЗ «Об официальном статистическом учете и системе государственной статистики в Российской Федерации» (ст. 4, п.5; ст.9, п.1).				

Задолженность организаций по полученным кредитам и займам на 1 января 2024 года составила 18747,7 млн рублей, в том числе просроченная задолженность – 4,3 млн рублей.

РАЗМЕР И СТРУКТУРА ПРОСРОЧЕННОЙ ЗАДОЛЖЕННОСТИ ПО КРЕДИТАМ БАНКОВ И ЗАЙМАМ ПО ВИДАМ ЭКОНОМИЧЕСКОЙ ДЕЯТЕЛЬНОСТИ НА 1 ЯНВАРЯ 2024 ГОДА

млн рублей

	Задолженность по полученным кредитам и займам		Структура просроченной задолженности по кредитам банков и займам, в % к итогу
	всего	в том числе просроченная	
Всего	18747.7	4.3	100
из них:			
Сельское, лесное хозяйство, охота, рыболовство и рыбоводство	... ¹⁾	-	-
Добыча полезных ископаемых	... ¹⁾	-	-
Обрабатывающие производства	2385.5	... ¹⁾	... ¹⁾
Обеспечение электрической энергией, газом и паром; кондиционирование воздуха	... ¹⁾	-	-
Водоснабжение; водоотведение, организация сбора и утилизации отходов, деятельность по ликвидации загрязнений	... ¹⁾	-	-
Строительство	... ¹⁾	-	-
Торговля оптовая и розничная; ремонт автотранспортных средств и мотоциклов	385.4	-	-
Транспортировка и хранение	2161.5	... ¹⁾	... ¹⁾
Деятельность гостиниц и предприятий общественного питания	-	-	-
Деятельность в области информации и связи	-	-	-
Деятельность финансовая и страховая	-	-	-
Деятельность по операциям с недвижимым имуществом	... ¹⁾	-	-
Деятельность профессиональная, научная и техническая	-	-	-
Деятельность административная и сопутствующие дополнительные услуги	-	-	-
Государственное управление и обеспечение военной безопасности; социальное обеспечение	-	-	-
Образование	3.1	... ¹⁾	... ¹⁾
Деятельность в области здравоохранения и социальных услуг	... ¹⁾	-	-
Деятельность в области культуры, спорта, организации досуга и развлечений	-	-	-
Предоставление прочих видов услуг	... ¹⁾	-	-
1) Данные не публикуются в целях обеспечения конфиденциальности первичных статистических данных, полученных от организаций в соответствии с Федеральным законом от 29.11.07 №282-ФЗ «Об официальном статистическом учете и системе государственной статистики в Российской Федерации» (ст. 4, п.5; ст.9, п.1).			

Дебиторская задолженность на 1 января 2024 года составила 20385,5 млн рублей, из нее просроченная 7656,7 млн рублей или 37,6% от общей суммы дебиторской задолженности.

**РАЗМЕР И СТРУКТУРА ПРОСРОЧЕННОЙ ДЕБИТОРСКОЙ ЗАДОЛЖЕННОСТИ
ПО ВИДАМ ЭКОНОМИЧЕСКОЙ ДЕЯТЕЛЬНОСТИ НА 1 ЯНВАРЯ 2024 ГОДА**

млн рублей

	Просроченная дебиторская задолженность	В том числе:		
		покупателей	из нее:	
			по полученным векселям	государственных заказчиков по оплате за поставленную продукцию
Всего	7656.7	5313.0	-	(...1)
из них:				
Сельское, лесное хозяйство, охота, рыболовство и рыбоводство	-	-	-	-
Добыча полезных ископаемых	-	-	-	-
Обрабатывающие производства	447.0	410.5	-	-
Обеспечение электрической энергией, газом и паром; кондиционирование воздуха	6013.3	3706.4	-	-
Водоснабжение; водоотведение, организация сбора и утилизации отходов, деятельность по ликвидации загрязнений	821.1	820.8	-	-
Строительство	-	-	-	-
Торговля оптовая и розничная; ремонт автотранспортных средств и мотоциклов	(...1)	(...1)	-	(...1)
Транспортировка и хранение	29.7	29.7	-	-
Деятельность гостиниц и предприятий общественного питания	-	-	-	-
Деятельность в области информации и связи	(...1)	(...1)	-	-
Деятельность финансовая и страховая	-	-	-	-
Деятельность по операциям с недвижимым имуществом	-	-	-	-
Деятельность профессиональная, научная и техническая	-	-	-	-
Деятельность административная и сопутствующие дополнительные услуги	-	-	-	-
Государственное управление и обеспечение военной безопасности; социальное обеспечение	-	-	-	-
Образование	-	-	-	-
Деятельность в области здравоохранения и социальных услуг	-	-	-	-
Деятельность в области культуры, спорта, организации досуга и развлечений	-	-	-	-
Предоставление прочих видов услуг	-	-	-	-
1) Данные не публикуются в целях обеспечения конфиденциальности первичных статистических данных, полученных от организаций в соответствии с Федеральным законом от 29.11.07 №282-ФЗ «Об официальном статистическом учете и системе государственной статистики в Российской Федерации» (ст. 4, п.5; ст.9, п.1).				

7.1. ОСНОВНЫЕ ПОКАЗАТЕЛИ, ХАРАКТЕРИЗУЮЩИЕ УРОВЕНЬ ЖИЗНИ НАСЕЛЕНИЯ¹⁾

ОСНОВНЫЕ ПОКАЗАТЕЛИ, ХАРАКТЕРИЗУЮЩИЕ УРОВЕНЬ ЖИЗНИ НАСЕЛЕНИЯ¹⁾

	Декабрь 2023 г.	В % к		Январь- декабрь 2023 г.	Январь- декабрь 2023 г. в % к январю- декабрю 2022 г.	Справочно		
		декабрю 2022 г.	ноябрю 2023 г.			декабрь 2022 г. в % к		январь- декабрь 2022 г. в % к январю- декабрю 2021 г.
						декабрю 2021 г.	ноябрю 2022 г.	
Денежные доходы (в среднем на душу населения), рублей				33353.0	114.1			112.5
Реальные располагаемые денежные доходы					107.5			98.1
Среднемесячная начисленная заработная плата одного работника:								
номинальная, рублей	55482.2	109.6	137.5	40764.2	112.3	107.7	138.7	110.2
реальная		102.4	136.0		106.1	96.9	136.7	97.2

1) Предварительные данные.

7.2 ДЕНЕЖНЫЕ ДОХОДЫ

Реальные располагаемые денежные доходы (доходы за вычетом обязательных платежей, скорректированные на индекс потребительских цен) в 2023 году по сравнению с 2022 годом увеличились на 7,5%. **Реальные денежные доходы** населения по предварительной оценке за 2023 год составили 107,4%.

	Реальные денежные доходы, ^{1,2)}		Реальные располагаемые денежные доходы	
	В % к			
	предыдущему периоду	соответствующему периоду предыдущего года	предыдущему периоду	соответствующему периоду предыдущего года
2022 г.				
I квартал	75.6	100.6	75.6	100.6
II квартал	108.0	102.1	109.2	103.5
I полугодие	х	101.3	х	102.3
III квартал	101.8	93.8	101.1	93.7
Январь-сентябрь	х	98.6	х	99.1
IV квартал	119.1	98.8	118.2	98.5
Год	х	98.5	х	98.1
2023 г.				
I квартал	81.7	107.5	83.3	108.4
II квартал	110.5	109.9	108.7	107.8
I полугодие	х	108.6	х	107.9
III квартал	100.6	108.6	99.6	106.2
Январь-сентябрь	х	108.6	х	107.3
IV квартал	115.0	104.4	116.7	107.9
Год	х	107.4	х	107.5

1) Предварительные данные.

2) Оценка показателя за указанные периоды рассчитана в соответствии с Методологическими положениями по расчету показателей денежных доходов и расходов населения (приказ № 465 от 02.07.2014 с изменениями № 680 от 20.11.2018г.).

ДЕНЕЖНЫЕ ДОХОДЫ ^{1,2)}
(в среднем на душу населения)

	Денежные доходы, рублей	В % к	
		предыдущему периоду	соответствующему периоду предыдущего года
2022 г.			
I квартал	24807.6	79.7	113.3
II квартал	28656.3	115.5	120.9
I полугодие	26731.9	х	117.3
III квартал	28553.2	99.6	107.9
Январь-сентябрь	27339.0	х	113.8
IV квартал	34504.5	120.4	110.9
Год	29235.0	х	112.5
2023 г.			
I квартал	29174.0	84.6	117.6
II квартал	32526.0	111.5	113.5
I полугодие	30640.1	х	115.4
III квартал	32883.0	101.0	115.3
Январь-сентябрь	31528.0	х	115.3
IV квартал	38829.0	118.1	112.5
Год	33353.0	х	114.1
1) Предварительные данные.			
2) Оценка показателя за указанные периоды рассчитана в соответствии с Методологическими положениями по расчету показателей денежных доходов и расходов населения (приказ № 465 от 02.07.2014 с изменениями № 680 от 20.11.2018г.).			

Зарботная плата. Среднемесячная номинальная начисленная заработная плата в декабре 2023 г., по оценке, составила 55482,2 рубля и по сравнению с декабрем 2022 г. увеличилась на 9,6%, в январе – декабре 2023 г. – 40764,2 рубля и по сравнению с январем - декабрем 2022 г. увеличилась на 12,3%.

**ДИНАМИКА СРЕДНЕМЕСЯЧНОЙ НОМИНАЛЬНОЙ И РЕАЛЬНОЙ
НАЧИСЛЕННОЙ ЗАРАБОТНОЙ ПЛАТЫ РАБОТНИКОВ ОРГАНИЗАЦИЙ**

	Среднемесячная номинальная начисленная заработная плата, рублей	В % к ¹⁾		Реальная начисленная заработная плата в % к	
		соответствующему периоду предыдущего года	предыдущему периоду	соответствующему периоду предыдущего года	предыдущему периоду
2022 г.					
Январь	31587.5	106.5	66.9	97.0	66.2
Февраль	32620.7	109.4	101.4	99.7	100.6
Март	33760.5	108.8	103.5	93.9	96.5
I квартал	32849.5	108.9		97.4	
Апрель	35259.9	112.1	103.6	95.4	102.0
Май	35915.6	108.7	101.8	92.5	101.2
Июнь	40712.6	111.5	113.2	95.8	113.9
II квартал	37325.3	110.9	113.3	94.7	106.0
I полугодие	35131.5	110.1		96.2	
Июль	34274.9	111.0	84.3	96.7	85.4
Август	32675.0	112.1	95.0	98.8	96.2
Сентябрь	34472.6	108.3	105.2	95.9	104.7
III квартал	33883.6	110.7	90.8	97.4	92.8
Январь – сентябрь	34709.4	110.3		96.6	
Октябрь	35600.0	112.9	102.6	101.5	102.1
Ноябрь	36634.9	111.6	102.9	100.9	102.7
Декабрь	50829.3	107.7	138.7	96.9	136.7
IV квартал	41030.8	110.4	120.8	99.5	119.5
Год	36359.9	110.2		97.2	
2023 г.					
Январь	36847.9	114.5	72.8	102.9	72.0
Февраль	37794.9	115.9	102.5	104.2	101.7
Март	38752.4	113.9	102.6	109.6	102.4
I квартал	37802.6	114.7		105.5	
Апрель	39969.1	110.4	101.5	107.6	101.1
Май	40110.4	111.6	102.9	109.3	102.9
Июнь	46316.2	114.0	115.5	110.8	115.3
II квартал	41798.9	112.1	110.9	109.3	110.0
I полугодие	39746.8	113.2		107.3	
Июль	38724.9	112.6	84.0	107.9	83.9
Август	37433.7	114.2	96.7	108.3	96.9
Сентябрь	38751.6	111.7	103.5	105.3	102.5
III квартал	38304.1	112.8	91.8	107.1	
Январь – сентябрь	39247.3	113.0		107.2	
Октябрь	40149.6	112.8	104.2	105.8	103.1
Ноябрь	41803.7	114.2	104.1	106.3	103.1
Декабрь	55482.2	109.6	137.5	102.4	136.0
IV квартал	45337.3	110.8	118.6	103.5	115.5
Год	40764.2	112.3		106.1	
1) Темпы роста (снижения) рассчитаны по сопоставимой совокупности организаций отчетного и предыдущего периодов.					

**СРЕДНЕМЕСЯЧНАЯ НАЧИСЛЕННАЯ ЗАРАБОТНАЯ ПЛАТА РАБОТНИКОВ ОРГАНИЗАЦИЙ
(БЕЗ ВЫПЛАТ СОЦИАЛЬНОГО ХАРАКТЕРА) ПО ВИДАМ ЭКОНОМИЧЕСКОЙ ДЕЯТЕЛЬНОСТИ**

	Декабрь 2023 г.			Январь-декабрь 2023 г.		
	рублей	в % к ¹⁾		рублей	в % к	
		декабрю 2022 г.	ноябрю 2023 г.		январю- декабрю 2022 г.	к уровню средне- месячной зароботной платы по республике
Всего	55482.2	109.6	137.5	40764.2	112.3	100
из них:						
Сельское, лесное хозяйство, охота, рыболовство и рыбоводство	28184.7	97.6	97.5	29330.8	105.3	72.0
Добыча полезных ископаемых	37632.8	107.1	103.2	40269.9	117.9	98.8
Обрабатывающие производства	42634.9	101.9	124.8	34837.0	118.2	85.5
из них:						
производство пищевых продуктов	20508.2	99.6	126.7	17582.6	112.3	43.1
производство напитков	33024.6	96.8	114.3	31334.9	105.3	76.9
производство табачных изделий	25132.1	100.0	100.0	25132.1	100.0	61.7
производство текстильных изделий	16153.3	65.0	121.0	24949.4	145.1	61.2
производство одежды	54690.0	152.7	189.4	34646.7	139.2	85.0
обработка древесины и производство изделий из дерева и пробки, кроме мебели, производство изделий из соломки и материалов для плетения	8700.0	100.0	100.0	8700.0	100.0	21.3
производство бумаги и бумажных изделий	15057.0	107.0	100.0	14973.4	105.6	36.7
деятельность полиграфическая и копирование носителей информации	20516.5	96.4	96.7	23866.4	104.4	58.5
производство кокса и нефтепродуктов	15992.3	97.7	100.0	16212.6	90.1	39.8
производство химических веществ и химических продуктов	15473.6	105.6	100.0	15538.0	109.6	38.1
производство резиновых и пластмассовых изделий	14033.9	64.5	71.1	21244.3	107.7	52.1
производство прочей неметаллической минеральной продукции	36843.1	158.5	100.0	33617.6	155.9	82.5
производство металлургическое	69719.8	89.7	152.2	53097.9	117.4	130.3
производство готовых металлических изделий, кроме машин и оборудования	21972.9	104.7	98.9	20651.6	96.2	50.7
производство компьютеров, электронных и оптических изделий	62843.9	81.4	103.5	50216.7	115.6	123.2
производство электрического оборудования	86803.6	207.3	170.5	49968.9	177.1	122.6
производство машин и оборудования, не включенных в другие группировки	23259.4	100.0	100.0	23259.4	100.0	57.1
производство автотранспортных средств, прицепов и полуприцепов	12940.0	100.0	100.0	12940.0	100.0	31.7
производство прочих транспортных средств и оборудования	30288.9	100.3	111.7	27850.7	116.2	68.3
производство мебели	25919.8	109.0	112.4	24199.1	108.7	59.4
производство прочих готовых изделий	26877.4	96.0	83.8	25413.5	96.8	62.3
ремонт и монтаж машин и оборудования	33783.8	210.5	98.7	33195.7	197.3	81.4
Обеспечение электрической энергией, газом и паром; кондиционирование воздуха	59368.5	113.3	121.3	53413.6	113.1	131.0
Водоснабжение; водоотведение, организация сбора и утилизации отходов, деятельность по ликвидации загрязнений	42201.6	143.4	116.8	33855.0	132.0	83.1
Строительство	29074.8	77.6	126.9	30584.4	115.7	75.0
Торговля оптовая и розничная; ремонт автотранспортных средств и мотоциклов	30705.5	90.5	108.8	31354.0	107.8	76.9
Транспортировка и хранение	52804.3	99.6	139.7	41573.6	112.3	102.0
Деятельность гостиниц и предприятий общественного питания	21874.3	95.5	96.7	23230.9	110.5	57.0

	Декабрь 2023 г.			Январь-декабрь 2023 г.		
	рублей	в % к ¹⁾		рублей	в % к	
		декабрю 2022 г.	ноябрю 2023 г.		январю- декабрю 2022 г.	к уровню среднеме- сячной зарботной платы по республике
Деятельность в области информации и связи	58921.0	109.0	136.9	44347.7	112.9	108.8
Деятельность финансовая и страховая	104214.8	105.0	178.5	64352.0	108.6	157.9
Деятельность по операциям с недвижимым имуществом	28083.7	84.6	129.3	27134.2	108.1	66.6
Деятельность профессиональная, научная и техническая	63229.5	97.4	191.2	35151.3	106.4	86.2
Деятельность административная и сопутствующие дополнительные услуги	32527.1	130.4	120.2	28936.1	128.5	71.0
Государственное управление и обеспечение военной безопасности; социальное обеспечение	102349.0	118.3	158.2	61797.7	112.4	151.6
Образование	38954.8	105.5	118.8	31801.6	110.6	78.0
Деятельность в области здравоохранения и социальных услуг	47640.9	108.8	138.0	36223.9	109.7	88.9
Деятельность в области культуры, спорта, организации досуга и развлечений	60823.8	146.6	133.1	37965.5	122.7	93.1
Предоставление прочих видов услуг	21524.5	110.8	105.7	23376.5	102.1	57.3

1) Темпы роста (снижения) рассчитаны по сопоставимой совокупности организаций отчетного и предыдущего периодов.

**ЧИСЛО ЗАМЕЩЕННЫХ РАБОЧИХ МЕСТ В ОРГАНИЗАЦИЯХ
ПО ВИДАМ ЭКОНОМИЧЕСКОЙ ДЕЯТЕЛЬНОСТИ**
(без субъектов малого предпринимательства) в декабре 2023 года

	Всего замещенных рабочих мест (работников)	в том числе работниками		
		списочного состава (без внешних совместителей)	внешними совместителями	выполнявшими работы по договорам гражданско-правового характера
Всего	100558	95826	2816	1917
из них:				
Сельское, лесное хозяйство, охота, рыболовство и рыбоводство	1095	1088	5	2
Добыча полезных ископаемых	173	169	4	
Обрабатывающие производства	4340	4241	55	44
из них:				
производство пищевых продуктов	393	388	5	-
производство напитков	1033	1013	18	2
производство табачных изделий				
производство текстильных изделий	7	6	0	-
производство одежды	204	204	0	-
обработка древесины и производство изделий из дерева и пробки, кроме мебели, производство изделий из соломки и материалов для плетения	-	-	-	-
производство бумаги и бумажных изделий				
деятельность полиграфическая и копирование носителей информации	42	40		2
производство кокса и нефтепродуктов	1	1	-	-
производство химических веществ и химических продуктов	-	-	-	-
производство резиновых и пластмассовых изделий	-	-	-	-
производство прочей неметаллической минеральной продукции	-	-	-	-
производство металлургическое	912	904	2	6
производство готовых металлических изделий, кроме машин и оборудования	7	7	-	-
производство компьютеров, электронных и оптических изделий	1075	1046	18	11
производство электрического оборудования	141	125	8	8
производство машин и оборудования, не включенных в другие группировки	-	-	-	-
производство автотранспортных средств, прицепов и полуприцепов	-	-	-	-
производство прочих транспортных средств и оборудования	325	321	2	2
производство мебели	147	133	2	13
производство прочих готовых изделий	29	28	1	
ремонт и монтаж машин и оборудования	26	25		1
Обеспечение электрической энергией, газом и паром; кондиционирование воздуха	3733	3712	12	9
Водоснабжение; водоотведение, организация сбора и утилизации отходов, деятельность по ликвидации загрязнений	1584	1498	54	32
Строительство	1725	1678	15	31
Торговля оптовая и розничная; ремонт автотранспортных средств и мотоциклов	3776	3751	16	9
Транспортировка и хранение	4282	4267	12	3
Деятельность гостиниц и предприятий общественного питания	229	226	2	0

	Всего замещенных рабочих мест (работников)	в том числе работниками		
		списочного состава (без внешних совместителей)	внешними совместителями	выполнявшими работы по договорам гражданско-правового характера
Деятельность в области информации и связи	1687	1561	45	82
Деятельность финансовая и страховая	1477	1089	2	386
Деятельность по операциям с недвижимым имуществом	167	154	8	5
Деятельность профессиональная, научная и техническая	1776	1607	81	88
Деятельность административная и сопутствующие дополнительные услуги	1589	1508	46	34
Государственное управление и обеспечение военной безопасности; социальное обеспечение	22807	22219	46	542
Образование	27117	25109	1580	428
Деятельность в области здравоохранения и социальных услуг	19418	18687	604	127
Деятельность в области культуры, спорта, организации досуга и развлечений	3333	3048	223	61
Предоставление прочих видов услуг	253	212	6	35

Просроченная задолженность по заработной плате (по данным, полученным от организаций, кроме субъектов малого предпринимательства). Суммарная задолженность по заработной плате по кругу наблюдаемых видов экономической деятельности на 1 февраля 2024 г. составила 0 рублей.

ДИНАМИКА ПРОСРОЧЕННОЙ ЗАДОЛЖЕННОСТИ ПО ЗАРАБОТНОЙ ПЛАТЕ¹⁾

	Просроченная задолженность по заработной плате		В том числе задолженность				Численность работников, перед которыми имеется просроченная задолженность по заработной плате, человек
			из-за несвоевременного получения денежных средств из бюджетов всех уровней		из-за отсутствия собственных средств		
	тыс.рублей	в % к предыдущему месяцу	тыс.рублей	в % к предыдущему месяцу	тыс.рублей	в % к предыдущему месяцу	
2023 г.							
Январь	-	-	-	-	-	-	-
Февраль	-	-	-	-	-	-	-
Март	-	-	-	-	-	-	-
Апрель	-	-	-	-	-	-	-
Май	-	-	-	-	-	-	-
Июнь	-	-	-	-	-	-	-
Июль	-	-	-	-	-	-	-
Август	-	-	-	-	-	-	-
Сентябрь	-	-	-	-	-	-	-
Октябрь	-	-	-	-	-	-	-
Ноябрь	-	-	-	-	-	-	-
Декабрь	-	-	-	-	-	-	-
2024 г.							
Январь	-	-	-	-	-	-	-
Февраль	-	-	-	-	-	-	-
¹⁾ По всем видам экономической деятельности (без субъектов малого предпринимательства).							

Численность рабочей силы в возрасте 15 лет и старше в январе 2024 года составила 321,7 тыс. человек, в их числе 291,6 тыс. человек, или 90,7 % рабочей силы были заняты в экономике и 30,0 тыс. человек или 9,3% не имели занятия.

8.1. ДИНАМИКА ЧИСЛЕННОСТИ РАБОЧЕЙ СИЛЫ В ВОЗРАСТЕ 15 ЛЕТ И СТАРШЕ

	Численность рабочей силы, тыс. человек	В том числе		Уровень занятости, %	Уровень безработицы, %
		заняты	безработные		
2023 г.					
Январь	332.4	290.6	41.8	52.3	12.6
Февраль	322.7	282.8	39.9	50.9	12.4
Март	333.8	297.8	35.9	53.7	10.8
Апрель	332.7	297.5	35.1	53.5	10.6
Май	329.0	294.1	34.9	52.9	10.6
Июнь	329.5	297.3	32.2	53.5	9.8
Июль	341.2	305.7	35.6	55.0	10.4
Август	334.4	303.1	31.4	54.5	9.4
Сентябрь	331.9	302.1	29.7	54.3	9.0
Октябрь	326.8	296.6	30.2	53.4	9.2
Ноябрь	344.0	317.1	27.0	57.0	7.8
Декабрь	328,7	300,0	28,7	53,9	8,7
<i>Год (в среднем за месяц)</i>	332,3	298,7	33,5	53,7	10,1
2024 г.					
Январь	321,7	291,6	30,0	52,7	9,3

Численность работников. В декабре 2023 г. численность штатных работников (без учета совместителей) организаций, не относящихся к субъектам малого предпринимательства, средняя численность работников которых превышает 15 человек, составила 95,8 тыс. человек. На условиях совместительства и по договорам гражданско-правового характера для работы в этих организациях привлекалось еще 4,7 тыс. человек (в эквиваленте полной занятости). Число замещенных рабочих мест работниками списочного состава, совместителями и лицами, выполнявшими работы по договорам гражданско-правового характера, в организациях в декабре 2023 г. составило 100,5 тыс. человек.

**ДИНАМИКА ЧИСЛА ЗАМЕЩЕННЫХ РАБОЧИХ МЕСТ В ОРГАНИЗАЦИЯХ
(без субъектов малого предпринимательства)**

	Декабрь 2023 г.	В % к		Январь- декабрь 2023 г.	Январь- декабрь 2023 г. в % к январю- декабрю 2022 г.	Справочно		
		декабрю 2022 г.	ноябрю 2023 г.			декабрь 2022 г. в % к		январь- декабрь 2022 г. в % к январю- декабрю 2021 г.
						декабрю 2021 г.	ноябрю 2022 г.	
Всего замещенных рабочих мест	100558	99.2	100.3	100028	100.9	97.7	98.6	100.7
в том числе:								
работниками списочного состава (без внешних совместителей)	95826	99.8	100.0	95579	101.1	100.3	100.2	101.2
внешними совместителями	2816	99.7	101.2	2718	101.8	97.3	101.8	93.2
работниками, выполнявшими работы по договорам гражданско- правового характера	1917	75.3	112.3	1731	90.0	50.1	60.1	87.6

Безработица. В январе 2024 года по предварительным итогам выборочного обследования рабочей силы 30,0 тыс. человек или 9,3% рабочей силы классифицировались как безработные (в соответствии с методологией Международной Организации Труда). По информации Комитета РСО-Алания по занятости населения в качестве безработных было зарегистрировано 2,3 тыс. человек, из них 1,6 тыс. человек получали пособие по безработице.

**ДИНАМИКА ЧИСЛЕННОСТИ НЕЗАНЯТЫХ И БЕЗРАБОТНЫХ ГРАЖДАН,
ЗАРЕГИСТРИРОВАННЫХ В КОМИТЕТЕ РСО-АЛАНИЯ ПО ЗАНЯТОСТИ НАСЕЛЕНИЯ**

	Число незанятых граждан, состоящих на учете в службах занятости,	Из них имеют статус безработного			Уровень зарегистрированной безработицы, %
		человек	в %		
			соответствующему месяцу предыдущего года	предыдущему месяцу	
2023 г.					
Январь	3173	2884	63.7	95.7	0.9
Февраль	3252	3007	70.8	104.3	1.0
Март	3407	3059	73.8	101.7	1.0
Апрель	3493	3104	68.2	101.5	1.0
Май	3489	3113	66.1	100.3	1.0
Июнь	3421	3071	64.2	98.7	1.0
Июль	3470	3115	71.3	101.4	1.0
Август	3410	3070	73.9	98.6	1.0
Сентябрь	3190	2857	74.1	93.1	0.9
Октябрь	3008	2726	77.7	95.4	0.9
Ноябрь	2911	2655	83.7	97.4	0.8
Декабрь	2642	2487	82,5	93,7	0,8
2024 г.					
Январь	2634	2345	81,3	94,3	0,7

На конец января 2024 г. уровень официально регистрируемой безработицы составил 0,7% от численности рабочей силы, против 0,9% на соответствующую дату прошлого года.

В январе 2024 года в службу занятости за содействием в поиске подходящей работы обратились 649 человек, из них незанятых граждан 601. Численность граждан, снятых с регистрационного учета в целях поиска подходящей работы составила 673 человека из них 33 в связи с трудоустройством.

**ДИНАМИКА ПОТРЕБНОСТИ ОРГАНИЗАЦИЙ В РАБОТНИКАХ, ЗАЯВЛЕННОЙ
В КОМИТЕТ РСО-АЛАНИЯ ПО ЗАНЯТОСТИ НАСЕЛЕНИЯ**

на конец месяца

	Потребность организаций в работниках, заявленная в службу занятости населения, человек	Нагрузка незанятого трудовой деятельностью населения на одну заявленную вакансию		
		человек	в % к	
			соответствующему периоду предыдущего года	предыдущему периоду
2023 г.				
Январь	1189	2.8	65.1	96.6
Февраль	1290	2.5	65.8	89.3
Март	1514	2.3	79.3	92.0
Апрель	1424	2.5	67.6	108.7
Май	1371	2.5	64.1	100.0
Июнь	1764	1.9	47.5	76.0
Июль	1468	2.4	75.0	126.3
Август	1426	2.4	92.3	100.0
Сентябрь	1450	2.2	84.6	91.7
Октябрь	1985	1.5	48.4	68.2
Ноябрь	1899	1.5	60.0	100.0
Декабрь	1571	1,7	58,6	113,3
2024 г.				
Январь	2300	1,1	39,3	64,7

Потребность организаций в работниках. К концу января 2024 года нагрузка не занятого трудовой деятельностью населения, состоящего на учете в Комитете по занятости населения РСО-Алания, на одну заявленную вакансию составила 1,1 человека, что в 2,5 раза меньше, чем на соответствующую дату прошлого года.

9.1.ЗАБОЛЕВАЕМОСТЬ

По данным территориального управления Роспотребнадзора по РСО-Алания, заболеваемость населения отдельными инфекционными заболеваниями в январе 2024 года имела следующую структуру:

ЗАБОЛЕВАЕМОСТЬ НАСЕЛЕНИЯ ОТДЕЛЬНЫМИ ИНФЕКЦИОННЫМИ И ПАРАЗИТАРНЫМИ БОЛЕЗНЯМИ¹⁾

	Январь 2024 г., случаев	В % к соответствующе- му периоду 2023 г.	На 100000 человек	
			январь 2024 г.	в % к соответствующему периоду 2023 г.
Зарегистрировано заболеваний:				
болезнь, вызванная вирусом иммунодефицита человека	4	80.0	6.9	80.2
острые кишечные инфекции ²⁾	174	96.7	301.6	96.9
вирусные гепатиты	1	5.9	1.7	5.8
дифтерия	-	-	-	-
коклюш	9	-	15.6	-
корь	17	-	29.5	-
краснуха	-	-	-	-
паротит эпидемический	4	-	6.9	-
острые инфекции верхних дыхательных путей множественной и неуточненной локализации, тыс.	21.2	в 1.4 р.	36.7	в 1.4 р.
грипп	24	23.1	41.6	23.1
сифилис	6	75.0	10.4	75.4
гонорея	10	в 1.3 р.	17.3	в 1.3 р.
туберкулез	5	27.8	8.7	28.0
педикулез	7	в 1.8 р.	12.1	в 1.8 р.

1) Данные являются предварительными и могут быть пересчитаны
2) Включаются: бактериальная дизентерия (шигеллез), энтериты, колиты, гастроэнтериты, пищевые токсикоинфекции (за исключением ботулизма).

9.2. ЖИЛИЩНО-КОММУНАЛЬНОЕ ХОЗЯЙСТВО

Рост платы за жилое помещение и коммунальные услуги происходит одновременно с принятием мер по социальной защите населения республики в виде предоставления субсидий и социальной поддержки по оплате жилого помещения и коммунальных услуг.

В 2023 году, как и в предыдущем году, установлена максимально допустимая доля собственных расходов населения на оплату жилого помещения и коммунальных услуг в совокупном доходе семьи 21%.

В случае превышения этого показателя семья вправе рассчитывать на получение субсидий на оплату жилого помещения и коммунальных услуг.

За 2023 год **субсидии на оплату жилого помещения и коммунальных услуг** получили 2,4 тыс. семей, или 1,0% от числа семей, проживающих в жилищном фонде, на которых распространяется право на получение субсидий.

Общая сумма начисленных населению субсидий на оплату жилого помещения и коммунальных услуг возмещена на 99,9% за счет бюджетных средств (с учетом прошлых периодов).

СУБСИДИИ НА ОПЛАТУ ЖИЛОГО ПОМЕЩЕНИЯ И КОММУНАЛЬНЫХ УСЛУГ

	2023 г.	Справочно 2022 г.
Число семей, получавших субсидии на оплату жилого помещения и коммунальных услуг, единиц	2439	2894
Общая сумма субсидий населению на оплату жилого помещения и коммунальных услуг, тыс. рублей		
начисленных	65759.4	82813.3
возмещенных	65710.0	82813.3
Установленная максимально допустимая доля собственных расходов граждан на оплату жилья и коммунальных услуг в совокупном семейном доходе, %	21	21
Среднемесячный размер субсидий на семью, рублей	2247.0	2384.6

Наряду с предоставлением субсидий часть населения республики пользовалась социальной поддержкой по оплате жилого помещения и коммунальных услуг, предоставляемой на основе действующего законодательства.

За 2023 год право на **социальную поддержку по оплате жилого помещения и коммунальных услуг** (с учетом членов семей) имели 86626 человека или 12,7% населения республики.

СОЦИАЛЬНАЯ ПОДДЕРЖКА ПО ОПЛАТЕ ЖИЛЬЯ И КОММУНАЛЬНЫХ УСЛУГ

	2023 г.		Справочно 2022 г.	
	численность граждан, пользующихся социальной поддержкой, человек	объем средств, предусмотренных на предоставление социальной поддержки по оплате жилого помещения и коммунальных услуг, тыс. рублей	численность граждан, пользующихся социальной поддержкой, человек	объем средств, предусмотренных на предоставление социальной поддержки по оплате жилого помещения и коммунальных услуг, тыс. рублей
Всего	86626	745278.8	89146	697636.7
в том числе:				
категории граждан, меры соцподдержки которых осуществляются по обязательствам Российской Федерации	55727	400003.4	56064	371470.6
категории граждан, меры соцподдержки которых осуществляются по обязательствам РСО-Алания	30899	345275.4	33082	326166.1

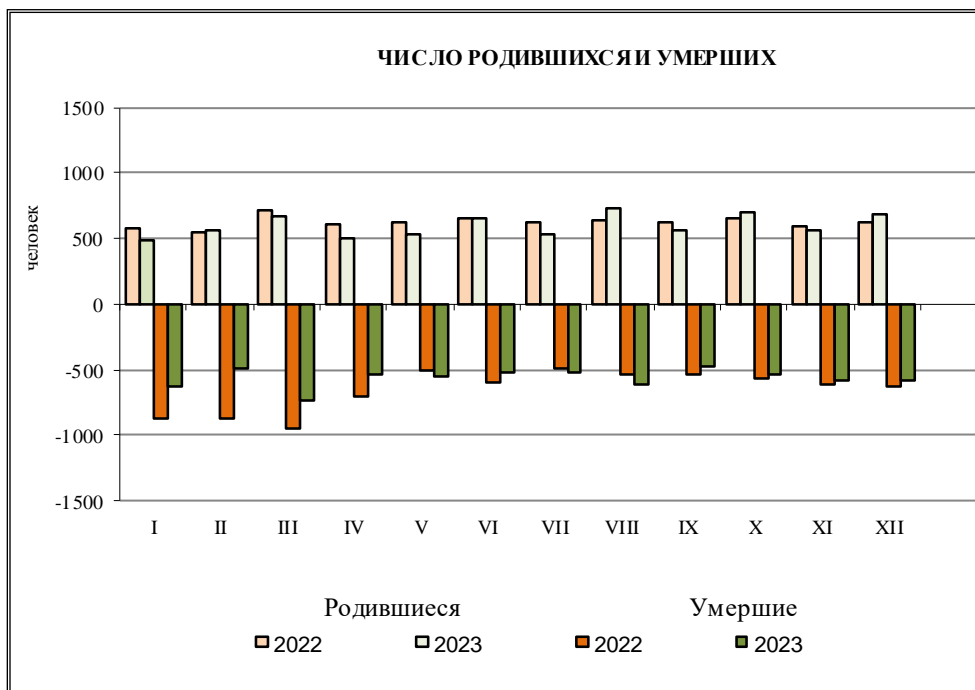
Возмещение средств на предоставление социальной поддержки по оплате жилья и коммунальных услуг в республике осуществляется за счет бюджетов всех уровней. За 2023 год фактически было возмещено 738322,8 тыс. рублей, в том числе за прошлые периоды – 74467,4 тыс. рублей. Среднемесячный размер социальной поддержки на одного пользователя составил 717,0 руб.

Демографическая ситуация в 2023 году характеризовалась следующими данными:

10.1. ПОКАЗАТЕЛИ ЕСТЕСТВЕННОГО ДВИЖЕНИЯ НАСЕЛЕНИЯ¹⁾

	Человек			На 1000 человек населения	
	2023 г.	2022 г.	прирост (+), снижение (-)	2023 г.	2022 г.
Родившихся	7187	7470	-283	10.6	10.9
Умерших	6767	7885	-1118	9.9	11.5
из них детей в возрасте до 1 года	26	29	-3	3.6 ²⁾	3.9 ²⁾
Естественный прирост (+), убыль (-)	420	-415	x	0.7	-0.6
Браков	2575	2825	-250	3.8	4.1
Разводов	4494	3902	592	6.6	5.7

1) Сведения выгружены из Единого государственного реестра записей актов гражданского состояния (ЕГР ЗАГС). Данные могут быть скорректированы.
2) На 1000 родившихся живыми.



В 2023 году зарегистрирован естественный прирост населения в количестве 420 человек, против убыли 415 человек в 2022 году. Число родившихся снизилось на 3,8%, а число умерших на 14,2%. Число родившихся превысило число умерших на 6,2% против превышения числа умерших над родившимися на 5,6% в 2022 году. Число браков по сравнению с 2022 годом снизилось на 8,8%, число разводов выросло на 15,2%. На 1000 заключенных браков зарегистрировано 1745 разводов (в 2022 г. - 1381).

Миграционная ситуация в 2023 году характеризовалась следующими данными:

ОБЩИЕ ИТОГИ МИГРАЦИИ

	2023 г.		Справочно: 2022 г.	
	человек	на 10 тыс. ¹⁾ человек населения	человек	на 10 тыс. человек населения
Миграция - всего				
прибывшие	7683	110.5	6860	98.3
выбывшие	10055	114.6	11324	162.2
миграционный прирост (+), снижение (-)	-2372	-34.1	-4464	-63.9
в том числе: в пределах России				
прибывшие	6629	95.4	5814	83.3
выбывшие	9480	136.4	10210	146.2
миграционный прирост (+), снижение (-)	-2851	-41.0	-4396	-62.9
международная миграция				
прибывшие	1054	15.2	1046	15.0
выбывшие	575	8.3	1114	16.0
миграционный прирост (+), снижение (-)	479	6.9	-68	-1.0
в том числе: с государствами-участниками СНГ				
прибывшие	622	8.9	691	9.9
выбывшие	346	5.0	667	9.6
миграционный прирост (+), снижение (-)	276	3.9	24	0.3
со странами дальнего зарубежья				
прибывшие	432	6.2	355	5.1
выбывшие	229	3.3	447	6.4
миграционный прирост (+), снижение (-)	203	2.9	-92	-1.3
<i>1) Данные являются предварительными и могут быть пересчитаны.</i>				

В 2023 году по сравнению с соответствующим периодом 2022 года общая миграционная убыль населения республики снизилась на 2092 человека (на 46,9%). Отрицательное сальдо миграции определил отток населения из республики как в другие регионы Российской Федерации, так и в зарубежные страны.

Число лиц, мигрирующих в пределах республики, в 2023 году по сравнению с 2022 годом выросло на 430 человек или на 27,7%.

В межрегиональной миграции число прибывших из других регионов Российской Федерации увеличилось на 385 человек (9,0%), а число выбывших из республики в другие регионы Российской Федерации уменьшилось на 1160 человек (13,4%).

Заместитель руководителя
Северо-Кавказстата

А.Б. Кибизов

ВВОД В ДЕЙСТВИЕ ЖИЛЫХ ДОМОВ¹⁾

	Январь 2024 г.		В % к январю 2023 г.
	кв. метров общей площади	квартир	
Всего	70474	826	109.1
Районы:			
Алагирский	1977	14	в 2.2р.
Ардонский	886	8	59.7
Дигорский	819	10	в 11.9 р.
Ирафский	699	4	100.6
Кировский	439	4	в 2.1р.
Моздокский	3558	30	133.9
Правобережный	2178	14	в 9.8 р.
Пригородный	4100	31	71.2
г. Владикавказ	55818	711	127.2
в том числе индивидуальное строительство			
Всего	23800	156	130.6
Районы:			
Алагирский	1977	14	в 2.2р.
Ардонский	886	8	59.7
Дигорский	819	10	в 11.9 р.
Ирафский	699	4	100.6
Кировский	439	4	в 2.1р.
Моздокский	3558	30	133.9
Правобережный	2178	14	в 9.8 р.
Пригородный	4100	31	71.2
г. Владикавказ	9144	41	146.8
1) С учетом жилых домов, построенных на земельных участках, предназначенных для ведения гражданами садоводства.			

ПОГОЛОВЬЕ ОСНОВНЫХ ВИДОВ СКОТА В СЕЛЬСКОХОЗЯЙСТВЕННЫХ ОРГАНИЗАЦИЯХ НА 1 ФЕВРАЛЯ

ГОЛОВ

	Крупный рогатый скот-всего		в том числе коровы		Овцы и козы	
	2023	2024	2023	2024	2023	2024
Всего	10566	8890	4383	4048	20552	19960
Районы:						
Алагирский	1993	1507	793	761	-	-
Ардонский	2446	1772	1014	878	9157	9748
Дигорский	-	-	-	-	-	345
Ирафский	1552	1493	751	814	-	-
Кировский	2011	1798	712	656	7746	6310
Моздокский	810	635	338	297	-	-
Правобережный	815	540	432	305	1531	1479
Пригородный	522	777	145	149	2118	2078
г. Владикавказ	417	368	198	188	-	-

**ПРОИЗВОДСТВО ОСНОВНЫХ ВИДОВ ПРОДУКЦИИ ЖИВОТНОВОДСТВА
В СЕЛЬСКОХОЗЯЙСТВЕННЫХ ОРГАНИЗАЦИЯХ НА 1 ФЕВРАЛЯ**

	Производство мяса (реализовано на убой в живой массе), т		Производство молока, т		Производство куриных яиц, тыс. штук	
	2023	2024	2023	2024	2023	2024
Всего	267.8	104.0	642.1	583.6	... ¹⁾	... ¹⁾
Районы:						
Алагирский	0.5	4.6	282.2	288.7	-	-
Ардонский	-	41.8	13.6	-	-	-
Дигорский	-	-	-	-	-	-
Ирафский	-	8.4	24.4	34.2	-	-
Кировский	1.9	-	9.6	-	-	-
Моздокский	6.6	6.4	103.1	103.0	-	-
Правобережный	18.9	-	51.8	-	-	-
Пригородный	239.9	42.8	83.3	82.6	... ¹⁾	... ¹⁾
г. Владикавказ	-	-	74.1	75.1	-	-

1) Данные не публикуются в целях обеспечения конфиденциальности первичных статистических данных, полученных от организаций, в соответствии с Федеральным законом от 29,11,07 № 282-ФЗ «Об официальном статистическом учете и системе государственной статистики в Российской Федерации» (ст.4, п.5; ст.9, п.1).

**ЦЕНЫ И ТАРИФЫ НА ЖИЛИЩНО-КОММУНАЛЬНЫЕ УСЛУГИ ПО РЕГИОНАМ СКФО
В ЯНВАРЕ 2024 ГОДА**

рублей

	<i>Республика Северная Осетия-Алания</i>	<i>Кабардино- Балкарская Республика</i>	<i>Республика Дагестан</i>	<i>Карачаево- Черкесская Республика</i>	<i>Ставрополь- ский край</i>	<i>Республика Ингушетия</i>	<i>Чеченская Республика</i>
Содержание и ремонт жилья в государственном и муниципальном жилищных фондах, м ² общей площади	12.68	9.43	11.91	10.65	19.64	-	-
Наем жилых помещений в государственном и муниципальном жилищных фондах, м ² общей площади	1.0	9.61	3.34	0.83	12.60	-	-
Содержание и ремонт жилья для граждан-собственников жилья в результате приватизации, граждан-собственников жилых помещений по иным основаниям, м ² общей площади	12.68	9.43	11.91	11.47	22.57	5.52	16.20
Услуги по организации и выполнению работ по эксплуатации домов ЖК, ЖСК, ТСЖ, м ² общей площади	11.30	11.77	14.59	12.53	15.58	5.52	11.78
Проживание в студенческом общежитии, месяц с человека	793.06	640.28	468.75	874.86	1009.39	61.00	692.82
Водоснабжение холодное, м ³	19.32	17.39	9.54	24.96	57.15	28.00	29.83
Водоотведение, м ³	8.63	12.68	4.47	15.54	30.48	12.88	16.32
Отопление, Гкал	2231.64	2308.89	1544.79	2331.23	2829.43	1261.38	2195.61
Водоснабжение горячее, м ³	121.62	155.28	68.99	124.26	237.94	-	173.79
Электроэнергия в квартирах без электроплит, 100 кВт. ч	505.00	473.00	323.00	505.00	571.00	446.00	336.00
Газ сетевой, месяц с человека	79.89	68.87	154.56	62.11	71.50	165.97	91.53
Обращение с твердыми коммунальными отходами, месяц с человека	68.44	65.86	59.85	86.80	151.47	70.00	63.47

**СОСТОЯНИЕ РАСЧЕТОВ В КРУПНЫХ И СРЕДНИХ ОРГАНИЗАЦИЯХ
НА 1 ЯНВАРЯ 2024 ГОДА**

тыс. рублей

	Дебиторская задолженность		Кредиторская задолженность				Задолженность по полученным кредитам и займам
	всего	из нее покупателей	всего	из нее:			
				поставщикам	по платежам в бюджет	в государственные внебюджетные фонды	
Всего	20385478	14440884	56471755	45089585	2002321	619455	18747747
Районы:							
Алагирский	216021	214936	838023	365713	144365	97481	...1)
Ардонский	...1)	...1)	446158	307572	...1)	66740	-
Дигорский	90639	90639	221189	...1)	15254	22672	...1)
Ирафский	...1)	...1)	...1)	...1)	-	-	-
Кировский	...1)	...1)	...1)	9130	...1)	...1)	-
Моздокский	402758	402448	574696	406666	116691	47899	...1)
Правобережный	2425132	2164804	2548763	2347570	47509	...1)	2270623
Пригородный	1988124	1635768	2247375	1328206	170099	117639	12938258
г. Владикавказ	15127526	9797352	49581363	40141922	1437098	254249	3350590

1) Данные не публикуются в целях обеспечения конфиденциальности первичных статистических данных, полученных от организаций в соответствии с Федеральным законом от 29.11.07 №282-ФЗ «Об официальном статистическом учете и системе государственной статистики в РФ» (ст. 4, п.5; ст.9, п.1).

**ПРОСРОЧЕННАЯ ЗАДОЛЖЕННОСТЬ КРУПНЫХ И СРЕДНИХ ОРГАНИЗАЦИЙ
НА 1 ЯНВАРЯ 2024 ГОДА**

тыс. рублей

	Дебиторская задолженность		Кредиторская задолженность				Задолженность по полученным кредитам и займам
	всего	из нее покупателей	Всего	из нее:			
				поставщикам	по платежам в бюджет	в государственные внебюджетные фонды	
Всего	7656667	5312956	35676414	32448175	285489	272475	4285
Районы:							
Алагирский	202118	202118	444440	142543	143638	96000	-
Ардонский	...1)	...1)	...1)	...1)	...1)	...1)	-
Дигорский	...1)	...1)	...1)	...1)	...1)	...1)	...1)
Ирафский	-	-	-	-	-	-	-
Кировский	-	-	...1)	...1)	...1)	...1)	-
Моздокский	...1)	...1)	...1)	...1)	-	-	-
Правобережный	...1)	...1)	...1)	...1)	-	...1)	-
Пригородный	264064	264064	156344	...1)	...1)	...1)	-
г. Владикавказ	6839790	4496387	34333965	31643375	47092	40519	...1)

1) Данные не публикуются в целях обеспечения конфиденциальности первичных статистических данных, полученных от организаций в соответствии с Федеральным законом от 29.11.07 №282-ФЗ «Об официальном статистическом учете и системе государственной статистики в РФ» (ст. 4, п.5; ст.9, п.1).

**ФИНАНСОВЫЕ РЕЗУЛЬТАТЫ ДЕЯТЕЛЬНОСТИ КРУПНЫХ И СРЕДНИХ ОРГАНИЗАЦИЙ
НА 1 ЯНВАРЯ 2024 ГОДА**

тыс. рублей

	<i>Сальдо прибылей и убытков (-)¹⁾</i>	<i>Прибыль</i>	<i>Число прибыльных организаций в % к общему числу организаций</i>	<i>Убыток (-)</i>	<i>Число убыточных организаций в % к общему числу организаций</i>
Всего	-412579	4047105	61.7	4459684	38.3
Районы:					
Алагирский	-111007	-	28.6	111007	71.4
Ардонский	...2)	1160	100.0	-	-
Дигорский	...2)	-	50.0	...1)	50.0
Ирафский	...2)	...2)	100.0	-	-
Кировский	2113	2113	100.0	-	-
Моздокский	-42295	37458	57.1	79753	42.9
Правобережный	321714	...2)	40.0	...2)	60.0
Пригородный	7000	287612	55.6	280612	44.4
г. Владикавказ	-587342	3344390	65.5	3931732	34.5
<p>1) Сальдо прибылей и убытков рассчитано как разница между прибылями (+) и убытками (-) организаций.</p> <p>2) Данные не публикуются в целях обеспечения конфиденциальности первичных статистических данных, полученных от организаций в соответствии с Федеральным законом от 29.11.07 №282-ФЗ «Об официальном статистическом учете и системе государственной статистики в Российской Федерации» (ст. 4, п.5; ст.9, п.1).</p>					

СРЕДНЕМЕСЯЧНАЯ НОМИНАЛЬНАЯ ЗАРАБОТНАЯ ПЛАТА РАБОТНИКОВ (БЕЗ ВЫПЛАТ СОЦИАЛЬНОГО ХАРАКТЕРА) ОРГАНИЗАЦИЙ, НЕ ОТНОСЯЩИХСЯ К СУБЪЕКТАМ МАЛОГО ПРЕДПРИНИМАТЕЛЬСТВА

	Декабрь 2023 г.		
	рублей	в % к	
		декабрю 2022 г.	ноябрю 2023 г.
Всего	61862.7	113.2	138.8
Районы:			
Алагирский	40863.9	104.4	123.8
Ардонский	40550.3	100.5	125.9
Дигорский	41009.6	117.2	129.5
Ирафский	43848.7	110.0	115.2
Кировский	43234.2	114.9	117.0
Моздокский	59095.8	110.1	121.8
Правобережный	56556.2	123.7	150.0
Пригородный	49328.2	111.8	116.5
г. Владикавказ	67135.6	113.6	144.0

ПРОСРОЧЕННАЯ ЗАДОЛЖЕННОСТЬ ПО ЗАРАБОТНОЙ ПЛАТЕ НА 1 ФЕВРАЛЯ 2024 ГОДА

	Просроченная задолженность по заработной плате		Из нее:	
	тыс.рублей	в % к фонду зарплаты работников	просроченная задолженность из-за недостаточного финансирования из бюджетов всех уровней	
			тыс.рублей	в % к общему объему задолженности
Всего	-	-	-	-
Районы:				
Алагирский	-	-	-	-
Ардонский	-	-	-	-
Дигорский	-	-	-	-
Ирафский	-	-	-	-
Кировский	-	-	-	-
Моздокский	-	-	-	-
Правобережный	-	-	-	-
Пригородный	-	-	-	-
г. Владикавказ	-	-	-	-

**ЧИСЛЕННОСТЬ НЕ ЗАНЯТЫХ ТРУДОВОЙ ДЕЯТЕЛЬНОСТЬЮ ГРАЖДАН, СОСТОЯЩИХ НА УЧЕТЕ
В КОМИТЕТЕ РСО-АЛАНИЯ ПО ЗАНЯТОСТИ НАСЕЛЕНИЯ НА 1 ФЕВРАЛЯ 2024 ГОДА**

человек

	<i>Численность незанятых трудоу деятельностью граждан</i>	<i>Численность безработных</i>	<i>Численность безработных, которым назначено пособие</i>	<i>Заявленная предприятиями и организациями потребность в работниках</i>
Всего	2634	2345	1596	2300
г. Владикавказ	1060	962	554	1196
Районы:				
Алагирский	224	221	125	134
Ардонский	168	136	100	108
Дигорский	136	127	117	11
Ирафский	81	75	75	58
Кировский	129	119	63	40
Моздокский	247	240	240	143
Правобережный	301	231	163	79
Пригородный	288	234	159	531

**СРЕДНЕСПИСОЧНАЯ ЧИСЛЕННОСТЬ РАБОТНИКОВ (БЕЗ ВНЕШНИХ СОВМЕСТИТЕЛЕЙ) В ОРГАНИЗАЦИЯХ,
НЕ ОТНОСЯЩИХСЯ К СУБЪЕКТАМ МАЛОГО ПРЕДПРИНИМАТЕЛЬСТВА**

	<i>Декабрь 2023г.</i>		
	<i>человек</i>	<i>в % к</i>	
		<i>декабрю 2022г.</i>	<i>ноябрю 2023г.</i>
Всего	95826	99.8	100.0
Районы:			
Алагирский	3383	97.9	99.2
Ардонский	2593	103.1	100.5
Дигорский	1610	98.3	99.9
Ирафский	1487	95.0	100.1
Кировский	1609	102.4	100.2
Моздокский	7226	99.5	99.8
Правобережный	4896	100.2	98.7
Пригородный	6874	97.9	101.4
г. Владикавказ	66147	100.0	100.0
<i>1) Данные приведены по сопоставимой совокупности организаций, с учетом ликвидированных и перешедших в категорию малых и микропредприятий (согласно ФЗ от 24.07.2007 № 209-ФЗ и постановления правительства РФ от 13.07.2015г. № 702), отчитывающихся с квартальной периодичностью.</i>			

РОДИВШИЕСЯ, УМЕРШИЕ, ЕСТЕСТВЕННЫЙ ПРИРОСТ НАСЕЛЕНИЯ

	<i>Человек</i>							
	<i>родившиеся</i>		<i>умершие</i>		<i>из них, умершие в возрасте до 1 года</i>		<i>естественный прирост (+), убыль(-)</i>	
	<i>2022 г.</i>	<i>2023 г.</i>	<i>2022 г.</i>	<i>2023 г.</i>	<i>2022 г.</i>	<i>2023 г.</i>	<i>2022 г.</i>	<i>2023 г.</i>
Всего	7470	7187	7885	6767	29	26	-415	420
Районы:								
Алагирский	328	386	471	438	1	1	-143	-52
Ардонский	355	337	375	331	-	-	-20	6
Дигорский	277	250	249	201	1	2	28	49
Ирафский	135	167	205	216	-	1	-70	-49
Кировский	230	246	297	223	1	1	-67	23
Моздокский	1118	956	961	822	5	4	157	134
Правобережный	668	645	688	560	5	2	-20	85
Пригородный	823	836	967	846	-	1	-144	-10
г. Владикавказ и подчиненные ему населенные пункты	3536	3364	3672	3130	16	14	-136	234

МЕТОДОЛОГИЧЕСКИЕ ПОЯСНЕНИЯ

В оборот организаций включается стоимость отгруженных товаров собственного производства, выполненных работ и услуг собственными силами, а также выручка от продажи приобретенных на стороне товаров (без налога на добавленную стоимость, акцизов и аналогичных обязательных платежей).

Объем отгруженных товаров собственного производства представляет собой стоимость тех товаров, которые произведены юридическим лицом и фактически в отчетном периоде отгружены или отпущены им в порядке продажи, а также прямого обмена на сторону (другим юридическим и физическим лицам), независимо от того, поступили деньги на счет продавца или нет.

Данные по этому показателю представляют совокупность организаций с соответствующим основным видом деятельности и отражают коммерческую деятельность организаций.

Индекс производства - относительный показатель, характеризующий изменение масштабов производства в сравниваемых периодах. Различают индивидуальные и сводные индексы производства. Индивидуальные индексы отражают изменение выпуска одного продукта и исчисляются как отношение объемов производства данного вида продукта в натурально-вещественном выражении в сравниваемых периодах. Сводный индекс производства характеризует совокупные изменения производства всех видов продукции и отражает изменение создаваемой в процессе производства стоимости в результате изменения только физического объема производимой продукции. Для исчисления сводного индекса производства индивидуальные индексы по конкретным видам продукции поэтапно агрегируются в индексы по видам деятельности, подгруппам, группам, подклассам, классам, подразделам и разделам. Индекс промышленного производства - агрегированный индекс производства по видам деятельности "Добыча полезных ископаемых", "Обрабатывающие производства", "Обеспечение электрической энергией, газом и паром; кондиционирование воздуха" «водоснабжение; водоотведение, организация сбора и утилизации отходов, деятельность по ликвидации загрязнений».

Формирование индекса производства осуществляется согласно Официальной статистической методологии исчисления индекса промышленного производства, утвержденной приказом Росстата от 08.05.2014 № 301.

В качестве весов используется структура валовой добавленной стоимости по видам экономической деятельности 2018 базисного года. Расчет осуществляется в соответствии с Общероссийским классификатором видов экономической деятельности ОК 029-2014 (КДЕС ред.2) и Общероссийским классификатором продукции по видам экономической деятельности ОК 034-2014 (КПЕС 2008).

Объем отгруженных товаров представляет собой стоимость тех товаров, которые произведены данным юридическим лицом и фактически отгружены (переданы) в отчетном периоде на сторону (другим юридическим и физическим лицам), включая товары, сданные по акту заказчику на месте, независимо от того, поступили деньги на счет продавца или нет.

Объем работ и услуг, выполненных собственными силами, представляет собой стоимость работ и услуг, оказанных (выполненных) организацией другим юридическим и физическим лицам.

Данные приводятся в фактических отпускных ценах без налога на добавленную стоимость, акцизов и других аналогичных платежей.

Группировки по видам деятельности представляют собой совокупность соответствующих фактических видов деятельности, осуществляемых организациями, независимо от их основного вида деятельности.

Объем производства продукции сельского хозяйства всеми сельхозпроизводителями (сельхозорганизации, крестьянские (фермерские) хозяйства, индивидуальные предприниматели, население) формируется как объем производства готовой продукции растениеводства и животноводства и изменение стоимости незавершенного производства продукции растениеводства и животноводства по видам деятельности "Растениеводство", "Животноводство".

Индекс производства продукции сельского хозяйства - относительный показатель, характеризующий изменение объема производства сельскохозяйственной продукции в сравниваемых периодах. Для исчисления индекса производства продукции сельского хозяйства используется показатель ее объема в сопоставимых ценах предыдущего года.

В связи с внедрением Общероссийского классификатора продукции по видам экономической деятельности (ОКПД) в информационную систему государственной статистики, данные **о посевных площадях зерновых и зернобобовых культур** приведены без учета кормовых зернобобовых; учет их производится по группе кормовых культур.

Данные **о поголовье скота, производстве и реализации основных сельскохозяйственных продуктов по всем сельхозпроизводителям** определяются: **по сельскохозяйственным организациям** - на основании сведений форм федерального статистического наблюдения (по субъектам малого предпринимательства - с применением выборочного метода наблюдения); **по хозяйствам населения, крестьянским (фермерским) хозяйствам и индивидуальным предпринимателям** - по материалам выборочных обследований.

Производство скота и птицы на убой (в живом весе) включает проданные сельхозпроизводителями скот и птицу для забоя на мясо, а также забитые в сельскохозяйственных организациях, крестьянских (фермерских) хозяйствах, у индивидуальных предпринимателей, в хозяйствах населения.

Производство молока характеризуется фактически надоемным коровьим и козьим молоком. Молоко, высосанное молодняком при подсосном его содержании, в продукцию не включается.

Производство яиц включает их сбор от всех видов сельскохозяйственной птицы, в том числе и яйца, пошедшие на воспроизводство птицы (инкубация и др.).

Объем выполненных работ по виду деятельности "Строительство" - это работы, выполненные организациями собственными силами по виду деятельности "Строительство" на основании договоров и (или) контрактов, заключаемых с заказчиками. В стоимость этих работ включаются работы по строительству новых объектов, капитальному и текущему ремонту, реконструкции, модернизации жилых и нежилых зданий и инженерных сооружений.

Данные приводятся с учетом объемов, выполненных субъектами малого предпринимательства, организациями министерств и ведомств, имеющих воинские подразделения, и объемов скрытой и неформальной деятельности в строительстве.

Обеспеченность строительных организаций договорами, заказами (в месяцах) определяется исходя из общего объема заказов (контрактов) на последующие месяцы и объема произведенных работ, услуг за последний отчетный месяц по виду деятельности "Строительство".

Ввод в действие мощностей - показатель мощности (производительности, вместимости, пропускной способности, площади, протяженности и т.д.), созданной в результате осуществления инвестиций в основной капитал.

Число построенных квартир - количество квартир в законченных строительством жилых домах квартирного, гостиничного типа и общежитиях, квартир в нежилых зданиях, а так же в индивидуальных жилых домах.

Общая площадь жилых домов определяется как сумма площадей всех частей жилых помещений, включая площадь помещений вспомогательного использования, предназначенных для удовлетворения гражданами бытовых и иных нужд, связанных с их проживанием в жилом помещении, площадей лоджий, балконов, веранд, террас, подсчитываемых с соответствующими понижающими коэффициентами, а также жилых и вспомогательных помещений в индивидуальных жилых домах. К помещениям вспомогательного использования относятся кухни, передние, холлы, внутриквартирные коридоры, ванные или душевые, туалеты, кладовые или хозяйственные встроенные шкафы. В домах-интернатах для престарелых и инвалидов, ветеранов, специальных домах для одиноких престарелых, детских домах к подсобным помещениям относятся столовые, буфеты, клубы, читальни, спортивные залы, приемные пункты бытового обслуживания и медицинского обслуживания.

Объем перевозок (погрузка) грузов - количество грузов в тоннах, перевезенных транспортом организаций всех видов экономической деятельности, на коммерческой основе - включая предпринимателей (физических лиц)-владельцев грузовых автомобилей, осуществляющих коммерческие перевозки грузов.

Грузооборот транспорта - объем работы транспорта организаций всех видов экономической деятельности по перевозкам грузов, на коммерческой основе - включая предпринимателей (физических лиц). Единицей измерения является тонно-километр, т.е. перемещение 1 тонны груза на 1 километр. Исчисляется суммированием произведений массы перевезенных грузов каждой перевозки в тоннах на расстояние перевозки в километрах.

Пассажирооборот транспорта общего пользования - объем работы транспорта по перевозкам пассажиров, включая оценку перевозок пассажиров, пользующихся правом бесплатного проезда. Единицей измерения является пассажиро-километр, т.е. перемещение одного пассажира на 1 километр. Исчисляется суммированием произведений количества пассажиров каждой перевозки на расстояние перевозки в километрах.

Оборот розничной торговли - выручка от продажи товаров населению для личного потребления или использования в домашнем хозяйстве за наличный расчет или оплаченных по кредитным карточкам, расчетным чекам банков, по перечислениям со счетов вкладчиков, по поручению физического лица без открытия счета, посредством платежных карт.

Стоимость товаров, проданных (отпущенных) отдельным категориям населения со скидкой, или полностью оплаченных органами социальной защиты, включается в оборот розничной торговли в полном объеме. В оборот розничной торговли не включается стоимость товаров, отпущенных из розничной торговой сети юридическим лицам (в том числе организациям социальной сферы, спецпотребителям и т.п.) и индивидуальным предпринимателям, и оборот общественного питания.

Оборот розничной торговли включает данные как по организациям, для которых эта деятельность является основной, так и по организациям других видов деятельности, осуществляющим продажу товаров населению через собственные торговые заведения, или с оплатой через свою кассу. Оборот розничной торговли также включает стоимость товаров, проданных населению индивидуальными предпринимателями и физическими лицами на розничных рынках и ярмарках.

Оборот розничной торговли формируется по данным ежемесячного сплошного федерального статистического наблюдения за коммерческими организациями, не относящимися к субъектам малого предпринимательства, выборочных обследований малых предприятий розничной торговли (за исключением микропредприятий), розничных рынков, которые проводятся с квартальной периодичностью, а также ежегодных выборочных обследований индивидуальных предпринимателей и микропредприятий с распространением полученных данных на генеральную совокупность объектов наблюдения.

Оборот розничной торговли приводится в фактических продажных ценах, включающих торговую наценку, налог на добавленную стоимость и аналогичные обязательные платежи.

Оборот общественного питания - выручка от продажи собственной кулинарной продукции и покупных товаров без кулинарной обработки населению для потребления, главным образом, на месте, а также организациям и индивидуальным предпринимателям для организации питания различных контингентов населения.

В оборот общественного питания включается стоимость кулинарной продукции и покупных товаров, отпущенных: работникам организаций с последующим удержанием из заработной платы; на дом по заказам населения; на рабочие места по заказам организаций и индивидуальных предпринимателей; транспортным организациям в пути следования сухопутного, воздушного, водного транспорта; для обслуживания приемов, банкетов и т. п.; организациями общественного питания организациями социальной сферы (школам, больницам, санаториям, домам престарелых и т.п.) в объеме фактической стоимости питания; по абонеентам, талонам и т.п. в объеме фактической стоимости питания; учащимся школ за счет родительской платы, а также в столовых школ, техникумов, высших учебных заведений и других образовательных учреждениях за наличный расчет.

Оборот общественного питания включает данные как по организациям, для которых эта деятельность является основной, так и по организациям других видов деятельности, осуществляющим продажу кулинарной продукции и покупных товаров для потребления, главным образом, на месте через собственные заведения общественного питания.

Оборот общественного питания формируется по данным сплошного федерального статистического наблюдения за коммерческими организациями, не относящимися к субъектам малого предпринимательства, которые проводятся с месячной периодичностью, ежеквартального выборочного обследования малых предприятий (за исключением микропредприятий), а также ежегодных выборочных обследований индивидуальных предпринимателей и микропредприятий с распространением полученных данных на генеральную совокупность объектов наблюдения.

Оборот общественного питания приводится в фактических продажных ценах, включающих наценку общественного питания, налог на добавленную стоимость и аналогичные обязательные платежи.

В соответствии с требованиями системы национальных счетов оборот розничной торговли и общественного питания организаций досчитываются на объемы скрытой деятельности.

Динамику оборота розничной торговли и общественного питания характеризует **индекс физического объема**, который определяется путем сопоставления величины оборота в сравниваемых периодах в сопоставимых ценах.

Информация о качестве товаров, поступивших на потребительский рынок, приводится на основании материалов о результатах контрольно-надзорных мероприятий, проводимых органами Роспотребнадзора. Объектами контроля являются юридические лица и индивидуальные предприниматели, осуществляющие торговую деятельность без образования юридического лица, реализующие товары в предприятиях розничной торговли, кроме рынков.

Объем платных услуг населению отражает общий объем денежных средств, уплаченных самим потребителем за оказанную ему (или членам его семьи) услугу или организацией (предприятием), в которой он работает. Производителями услуг выступают исключительно резиденты российской экономики (организации, предприятия, индивидуальные предприниматели различных видов деятельности, зарегистрированные на территории Российской Федерации). Потребителями услуг являются граждане Российской Федерации, а также граждане других государств (нерезиденты), потребляющие те или иные услуги на территории Российской Федерации. Объем платных услуг включает объемы услуг, оказанных населению юридическими лицами, гражданами, занимающимися предпринимательской деятельностью без образования юридического лица на индивидуальной основе. Этот показатель формируется на основании данных форм федерального статистического наблюдения и экспертной оценки скрытой и неформальной деятельности на рынке услуг по утвержденной методике.

Оборот оптовой торговли - стоимость отгруженных товаров, приобретенных ранее на стороне в целях перепродажи юридическим лицам и индивидуальным предпринимателям для профессионального использования (переработки или дальнейшей продажи).

Оборот оптовой торговли приводится в фактических продажных ценах, включающих торговую наценку, налог на добавленную стоимость, акциз, экспортную пошлину, таможенные сборы и аналогичные обязательные платежи. Сумма вознаграждения комиссионеров (поверенных, агентов) отражается по фактической стоимости, включая НДС.

Оборот оптовой торговли включает данные по организациям с основным видом экономической деятельности "оптовая торговля, включая торговлю через агентов, кроме торговли автотранспортными средствами и мотоциклами" и по организациям других видов деятельности, осуществляющих оптовую торговлю.

Оборот оптовой торговли формируется по данным федерального статистического наблюдения за коммерческими организациями (предприятиями), не относящимися к субъектам малого предпринимательства, выборочного обследования малых предприятий оптовой торговли (кроме микропредприятий), которые проводятся с месячной периодичностью, ежеквартальных выборочных обследований малых предприятий всех видов деятельности (кроме микропредприятий), а также годовых выборочных обследований микропредприятий и индивидуальных предпринимателей с распространением полученных по выборочным обследованиям данных на генеральную совокупность объектов наблюдения.

Кроме того, в соответствии с требованиями системы национальных счетов оборот оптовой торговли досчитывается на объемы скрытой деятельности.

Объемы оборота оптовой торговли могут уточняться.

Удельный вес продажи отдельных товаров организациями оптовой торговли в ресурсах данного товара определяется как отношение величины продажи к суммарному объему производства и импорта каждого товара.

С 2008 г. в соответствии с Федеральным законом от 24 июля 2007 г. № 209-ФЗ (ред. от 29.06.2015) «О развитии малого и среднего предпринимательства в Российской Федерации» (статья 4) **к субъектам малого и среднего предпринимательства** относятся внесенные в единый государственный реестр юридических лиц потребительские кооперативы и коммерческие организации (за исключением государственных и муниципальных унитарных предприятий), а также физические лица, внесенные в единый государственный реестр индивидуальных предпринимателей и осуществляющие предпринимательскую деятельность без образования юридического лица (далее - индивидуальные предприниматели), крестьянские (фермерские) хозяйства, соответствующие следующим условиям:

1) для юридических лиц - суммарная доля участия Российской Федерации, субъектов Российской Федерации, муниципальных образований, общественных и религиозных организаций (объединений), благотворительных и иных фондов в уставном (складочном) капитале (паевом фонде) указанных юридических лиц не должна превышать двадцать пять процентов (за исключением суммарной доли участия, входящей в состав активов акционерных инвестиционных фондов, состав имущества закрытых паевых инвестиционных фондов, состав общего имущества инвестиционных товариществ), а суммарная доля участия иностранных юридических лиц, суммарная доля участия, принадлежащая одному или нескольким юридическим лицам, не являющимся субъектами малого и среднего предпринимательства, не должны превышать сорок девять процентов каждая. Указанное ограничение в отношении суммарной доли участия иностранных юридических лиц, суммарной доли участия, принадлежащей одному или нескольким юридическим лицам, не являющимся субъектами малого и среднего предпринимательства, не распространяется на хозяйственные общества, хозяйственные партнерства, деятельность которых заключается в практическом применении (внедрении) результатов интеллектуальной деятельности (программ для электронных вычислительных машин, баз данных, изобретений, полезных моделей, промышленных образцов, селекционных достижений, топологий интегральных микросхем, секретов производства (ноу-хау), исключительные права на которые принадлежат учредителям (участникам) соответственно таких хозяйственных обществ, хозяйственных партнерств - бюджетным, автономным научным учреждениям либо являющимся бюджетными учреждениями, автономными учреждениями образовательным организациям высшего образования, на юридические лица, получившие статус участника проекта в соответствии с Федеральным [законом](#) от 28 сентября 2010 года N 244-ФЗ "Об инновационном центре "Сколково", на юридические лица, учредителями (участниками) которых являются юридические лица, включенные в утвержденный Правительством Российской Федерации перечень юридических лиц, предоставляющих государственную поддержку инновационной деятельности в формах, установленных Федеральным [законом](#) от 23 августа 1996 года N 127-ФЗ "О науке и государственной научно-технической политике". Юридические лица включаются в данный перечень в [порядке](#), установленном Правительством Российской Федерации, при условии соответствия одному из следующих критериев:

(в ред. Федерального [закона](#) от 29.06.2015 N 156-ФЗ)

а) юридические лица являются открытыми акционерными обществами, не менее пятидесяти процентов акций которых находится в собственности Российской Федерации, или хозяйственными обществами, в которых данные открытые акционерные общества имеют право прямо и (или) косвенно распоряжаться более чем пятьюдесятью процентами голосов, принадлежащих на голосующие акции (доли), составляющие уставные капиталы таких хозяйственных обществ, либо имеют возможность назначать единоличный исполнительный орган и (или) более половины состава коллегиального исполнительного органа, а также возможность определять избрание более половины состава совета директоров (наблюдательного совета);

б) юридические лица являются государственными корпорациями, учрежденными в соответствии с Федеральным [законом](#) от 12 января 1996 года N 7-ФЗ "О некоммерческих организациях";
(п. 1 в ред. Федерального [закона](#) от 23.07.2013 N 238-ФЗ)

2) средняя численность работников за предшествующий календарный год не должна превышать следующие предельные значения средней численности работников для каждой категории субъектов малого и среднего предпринимательства:

а) от ста одного до двухсот пятидесяти человек включительно для **средних предприятий**;

б) до ста человек включительно для **малых предприятий**; среди малых предприятий выделяются **микрпредприятия** – до пятнадцати человек включительно.

Средняя численность работников микропредприятия, малого предприятия или среднего предприятия за календарный год определяется с учетом всех его работников, в том числе работников, работающих по гражданско-правовым договорам или по совместительству с учетом реально отработанного времени, работников представительств, филиалов и других обособленных подразделений указанных предприятий.

3) предельные значения выручки от реализации товаров (работ, услуг) для каждой категории субъектов малого и среднего предпринимательства не превышают пороговые значения, установленные постановлением Правительства Российской Федерации от 13 июля 2015 г. № 702.

Категория субъекта малого или среднего предпринимательства определяется в соответствии с наибольшим по значению условием по средней численности работников или по выручке от реализации товаров (работ, услуг).

Типизация организаций проводится на основании данных государственной регистрации, статистической и бухгалтерской отчетности (о средней численности работников и выручке). В случае отсутствия необходимой информации типизация отдельных предприятий носит условный характер.

Типизация индивидуальных предпринимателей по категориям малого или среднего предпринимательства в связи с отсутствием соответствующей информации не проводится.

Число средних предприятий – число действующих на конец отчетного года хозяйствующих субъектов среднего предпринимательства - юридических лиц, средняя численность работников которых от ста одного до двухсот пятидесяти человек, выручка от реализации товаров (работ, услуг) за предшествующий год без учета НДС должна составлять не более 2 млрд. рублей.

Число малых предприятий – число действующих на конец отчетного года юридических лиц – субъектов малого предпринимательства (включая временно приостановивших хозяйственную деятельность сроком не более 2 лет), средняя численность работников которых до ста человек включительно, выручка от реализации товаров (работ, услуг) за предшествующий год без учета НДС должна составлять не более 800 млн. рублей.

Число микропредприятий – число действующих на конец отчетного года юридических лиц – субъектов малого предпринимательства (включая временно приостановивших хозяйственную деятельность сроком не более 2 лет), средняя численность работников которых до 15 человек включительно, выручка от реализации товаров (работ, услуг) за предшествующий год без учета НДС должна составлять не более 120 млн. рублей.

Статистическое наблюдение за деятельностью малых предприятий осуществляется в режиме выборочных наблюдений.

Порядок проведения выборочных статистических наблюдений за деятельностью субъектов малого и среднего предпринимательства установлен постановлением Правительства Российской Федерации от 16 февраля 2008 г. № 79.

При осуществлении выборочного наблюдения за малыми предприятиями используется 20-процентная расслоенная случайная выборка с последующим распространением полученных данных на генеральную совокупность малых предприятий.

Экспорт - вывоз товаров с таможенной территории Российской Федерации без обязательства об обратном ввозе. Экспорт включает вывоз из страны товаров отечественного производства, а также реэкспорт товаров. К товарам отечественного производства относятся также товары иностранного происхождения, ввезенные в страну и подвергшиеся существенной переработке, изменяющей основные качественные или технические характеристики товаров. К реэкспортным товарам относятся товары, ранее ввезенные на таможенную территорию Российской Федерации, а затем вывезенные с этой территории без уплаты или с возвратом уплаченных сумм ввозных таможенных пошлин, налогов и без применения к товарам запретов и ограничений экономического характера.

Импорт - ввоз товаров на таможенную территорию Российской Федерации без обязательств об обратном вывозе. В импорт включаются ввезенные товары, предназначенные для потребления в экономике страны и товары, ввозимые на территорию государства в соответствии с режимом реимпорта. К реимпортным товарам относятся товары, ранее вывезенные с таможенной территории Российской Федерации, а затем ввезенные на ее территорию без уплаты таможенных пошлин, налогов и без применения к товарам запретов и ограничений экономического характера.

Внешнеторговый оборот - сумма экспорта и импорта.

Сальдо торгового баланса - разница между экспортом и импортом. Положительное сальдо - экспорт превышает импорт, отрицательное сальдо (ставится знак "минус") - импорт превышает экспорт.

Инвестиции в основной капитал - совокупность затрат, направленных на воспроизводство основных фондов (новое строительство, расширение, а также реконструкция и модернизация объектов, которые приводят к увеличению их первоначальной стоимости, приобретение машин, оборудования, транспортных средств, на формирование основного стада, многолетние насаждения и т.д.).

Затраты на приобретение основных средств, бывших в употреблении у других организаций, и объектов незавершенного строительства в объеме инвестиций в основной капитал не учитываются.

Данные об инвестициях в основной капитал определены с учетом инвестиционной деятельности субъектов малого предпринимательства и досчетов объемов скрытой и неформальной деятельности.

Инвестиции в основной капитал учитываются без налога на добавленную стоимость.

Индекс физического объема инвестиций в основной капитал рассчитан в сопоставимых ценах.

Индекс потребительских цен и тарифов на товары и услуги населению (ИПЦ) характеризует изменение во времени общего уровня цен и тарифов на товары и услуги, приобретаемые населением для непроизводственного потребления. Измеряет отношение стоимости фиксированного набора товаров и услуг в ценах текущего периода к его стоимости в ценах предыдущего периода.

Индекс потребительских цен рассчитывается на базе данных регистрации цен на 542 товар (услугу)-представитель и осуществляется 21-25 числа каждого месяца в 473 организациях торговли и сферы услуг.

Стоимость минимального набора продуктов питания определена на основе минимального набора продуктов питания для мужчины трудоспособного возраста (приведен в Методических рекомендациях по определению потребительской корзины для основных социально-демографических групп населения в целом по Российской Федерации и в субъектах Российской Федерации, в редакции постановления Правительства Российской Федерации от 17 февраля 1999г. № 192). Данные о стоимости набора приведены в расчете на месяц.

Индекс цен производителей промышленных товаров рассчитывается на основании регистрации цен на товары-представители в базовых организациях. Наблюдение за ценами производителей осуществляется в 37 организациях. Расчет средних цен и индексов цен производится более чем по 49 товарам-представителям. Цены производителей представляют собой фактически сложившиеся на момент регистрации цены указанных организаций на произведенную продукцию, предназначенную для реализации на внутреннем рынке (без косвенных товарных налогов - налога на добавленную стоимость, акциза и т.п.). Рассчитанные по товарам-представителям индексы цен производителей последовательно агрегируются в индексы цен соответствующих видов, групп, классов, разделов экономической деятельности. В качестве весов используются данные об объеме производства в стоимостном выражении базисного периода.

Индекс цен производителей сельскохозяйственной продукции исчисляется на основании регистрации в отобранных для наблюдения сельскохозяйственных организациях цен на основные виды товаров-представителей, реализуемых заготовительным, перерабатывающим организациям, на рынке, через собственную торговую сеть, населению непосредственно с транспортных средств, на ярмарках, биржах, аукционах, организациям, коммерческим структурам и т.п. Цены производителей сельскохозяйственной продукции приводятся с учетом надбавок и скидок за качество реализованной продукции без расходов на транспортировку, экспедирование, погрузку и разгрузку продукции, а также без налога на добавленную стоимость.

Сводный индекс цен на продукцию (затраты, услуги) инвестиционного назначения отражает общее изменение цен в строительстве объектов различных видов экономической деятельности и рассчитывается как агрегированный показатель из индексов цен производителей на строительную продукцию, на приобретение машин и оборудования инвестиционного назначения, и на прочую продукцию (затраты, услуги) инвестиционного назначения, взвешенных по доле этих элементов в общем объеме инвестиций в основной капитал.

Индекс тарифов на грузовые перевозки характеризует изменение фактически действующих тарифов на грузовые перевозки за отчетный период без учета изменения за этот период структуры перевезенных грузов по разнообразным признакам: по виду и размеру отправки груза, скорости доставки, расстоянию перевозки, территории перевозки, типу подвижного состава, степени использования его грузоподъемности и др.

Индекс тарифов на услуги связи для юридических лиц характеризует общее изменение тарифов на услуги связи для различных категорий пользователей (бюджетных и коммерческих организаций).

Консолидированный бюджет субъекта Российской Федерации образуют бюджет субъекта Российской Федерации и свод бюджетов муниципальных образований, находящихся на его территории.

Доходы бюджета - денежные средства, поступающие в безвозмездном и безвозвратном порядке в соответствии с законодательством Российской Федерации в распоряжение органов государственной власти Российской Федерации, органов государственной власти субъектов РФ и органов местного самоуправления.

Расходы бюджета - денежные средства, направляемые на финансовое обеспечение задач и функций государства и местного самоуправления.

Дефицит бюджета - превышение расходов бюджета над его доходами.

Профицит бюджета - превышение доходов бюджета над его расходами.

Задолженность по налогам и сборам - невыплаченные в оговоренные законом сроки налоговые суммы в силу субъективных и объективных причин.

Недоимка - сумма налога или сумма сбора, не уплаченная в установленный законодательством о налогах и сборах срок.

Отсроченные (рассроченные) платежи - суммы налогов и сборов, по которым уполномоченными органами принято решение об изменении сроков уплаты в форме отсрочки (рассрочки), налогового кредита, инвестиционного налогового кредита в соответствии с налоговым законодательством.

Сальдированный финансовый результат (прибыль (+) убыток (-)) - конечный финансовый результат, выявленный на основании бухгалтерского учета всех хозяйственных операций организаций, представляет собой сумму сальдированного финансового результата (прибыль (+), убыток (-)) от продажи товаров, продукции (работ, услуг), основных средств, иного имущества организаций и прочих доходов, уменьшенных на сумму прочих расходов.

Суммарная задолженность по обязательствам - кредиторская задолженность и задолженность по кредитам банков и займам.

Кредиторская задолженность - задолженность по расчетам с поставщиками и подрядчиками за поступившие материальные ценности, выполненные работы и оказанные услуги, в том числе задолженность, обеспеченная векселями выданными; задолженность по расчетам с дочерними и зависимыми обществами по всем видам операций; с рабочими и служащими по оплате труда, представляющая собой начисленные, но не выплаченные суммы оплаты труда; задолженность по отчислениям на государственное социальное страхование, пенсионное обеспечение и медицинское страхование работников организации, задолженность по всем видам платежей в бюджет и внебюджетные фонды; задолженность организации по платежам по обязательному и добровольному страхованию имущества и работников организации и другим видам страхования, в которых организация является страхователем; авансы полученные, включающие сумму полученных авансов от сторонних организаций по предстоящим расчетам по заключенным договорам, а также штрафы, пени и неустойки, признанные организацией или по которым получены решения суда (арбитражного суда) или другого органа, имеющего в соответствии с законодательством Российской Федерации право на принятие решения об их взыскании, и отнесенные на финансовые результаты организации, непогашенные суммы заемных средств, подлежащие погашению в соответствии с договорами.

Дебиторская задолженность - задолженность по расчетам с покупателями и заказчиками за товары, работы и услуги, в том числе задолженность, обеспеченная векселями полученными; задолженность по расчетам с дочерними и зависимыми обществами; суммы уплаченных другим организациям авансов по предстоящим расчетам в соответствии с заключенными договорами; задолженность по расчетам с прочими дебиторами, включающая в себя задолженность финансовых и налоговых органов (в том числе по переплате по налогам, сборам и прочим платежам в бюджет); задолженность работников организации по предоставленным им ссудам и займам за счет средств этой организации или кредита (ссуды на индивидуальное и кооперативное жилищное строительство, приобретение и благоустройство садовых участков, беспроцентные ссуды молодым семьям на улучшение жилищных условий или обзаведение домашним хозяйством и др.); задолженность подотчетных лиц; поставщиков по недостачам товарно-материальных ценностей, обнаруженным при приемке; задолженность по государственным заказам, федеральным программам за поставленные товары, работы и услуги, а также штрафы, пени и неустойки, признанные должником, или по которым получены решения суда (арбитражного суда) или другого органа, имеющего в соответствии с законодательством Российской Федерации право на принятие решения об их взыскании, и отнесенные на финансовые результаты организации.

Кредитные организации, имеющие право на осуществление банковских операций. (действующие кредитные организации) - кредитные организации, зарегистрированные Банком России до 01.07.2002г. или уполномоченным регистрирующим органом и имеющие право на осуществление банковских операций.

Филиалы действующих кредитных организаций - обособленные подразделения кредитных организаций, расположенные вне местонахождения кредитной организации и осуществляющие от ее имени все или часть банковских операций, предусмотренных лицензией Банка России, выданной кредитной организации.

По строке "филиалы Сбербанка России" указываются филиалы Сбербанка России, внесенные в Книгу государственной регистрации кредитных организаций и получившие порядковые номера.

Кредиты, депозиты и прочие размещенные средства, предоставленные организациям, физическим лицам и кредитным организациям-всего - задолженность клиентов (включая просроченную задолженность) перед кредитными организациями по всем предоставленным им средствам указанных видов. В общую величину задолженности, кроме соответствующих сумм, выделенных в том числе из общего итога (физическим лицам, организациям, кредитным организациям), включаются также кредиты иностранным государствам и задолженность (включая просроченную) по операциям с драгоценными металлами (кроме операций с кредитными организациями).

Денежные доходы населения включают доходы лиц, занятых предпринимательской деятельностью, выплаченную заработную плату (начисленную заработную плату, скорректированную на изменение задолженности) наемных работников, социальные выплаты (пенсии, пособия, стипендии и другие выплаты), доходы от собственности в виде процентов по вкладам, ценным бумагам, дивидендов и другие доходы. При публикации объема денежных доходов и расходов населения за отчетный месяц производится уточнение предварительных показателей за предыдущий период. Пересмотр месячных и квартальных данных осуществляется по итогам разработки годового баланса денежных доходов и расходов населения.

Среднедушевые денежные доходы исчисляются делением общей суммы денежных доходов на численность постоянного населения.

Реальные располагаемые денежные доходы рассчитываются как доходы за вычетом обязательных платежей, скорректированные на индекс потребительских цен.

Среднемесячная номинальная заработная плата исчисляется делением фонда начисленной заработной платы работников на среднесписочную численность работников и на количество месяцев в периоде.

В фонд заработной платы включаются начисленные суммы в денежной и неденежной формах за отработанное и неотработанное время, доплаты и надбавки, премии и единовременные поощрения, компенсационные выплаты, связанные с режимом работы и условиями труда, а также оплата питания и проживания, имеющая систематический характер.

Реальная заработная плата характеризует покупательную способность заработной платы в отчетном периоде в связи с изменением цен на потребительские товары и услуги по сравнению с базисным периодом. Для этого рассчитывается индекс реальной заработной платы путем деления индекса номинальной заработной платы на индекс потребительских цен за один и тот же временной период.

Просроченной задолженностью по заработной плате считаются фактически начисленные работникам суммы заработной платы, но не выплаченные в срок, установленный коллективным договором или договором на расчетно-кассовое обслуживание, заключенным с банком. Число дней задержки считается, начиная со следующего дня после истечения этого срока.

Средний размер назначенных месячных пенсий определяется делением общей суммы назначенных месячных пенсий на численность пенсионеров (по данным отделения Пенсионного фонда Российской Федерации по РСО - Алания).

Реальный размер назначенных пенсий рассчитывается путем корректировки среднего размера назначенных месячных пенсий на индекс потребительских цен.

Денежные расходы населения - расходы на покупку товаров и оплату услуг, обязательные платежи и разнообразные взносы (налоги и сборы, платежи по страхованию, взносы в общественные и кооперативные организации, проценты за кредиты и др.), покупку иностранной валюты, а также сбережения.

Распределение общего объема денежных доходов по различным группам населения выражается через долю общего объема денежных доходов, которая приходится на каждую из 20 (10)-процентных групп населения, ранжированного по мере возрастания среднедушевых денежных доходов.

Коэффициент Джини (индекс концентрации доходов) характеризует степень отклонения линии фактического распределения общего объема доходов населения от линии их равномерного распределения. Величина коэффициента может варьировать от 0 до 1, при этом чем выше значение показателя, тем более неравномерно распределены доходы в обществе.

Коэффициент фондов (коэффициент дифференциации доходов) - характеризует степень социального расслоения и определяется как соотношение между средними уровнями денежных доходов 10% населения с самыми высокими доходами и 10% населения с самыми низкими доходами.

Распределение населения по величине среднедушевых денежных доходов характеризует дифференциацию населения по уровню материального достатка и представляет собой показатели численности (или долей) постоянного населения, сгруппированные в заданных интервалах по уровню среднедушевых денежных доходов.

Расчеты рядов распределения населения по величине среднедушевых денежных доходов и основанных на них показателей производятся с использованием результатов выборочного обследования бюджетов домашних хозяйств, проводимого ежеквартально органами государственной статистики с охватом в РСО-Алания 480 домашних хозяйств.

Покупательная способность среднедушевых денежных доходов населения отражает потенциальные возможности населения по приобретению товаров и услуг и выражается через товарный эквивалент среднедушевых денежных доходов. Под товарным эквивалентом понимается количество какого-либо одного товара (услуги) с конкретными потребительскими свойствами, которое может быть приобретено при условии, что вся сумма денежных доходов будет направлена только на эти цели. Показатель рассчитывается нарастающим итогом с начала года.

Величина прожиточного минимума представляет собой стоимостную оценку потребительской корзины (включающей минимальные наборы продуктов питания, непродовольственных товаров и услуг, необходимых для сохранения здоровья человека и обеспечения его жизнедеятельности), а также обязательные платежи и сборы. Потребительская корзина в целом по Российской Федерации установлена Федеральным законом от 31 марта 2006г. № 44-ФЗ "О потребительской корзине в целом по Российской Федерации". в РСО-Алания она установлена Законом РСО-Алания от 6 июня 2013года № 24-рз "О потребительской корзине для основных социально-демографических групп населения РСО - Алания".

Величина прожиточного минимума определяется ежеквартально и устанавливается Правительством Российской Федерации - в целом по Российской Федерации; в РСО - Алания – Правительством РСО - Алания.

Численность экономически активного населения - лица в возрасте, установленном для измерения экономической активности населения, которые в рассматриваемый период (обследуемую неделю) считаются занятыми или безработными.

Занятые в экономике - лица, которые в рассматриваемый период: а) выполняли оплачиваемую работу по найму, а также приносящую доход работу не по найму как с привлечением, так и без привлечения наемных работников; б) временно отсутствовали на работе из-за болезни или травмы, ухода за больными; ежегодного отпуска или выходных дней; обучения вне своего рабочего места; отпуска без сохранения или с сохранением содержания по инициативе администрации (продолжительностью менее 6 месяцев); забастовки; других подобных причин; в) выполняли работу в качестве помогающих на семейном предприятии. Занятыми считаются также лица, занятые выполнением работ по производству в домашнем хозяйстве продукции, предназначенной для реализации (полностью или частично).

К безработным (в соответствии со стандартами Международной Организации Труда - МОТ) относятся лица в возрасте, установленном для измерения экономической активности населения, которые в рассматриваемый период удовлетворяли одновременно следующим критериям: а) не имели работы (доходного занятия); б) занимались поиском работы, т.е. обращались в государственную или коммерческую службы занятости, использовали или помещали объявления в печати, непосредственно обращались к администрации организации или работодателю, использовали личные связи или предпринимали шаги к организации собственного дела (поиск земли, зданий, машин и оборудования, сырья, финансовых ресурсов, обращение за разрешениями, лицензиями и т.п.); в) были готовы приступить к работе в течение обследуемой недели. Учащиеся, студенты, пенсионеры и инвалиды учитывались в качестве безработных, если они занимались поиском работы и были готовы приступить к ней.

Информация об общей численности безработных (применительно к стандартам МОТ) подготавливается по материалам выборочных обследований населения по проблемам занятости (обследований рабочей силы), которые в 1992-1998гг. проводились статистическими органами Российской Федерации с периодичностью один раз в год (в 1995г. было проведено два обследования). С 1999г. по август 2009г. обследование населения по проблемам занятости проводилось с квартальной периодичностью, по состоянию на последнюю неделю второго месяца квартала, т.е. февраля, мая, августа, ноября. Начиная с сентября 2009г. обследование проводится ежемесячно.

В период между обследованиями Федеральная служба государственной статистики проводит ежемесячные оценки общей численности безработных, которые уточняются после получения итогов очередного обследования.

Безработные, зарегистрированные в государственных учреждениях службы занятости населения. - трудоспособные граждане, не имеющие работы и заработка (трудового дохода), проживающие на территории Российской Федерации, зарегистрированные в государственных учреждениях службы занятости населения по месту жительства в целях поиска подходящей работы, ищущие работу и готовые приступить к ней. Информация о численности безработных, получивших официальный статус в государственных учреждениях службы занятости населения, разрабатывается Федеральной службой по труду и занятости.

Уровень безработицы - отношение численности безработных к численности экономически активного населения (занятых и безработных), рассчитанный в процентах.

Уровень зарегистрированной безработицы - отношение численности безработных, зарегистрированных в государственных учреждениях службы занятости населения, к численности экономически активного населения в рассматриваемом периоде, в процентах.

Число замещенных рабочих мест в организациях определяется как суммарное количество среднесписочной численности работников, средней численности внешних совместителей и средней численности работников, выполнявших работы по договорам гражданско-правового характера. При суммировании числа рабочих мест по организациям каждый работник учитывается по числу замещаемых им рабочих мест (без учета внутреннего совместительства).

В численность принятых работников включаются лица, зачисленные в отчетном периоде в организацию приказом (распоряжением) о приеме на работу, переведенные на работу из другой организации.

В численность работников, принятых на дополнительно введенные рабочие места, включаются работники, принятые на вновь образованные в отчетном периоде рабочие места в результате расширения, реорганизации производства, увеличения сменности работы и т.п.

В численность выбывших работников включаются все работники, оставившие работу в организации независимо от оснований (расторжение трудового договора по инициативе работника, инициативе работодателя, истечение срока трудового договора, соглашению сторон, призыв или поступление на военную службу и др.), уход или перевод которых оформлен приказом (распоряжением).

Число вакантных рабочих мест (требуемых работников) выражается в количестве работников, требующихся в организации, при условии обеспечения их полной занятости.

В численность работников, работавших неполное рабочее время по инициативе работодателя, включаются работники списочного состава, работавшие в отчетном периоде неполное рабочее время по причи-

нам, связанным с изменением организационных или технологических условий труда в соответствии со статьей 74 Трудового кодекса Российской Федерации.

В численность работников, работавших неполное рабочее время по соглашению между работником и работодателем, включаются работники, работавшие в режиме неполного рабочего дня (недели), установленному как при приеме на работу, так и переведенные по причинам производственно-экономического характера на условия неполного рабочего времени по письменному заявлению работника.

В численность работников, имевших отпуска с частичным сохранением заработной платы по инициативе работодателя, включаются работники, находившиеся в отчетном периоде в простое по вине работодателя и в простое по причинам, не зависящим от работодателя и работника.

В численность работников, имевших отпуска без сохранения заработной платы по заявлению работника, включаются работники, которым были предоставлены по их письменному заявлению отпуска без сохранения заработной платы по семейным обстоятельствам или другим уважительным причинам, в случаях, предусмотренных законодательством Российской Федерации, по причинам производственно-экономического характера.

Нагрузка незанятого населения на одну заявленную вакансию рассчитывается как отношение численности лиц, не занятых трудовой деятельностью, состоящих на учете в государственных учреждениях службы занятости населения, к числу вакансий, сообщенных работодателями в эти учреждения.

Заявленная работодателями потребность в работниках - число вакансий (требуемых работников), сообщенных работодателями в государственные учреждения службы занятости населения.

Естественное движение населения - обобщенное название совокупности рождений и смертей, изменяющих численность населения так называемым естественным путем. К естественному движению населения относят также браки и разводы, хотя они не меняют численность населения, но учитываются в том же порядке, что и рождения и смерти.

Сведения о **рождениях, смертях, браках, разводах** получают на основании статистической разработки данных, содержащихся в записях актов о рождении, смерти, составляемых органами записи актов гражданского состояния. Браки и разводы – на основании статистических форм месячной и годовой периодичности. В число родившихся включены только родившиеся живыми.

Источником информации о **причинах смерти** являются записи в медицинских свидетельствах о смерти, составляемых врачом относительно заболевания, несчастного случая, убийства, самоубийства и другого внешнего воздействия, послужившего причиной смерти, а также записи актов о смерти.

С 1 января 1999г. разработка записей актов о смерти по причинам производится применительно к краткой номенклатуре причин смерти, основанной на Международной статистической классификации болезней и проблем, связанных со здоровьем. X пересмотра (1989 г.).

Общие коэффициенты рождаемости и смертности - отношение соответственно числа родившихся (живыми) и числа умерших к среднегодовой численности населения. Исчисляются на 1000 человек населения.

Коэффициент естественного прироста - разность общих коэффициентов рождаемости и смертности.

Общие коэффициенты брачности и разводимости - отношение числа зарегистрированных браков и разводов к среднегодовой численности населения. Исчисляются на 1000 человек населения.

Коэффициенты смертности по причинам смерти - отношение числа умерших от указанных причин смерти к среднегодовой численности населения. Исчисляются на 100000 человек населения.

Коэффициент младенческой смертности исчисляется как сумма двух составляющих, первая из которых - отношение числа умерших в возрасте до одного года из поколения родившихся в том году, для которого вычисляется коэффициент, к общему числу родившихся в том же году; а вторая - отношение числа умерших в возрасте до одного года из поколения родившихся в предыдущем году, к общему числу родившихся в предыдущем году. Исчисляется на 1000 родившихся живыми.

Все коэффициенты приведены в пересчете на год.

Данные о **миграции** населения получены в результате разработки поступающих от территориальных органов Федеральной миграционной службы документов статистического учета прибытия и убытия, которые составляются при регистрации и снятии с регистрационного учета населения по месту жительства.